



République du  
*Sénégal*

Un Peuple - Un But - Une Foi

MINISTÈRE DE L'ÉCONOMIE ET DES FINANCES

**DIRECTION DE LA PRÉVISION ET DES  
ÉTUDES ÉCONOMIQUES**



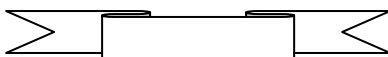
**NOTE MENSUELLE CONJONCTURE**

***Avril 2007***

La note mensuelle de conjoncture est publiée au plus tard 30 jours après la fin du mois

DPEE/DSC@ Mai 2007

## DIRECTION DE LA PREVISION ET DES ETUDES ECONOMIQUES



<b>Directeur :</b>	Sogué DIARISSO
<b>Chef de Division :</b>	
Division des Projections Macroéconomiques et du suivi des Programmes :	Souleymane DIALLO
Division des Synthèses Conjoncturelles:	Oumy Ndiaye SARR
Division des Etudes, des Politiques Economiques	Mouhamadou Bamba DIOP

### EQUIPE DE REDACTION

Directeur de publication :	Sogué DIARISSO		
Coordonnateur :	Oumy Ndiaye SARR		
Rédacteurs :			
Issa	WADE :	Environnement International et Agriculture	
Sylvain Pierre	NDIONE :	Secteur Secondaire	
Rama FALL	GAYE :	Elevage Pêche et Indice du chiffre d'affaires des services	
Serigne Moustapha	SENE :	Indice du chiffre d'affaires du commerce	
Oumy Ndiaye	SARR :	Indice Harmonisé des Prix à la Consommation	
Baye Elimane	GUEYE :	Taux de Change Effectif Réel	
Mbaye	GUEYE :	Commerce Extérieur	
Mamadou	CISSE :	Finances Publiques	
Baïdy Baro	MBAYE :	Monnaie et Crédit	

### AGENT D'APPUI

Mame Aminata	DIAW	Enquêtrice
Amadou Lamine	KENA	Enquêteur

## SOMMMAIRE

<b>SOMMMAIRE</b> .....	<b>1</b>
<b>LISTE DES TABLEAUX</b> .....	<b>2</b>
<b>LISTE DES GRAPHIQUES</b> .....	<b>3</b>
<b>RESUME</b> .....	<b>4</b>
<b>I. ENVIRONNEMENT INTERNATIONAL</b> .....	<b>6</b>
1.1. Croissance économique mondiale : confirmation du ralentissement .....	6
1.2. Prix à la consommation : repli généralisé .....	6
1.3. Marché des changes : l'appréciation du CFA se poursuit.....	7
1.4. Marché des matières premières : baisse mitigée des prix .....	7
<b>II. SECTEUR PRIMAIRE</b> .....	<b>9</b>
2.1. Agriculture : Préparation de la campagne agricole 2007/2008 .....	9
2.2. Elevage : production mensuelle en baisse.....	9
2.3. Pêche : reprise de l'activité de la pêche artisanale .....	11
<b>III. LE SECTEUR SECONDAIRE</b> .....	<b>13</b>
3.1. Chiffre d'affaires dans l'industrie : confirmation de la reprise.....	14
3.2. Chiffre d'affaires BTP : maintien de la croissance .....	14
<b>IV. LE SECTEUR TERTIAIRE</b> .....	<b>15</b>
4.1. Chiffre d'affaires des services : Bonne évolution d'ensemble.....	15
4.2. Chiffre d'affaires du commerce : Atonie de l'activité .....	16
<b>V. INFLATION ET COMPETITIVITE</b> .....	<b>18</b>
5.1. Prix à la consommation : léger repli des prix.....	18
5.2. Taux de change effectif réel : gain de compétitivité en avril 2007 .....	19
<b>VI. COMMERCE EXTERIEUR</b> .....	<b>21</b>
6.1. Exportations de biens : reprise de l'activité .....	21
6.2. Importations de biens en baisse.....	22
<b>VII. FINANCES PUBLIQUES</b> .....	<b>23</b>
7.1. Recettes budgétaires en hausse .....	23
7.2. Dons .....	23
7.3. Dépenses budgétaires .....	23
<b>VIII. MONNAIE ET CREDIT</b> .....	<b>25</b>
8.1. Position extérieure nette en amélioration .....	25
8.2. Crédit intérieur : Hausse des crédits à l'économie et amélioration de la PNG.....	25
8.3. Masse monétaire en extension.....	26

## LISTE DES TABLEAUX

Tableau 1: Evolution des prix dans les pays de l'UEMOA .....	6
Tableau 2 : Taux de change du Franc CFA.....	7
Tableau 3 : Taux de change du Franc CFA en monnaie locale .....	7
Tableau 4: Evolution des cours mondiaux de matières premières.....	8
Tableau 5: Abattages contrôlés au Sénégal (Nombre et poids en tonnes par espèce) .....	10
Tableau 6 : Débarquements de la pêche (en tonnes).....	12
Tableau 7 : Indice du chiffre d'affaires de l'industrie et des BTP base 100 en 2004 .....	13
Tableau 8 : Indice du chiffre d'affaires des services base 100 en 2004.....	16
Tableau 9 : Indice du chiffre d'affaires du commerce base 100 en 2004 .....	17
Tableau 10 : Indice Harmonisé des Prix à la Consommation Base 100 en 1996.....	18
Tableau 11 : Taux de Change Effectif Réel .....	20
Tableau 12 : Exportations en valeur des principaux produits (millions F CFA) .....	21
Tableau 13 : Importations en valeur des principaux produits (millions F CFA) .....	22
Tableau 14 : Situation Monétaire Intégrée.....	26

## LISTE DES GRAPHIQUES

Graphique 1 : Evolution des attages contrôlés au Sénégal (poids en tonnes).....	10
Graphique 2 : Evolution des débarquements de la pêche (en tonnes).....	11
Graphique 3 : Indice du chiffre d'affaires dans l'industrie et les BTP .....	14
Graphique 4 : Indice du chiffre d'affaires des services base 100 en 2004.....	15
Graphique 5 : Indice du chiffre d'affaires du commerce base 100 en 2004 .....	17
Graphique 6 : Indice Harmonisé des Prix à la Consommation .....	19
Graphique 7 : Taux de Change Effectif Réel .....	20
Graphique 8 : Evolution du crédit intérieur .....	25

## RESUME

Les prévisions de repli de la croissance économique mondiale en 2007 se sont confirmées au mois d'avril et sont imputables notamment au ralentissement de l'activité américaine, au tassement de l'investissement productif en Chine et à la baisse de la consommation des ménages dans la zone euro.

Dans ce contexte, les échanges commerciaux internationaux connaissent une certaine atonie et les prix à la consommation sont maîtrisés dans l'ensemble des zones du monde.

Sur le marché des devises, à l'instar de l'euro, le franc CFA continue de s'apprécier par rapport à la plupart des monnaies occidentales et des monnaies locales de la Zone Monétaire de l'Afrique de l'Ouest (ZMAO).

Sur le marché des matières premières, les premiers mois de l'année 2007 sont marqués par la poursuite du repli des prix des matières premières industrielles non énergétiques, minérales notamment. En revanche, les prix des matières énergétiques, agro-industrielles et alimentaires sont orientés à la hausse.

La conjoncture économique interne est marquée au niveau du secteur primaire par la préparation de la campagne agricole 2007/2008, la reprise des activités de la pêche et la baisse de la production de l'élevage.

Au niveau du secteur secondaire, les tendances des premiers mois de 2007 laissent entrevoir une reprise de l'activité industrielle après les contreperformances observées depuis 2005. Cette reprise de l'activité de production s'est traduite par une bonne évolution d'ensemble de 2,7% de

la production industrielle, malgré le ralentissement de l'activité dans certains sous secteurs. De même le chiffre d'affaires du secteur secondaire, a affiché une tendance haussière. Il a progressé de 2,1% en avril 2007 comparé au mois précédent et de 6,9% par rapport à avril 2006.

Le secteur tertiaire est caractérisé, en avril 2007, par une hausse du chiffre d'affaires des services de 9,4% contre une baisse de 13,5% du commerce comparé au mois précédent.

Les prix à la consommation ont enregistré en avril 2007 un repli de 0,4% en variation mensuelle. Ce léger recul est essentiellement imputable aux prix des produits alimentaires, qui ont connu une baisse de 1,1% relativement à mars 2007. Par contre, en glissement annuel, le niveau général des prix reste toujours élevé avec une hausse de 5,8%, comparé au mois d'avril 2006 et de 5,3%, en moyenne, sur les quatre premiers mois de 2007.

Contrairement au mois de mars, l'économie a enregistré en avril 2007, un gain de compétitivité de 0,7%, imputable essentiellement à un différentiel d'inflation favorable vis-à-vis des pays partenaires. Toutefois, en glissement annuel, les pertes de compétitivité sont estimées à 3,9% en avril et 3,4% sur le cumul des quatre premiers mois de 2007.

Les échanges extérieurs de biens sont caractérisés, au mois d'avril 2007, par une hausse des exportations et une contraction des importations. Ainsi, le déficit de la balance commerciale, qui avait atteint 121,5 milliards au mois de mars 2007, s'est établi à 91,0 milliards en avril 2007 contre 105,5 milliards en avril 2006.

S'agissant des finances publiques, en fin avril 2007, il est observé un niveau appréciable de recouvrement des recettes budgétaires et une gestion rapprochée des dépenses.

Les recettes budgétaires cumulées ont atteint 364,1 milliards en fin avril 2007, soit une augmentation de 53 milliards, tirées par les recettes fiscales. Quant aux dépenses totales et prêts nets, ils sont évalués provisoirement à 433,9 milliards en fin avril 2007. Ainsi le déficit global base ordonnancement dont compris devrait se situer autour de 28 milliards.

La situation monétaire en avril 2007 est caractérisée par une augmentation de 21,3 milliards de la masse monétaire qui est

estimée à 1784,8 milliards, une amélioration de 13,2 milliards des avoirs extérieurs nets qui atteindront 794 milliards, une hausse de 20,2 milliards des crédits à l'économie qui sont estimés à 1114,1 milliards. Quant à la position nette du gouvernement (PNG), elle resterait en situation débitrice de 26,7 milliards de FCFA à fin avril 2007 et se serait améliorée de 12,2 milliards de Fcfa en variation mensuelle.

Globalement, des tendances conjoncturelles des premiers mois de 2007 observées dans les différents secteurs confirment les prévisions de reprise de la croissance économique interne en 2007.

## I. ENVIRONNEMENT INTERNATIONAL

### 1.1. Croissance économique mondiale : confirmation du ralentissement

Les prévisions de repli de la croissance économique mondiale se sont confirmées au mois d'avril 2007, attestées par plusieurs évolutions défavorables. En effet, le ralentissement de l'activité économique américaine et de l'investissement en Asie, notamment en Chine et la baisse de la consommation des ménages dans la zone euro, affectée principalement par la hausse de la TVA en Allemagne, constituent des facteurs de décélération de la croissance globale. Toutefois, la conjoncture économique mondiale reste encore solide, soutenue par la baisse globale des prix des produits de base et l'assouplissement progressif des

conditions monétaires et financières. Le taux de croissance économique mondiale devrait baisser modérément de 0,2 point. Néanmoins, les inquiétudes demeurent, liées à la récente hausse des prix du pétrole.

L'effritement de l'activité économique devrait se ressentir sur le commerce mondial, avec un taux de croissance global qui baisserait de 1,3 point entre 2006 et 2007, tiré par les pays industrialisés, dont le rythme d'accroissement des échanges commerciaux passerait de près de 8% à 6%.

### 1.2. Prix à la consommation : repli généralisé

Dans ce contexte économique relativement moins porteur, marqué par la détente sur la plupart des marchés des matières premières, les prix à la consommation poursuivent globalement leur repli. Ils ont progressé légèrement aux Etats-Unis, se sont stabilisés en Europe et ont baissé au Japon.

Dans les pays de l'UEMOA, l'évolution des prix sur les quatre premiers mois de 2007 est contrastée. Elle laisse entrevoir une tendance haussière au Sénégal et en Côte d'Ivoire, une stabilité au Mali et une baisse au Niger et au Burkina Faso.

**Tableau 1: Evolution des prix dans les pays de l'UEMOA**

Libellés	2006				2007			
	Janv.	Fév.	Mars	Avril	Janv.	Fév.	Mars	Avril
Sénégal	1,9	2,2	3,1	3,2	4,4	5,1	6,0	5,8
Côte d'Ivoire	1,9	2,2	2,1	2,5	2,6	2,8	3,2	2,6
Mali	4,7	3,8	4,4	2,5	2,4	1,0	0,8	0,4
Niger	3,2	3,2	2,4	1,2	-0,4	-0,5	-1,3	-1,3
Burkina	6,3	6,6	3,8	3,0	0,1	-1,4	-0,5	nd
Bénin	4,8	5,9	4,1	5,2	4,1	nd	nd	nd
Togo	3,9	3,4	3,1	3,6	1,1	nd	nd	nd

nd : non déterminé  
Source : AFRISTAT

### 1.3. Marché des changes : l'appréciation du CFA se poursuit

#### 1.3.1. Marché des devises

Sur le marché des devises et à l'instar de l'euro, le franc CFA continue de s'apprécier par rapport à la plupart des monnaies occidentales. Face au dollar américain, l'appréciation du franc CFA est estimée à plus de 8%, en moyenne, sur les

quatre premiers mois de l'année et en glissement annuel. Par rapport au DTS et au yen, l'appréciation du CFA est respectivement de 5% et 11%. Toutefois, comparée à la Livre Sterling, la monnaie unitaire s'est dépréciée de plus de 2%.

**Tableau 2 : Taux de change du Franc CFA**

Libellés	2006					2007					Variation	
	Janv.	Fév.	Mars	Avril	Cumul	Janv.	Fév.	Mars	Avril	Cumul	Avril	Cumul
Dollar	542,0	549,5	545,7	534,6	545,7	504,7	501,7	495,4	485,1	500,6	-9,2%	-8,3%
Dts	784,4	788,9	785,4	776,1	786,2	754,4	751,2	742,9	737,0	749,5	-5,4%	-4,7%
Yen	4,7	4,7	4,7	4,6	4,7	4,1	4,2	4,2	4,1	4,2	-9,2%	-10,6%
Livre sterling	956,3	960,5	951,6	944,4	956,2	989,7	984,9	961,8	935,6	978,8	1,1%	2,4%
euro	656,0	656,0	656,0	656,0	656,0	656,0	656,0	656,0	656,0	656,0	0,0%	0,0%

Source : AFRISTAT, La tribune, Produitdoc

#### 1.3.2. Marché des monnaies nationales

En ce qui concerne la sous région ouest africaine, dans la plupart des pays de la ZMAO, le Franc CFA s'est apprécié, en moyenne, sur les quatre premiers mois de 2007. Vis-à-vis du Franc Guinéen, l'appréciation est estimée à plus de 45%

contre un peu moins de 9% face à l'Ouguiya et plus de 7% par rapport au Dalasi. Par rapport au Cedi et au Naira, l'appréciation est respectivement de près de 20% et 8%.

**Tableau 3 : Taux de change du Franc CFA en monnaie locale**

Libellés	2006					2007					Variation	
	Janv.	Fév.	Mars	Avril	Cumul	Janv.	Fév.	Mars	Avril	Cumul	Avril	Cumul
Franc Guinéen	8,400	8,300	8,100	8,900	8,27	11,11	12,50	12,500	11,11	12,04	<b>50,6%</b>	<b>45,6%</b>
Ouguiya	0,496	0,490	0,493	0,503	0,49	0,53	0,53	0,543	0,55	0,54	<b>9,1%</b>	<b>8,9%</b>
Dalasis	0,052	0,051	0,052	0,053	0,05	0,06	0,05	0,056	0,06	0,06	<b>7,1%</b>	<b>7,3%</b>
Cedis	16,82	16,60	16,73	17,09	16,72	20,00	20,00	20,000	20,00	20,00	<b>20,5%</b>	<b>19,6%</b>
Naira	0,238	0,233	0,233	0,238	0,23	0,25	0,25	0,256	0,26	0,25	<b>8,4%</b>	<b>8,1%</b>

Source : AFRISTAT, La tribune, Produitdoc

### 1.4. Marché des matières premières : baisse mitigée des prix

Sur le marché des matières premières, les premiers mois de l'année 2007 sont marqués par la poursuite du repli des prix des matières premières industrielles notamment non énergétiques

et minérales. En revanche, les prix des matières premières énergétiques, agro-industrielles et dans une moindre mesure, alimentaires, sont orientés à la hausse selon

les évolutions sur les quatre premiers mois de 2007.

S'agissant du marché du pétrole, le principal souci actuel porte sur les prix du baril, élevés et volatils, qui s'approchent de leur record historique de 70\$ le baril. En moyenne, sur les quatre premiers mois de 2007, le cours mondial du pétrole est à moins de 2% de son niveau de la même période un an auparavant, passant de 62 à 61\$ le baril.

En ce qui concerne le marché de l'huile d'arachide, l'augmentation des prix se poursuit sur le cumul des quatre premiers mois de 2007 par rapport au cumul de 2006, passant en moyenne de

918 \$/t à 1177\$/t, soit une croissance de 28%. Le marché des oléagineux continue d'être soutenu par le développement des biocarburants.

Sur le marché du riz, les prix se sont raffermis de plus de 18%, passant de 214\$/t à 253\$/t, principalement soutenus par la forte demande des pays asiatiques et la baisse de la production mondiale.

Par contre, sur le marché du sucre, les prix ont fortement baissé, passant de 375\$/t en moyenne sur les quatre premiers mois de 2006 à 230\$/t pour la même période de 2007, soit une baisse de près de 39%, confortée par l'augmentation de la production de près de 10%.

**Tableau 4: Evolution des cours mondiaux de matières premières**

Libellés	2006					2007					Variation	
	Janv.	Fév.	Mars	Avril	Moy.	Janv.	Fév.	Mars	Avril	Moy.	Avril	Cumul
Huile d'arachide	930	921	902	899	918	1180	1173	1157	1196,0	1177	<b>33,0%</b>	<b>28,2%</b>
Huile de palme	424	445	440	439	436	599	605	622	708,0	634	<b>61,3%</b>	<b>45,2%</b>
Coton	1301	1340	1293	1261	1311	1302	1277	1288	1250,0	1279	<b>-0,9%</b>	<b>-2,4%</b>
Riz (Thaïl.)	211	215	215	217	214	242	255	261	257,0	253	<b>18,5%</b>	<b>18,6%</b>
Sucre	347	398	380	386	375	241	233	230	214,3	230	<b>-44,5%</b>	<b>-38,7%</b>
Pétrole (brent)	64	60	62	70	62	56	59	62	66,4	61	<b>-5,7%</b>	<b>-2,0%</b>

Sources : AFRISTAT, La Tribune et Produit doc.

## II. SECTEUR PRIMAIRE

### 2.1. Agriculture : Préparation de la campagne agricole 2007/2008

Le programme agricole 2007/2008, portant sur les superficies et les semences des principales cultures, indique des intentions d'emblavures en cultures céréalières de 1 380 000 ha, dont 800 000 ha en mil (+7%), 170 000 ha en sorgho (+7%) et 285 000 ha en maïs (+118%). S'agissant de l'arachide, le programme vise 783 000 ha d'emblavures (+32%), réparties entre l'arachide d'huilerie pour 700 000 ha et l'arachide de bouche pour 83 000 ha. Pour les autres cultures comme le manioc et le niébé, les programmes tablent sur des superficies respectives de

125 000 ha (+542%) et 240 000 ha (+24%).

En ce qui concerne les semences, les objectifs du programme visent l'achat de 51 200 tonnes d'arachide pour une valeur globale de 12,33 milliards de francs CFA.

Pour les programmes maïs et sésame, les quantités de semences portent respectivement sur 5 814 tonnes et 153 tonnes. Les coûts respectifs des programmes sont estimés à 4,249 milliards et à 213 millions de francs Cfa.

### 2.2 Elevage<sup>1</sup> : production mensuelle en baisse

La production de viande est estimée à 1 608 tonnes, en avril 2007, contre 1 825 tonnes au mois précédent, soit une baisse de 11,9%. Cependant, en glissement annuel comme pour le cumul des quatre premiers mois de 2007, comparativement à 2006, des hausses respectives de 4,4% et 14,7% sont notées.

baisse de 15,8% pour le poids. Le mois d'avril 2007, comparés au même mois de 2006, affiche également une diminution du poids de 3,7%. Par contre, le cumul des quatre premiers mois de 2007 est en hausse de 10,5% par rapport à celui de 2006.

#### 2.2.1. Les bovins

La production de viande de bovins a atteint 1 092 tonnes en avril 2007, découlant d'un abattage de 6 501 unités contre 7 824 unités en mars 2007, soit une

#### 2.2.2. Les ovins

La production de viande ovine a atteint 414 tonnes en avril 2007, avec un abattage de 30 416 ovins contre 413 tonnes en mars pour un effectif de 30 286 têtes. En glissement annuel et pour le cumul des quatre premiers mois, la production de viande ovine a augmenté respectivement de 35,4% et 29,6%.

---

<sup>1</sup> L'estimation de la production de viande se fait à partir de l'abattage contrôlé au niveau des abattoirs du pays. En effet, l'essentiel de cette production est constitué par les bovins et les ovins qui contribuent pour presque 94% de la production totale. La région de Dakar fournit plus de 75% de l'abattage contrôlé au niveau national.

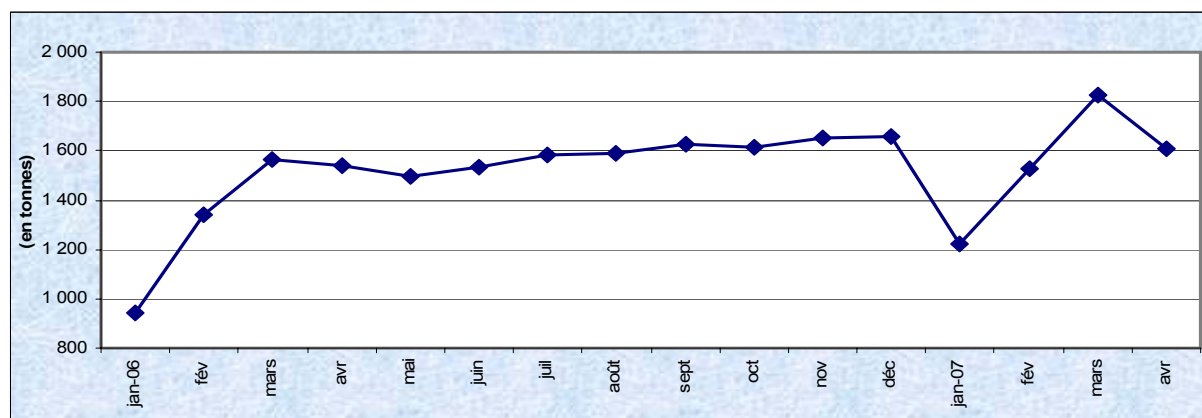
### 2.2.3. Les caprins

S'agissant des caprins, 85 tonnes de viande ont été produites découlant d'un abattage de 8 912 têtes au cours du mois d'avril 2007 contre 97 tonnes pour un effectif de 9 836 têtes au mois précédent, soit une baisse du poids de 12,8%. Cependant, le mois d'avril 2007, comparé au même mois de 2006, a enregistré une hausse de 5,2%. Le cumul des quatre premiers mois de 2007, par rapport à celui de 2006, est également en hausse de 23,9%.

### 2.2.4. Les porcins

Concernant les porcins, la production de viande durant le mois d'avril 2007 a été évaluée à 11,6 tonnes pour un effectif de 273 têtes contre 11,5 tonnes pour 260 têtes au mois précédent, soit un accroissement de 0,7% pour le poids. Par contre, en glissement annuel comme pour le cumul des quatre premiers mois de 2007, comparativement à 2006, des baisses respectives de 5,2% et 10,4% ont été observées.

**Graphique 1 : Evolution des abattages contrôlés au Sénégal (poids en tonnes)**



**Tableau 5: Abattages contrôlés au Sénégal (Nombre et poids en tonnes par espèce)**

Espèce		2006			2007			variation en %		
		mars	avril	Cumul 4 mois	mars	avril	Cumul 4 mois	2007/2006		
								avr/mars	avril	4 mois
Bovins	Nombre	7 127	6 895	24 682	7 824	6 501	26 713	-16,9	-5,7	8,2
	Poids	1 156	1 134	3 979	1 296	1 092	4 396	-15,8	-3,7	10,5
Ovins	Nombre	22 942	22 934	78 556	30 286	30 416	100 169	0,4	32,6	27,5
	Poids	313	306	1 061	413	414	1 375	0,2	35,4	29,6
Caprins	Nombre	7 765	8 153	27 319	9 836	8 912	34 620	-9,4	9,3	26,7
	Poids	77	80	274	97	85	339	-12,8	5,2	23,9
Porcins	Nombre	288	288	1 123	260	273	994	5,0	-5,2	-11,5
	Poids	13	12	50	12	12	44	0,7	-5,2	-10,4
Equins	Nombre	63	55	225	67	50	270	-25,4	-9,1	20,0
	Poids	4	4	16	5	4	21	-14,8	10,3	33,2
Asins	Nombre	80	104	301	51	52	184	2,0	-50,0	-38,9
	Poids	3	4	11	2	2	7	-4,1	-48,1	-34,7
<b>POIDS TOTAL</b>		<b>1 568</b>	<b>1 540</b>	<b>5 390</b>	<b>1 825</b>	<b>1 608</b>	<b>6 183</b>	<b>-11,9</b>	<b>4,4</b>	<b>14,7</b>

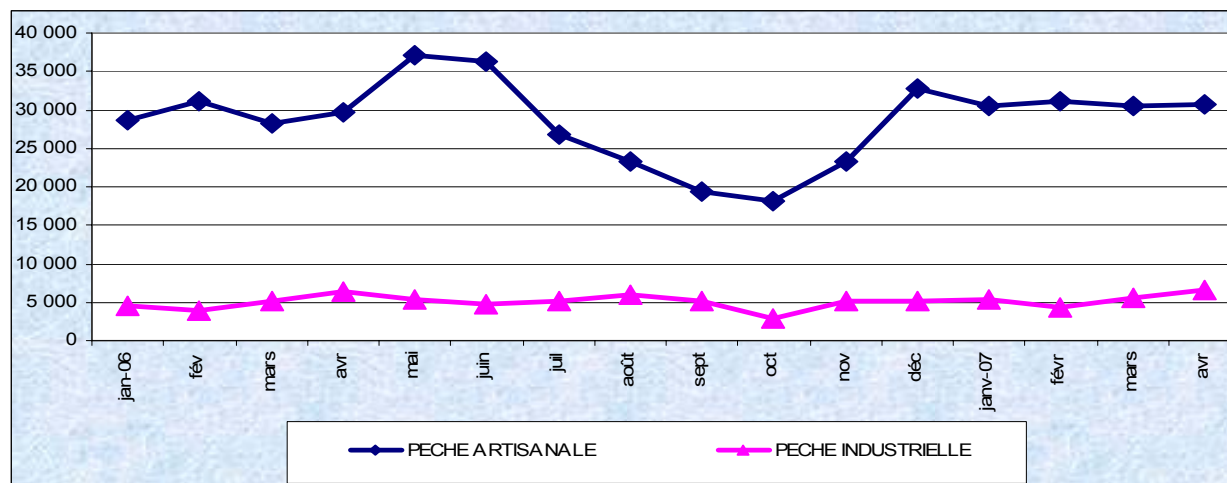
Source: DIREL/SOGAS

## 2.3. Pêche : reprise de l'activité de la pêche artisanale

Malgré la reprise de l'activité notée ces derniers mois, le secteur de la pêche

reste toujours affecté par la rareté de la ressource.

**Graphique 2 : Evolution des débarquements de la pêche (en tonnes)**



### 2.3.1 La pêche artisanale

Les débarquements de la pêche artisanale en avril 2007, sont estimés à 30 651 tonnes contre 30 579 tonnes au mois précédent, soit une légère hausse de 0,2%, tirée essentiellement par les prises au niveau des régions de Saint Louis et Louga qui ont augmenté respectivement de 11% et 6,2%. En glissement annuel, une hausse de 3,3% est notée, portée par les régions de Kaolack (8,1%), Dakar (8%) et

Thiès (6,6%). Le cumul des quatre premiers mois de 2007 comparativement à celui de 2006, affiche également une progression de 3,7%. La région de Thiès, principale zone de débarquement de la pêche artisanale (plus de 65% des prises), est en hausse de 1,2% pour le cumul des quatre premiers mois de 2007 comparé à celui de 2006.

### 2.3.2 La pêche industrielle

Durant le mois d'avril 2007, les débarquements de la pêche industrielle ont atteint 6 602 tonnes contre 5 539 tonnes au mois précédent, soit une hausse de 19,2%. En glissement annuel une augmentation de

2,2% est enregistrée. Le cumul des quatre premiers mois de 2007 est également en hausse de 8,8% comparativement à celui de 2006.

**Tableau 6 : Débarquements de la pêche (en tonnes)**

périodes	2006			2007			variation en %		
	mars	avril	Cumul	mars*	avril*	Cumul	2007 avril/mars	2007/2006 avril	4 mois
régions									
<b>Pêche artisanale par région</b>									
Dakar	2 673	2 472	11 120	2 815	2 669	11 342	-5,2	8,0	2,0
Thiès	18 295	18 743	79 288	20 024	19 982	80 242	-0,2	6,6	1,2
St Louis	3 784	5 180	16 539	4 375	4 857	19 529	11,0	-6,2	18,1
Ziguinchor	1 920	2 203	6 570	2 012	2 136	6 879	6,2	-3,0	4,7
Fatick*	1 372	853	3 596	1 201	795	3 369	-33,8	-6,8	-6,3
Kaolack	63	62	248	95	67	290	-29,5	8,1	16,9
Louga	43	156	249	57	145	283	154,4	-7,1	13,7
<b>Total pêche artisanale</b>	<b>28 150</b>	<b>29 669</b>	<b>117 610</b>	<b>30 579</b>	<b>30 651</b>	<b>121 934</b>	<b>0,2</b>	<b>3,3</b>	<b>3,7</b>
<b>Pêche industrielle</b>	<b>5 082</b>	<b>6 457</b>	<b>20 111</b>	<b>5 539</b>	<b>6 602</b>	<b>21 877</b>	<b>19,2</b>	<b>2,2</b>	<b>8,8</b>

Source: DPM ; PAD; DPEE

\* = données provisoires pour la pêche artisanale

### III. LE SECTEUR SECONDAIRE

Les tendances de l'activité industrielle des premiers mois de 2007, marquées par une augmentation de la production de 9,2% en variation trimestrielle et de 2,7% en glissement annuel, laissent entrevoir une reprise de l'activité industrielle après les difficultés observées depuis 2005. Le regain de l'activité de production a été favorisé par une bonne évolution d'ensemble, malgré le ralentissement observé dans certains sous secteur.

Le chiffre d'affaires du secteur secondaire, affiche également une tendance haussière après des évolutions contrastées

observées depuis le début de l'année 2007. Il a progressé de 2,1% par rapport au mois de mars 2007 et de 6,9% par rapport à avril 2006. Ce résultat est consécutif au double effet de la hausse relevée tant au niveau du secteur de l'industrie que de celui des bâtiments et des travaux publics.

En moyenne sur les quatre premiers mois de 2007, il est observé une hausse du chiffre d'affaires de 3,3% par rapport à la même période en 2006, grâce à la contribution du secteur des bâtiments et des travaux publics qui a maintenu la dynamique de croissance.

**Tableau 7 : Indice du chiffre d'affaires de l'industrie et des BTP base 100 en 2004**

Pond	BRANCHES	2006					2007					2007	2007/2006	
		Jan.	Fév.	Mars	Avril	Moy.	Jan.	Fév.	Mars	Avril	Moy.	Av./mars	avril	Moy. 4 mois
28	INDUSTRIES EXTRACTIVES	106,9	50,7	75,8	78,0	77,8	90,3	84,4	77,1	101,1	88,2	31,1	29,6	13,3
352	INDUSTRIES ALIMENTAIRES	134,3	121,1	141,1	132,8	132,3	140,1	138,9	151,9	140,8	142,9	-7,3	6,0	8,0
14	TEXTILES	46,1	97	141,1	100,6	96,2	63,3	59,4	85,5	41,6	62,5	-51,3	-58,6	-35,1
5	CUIR	94,1	68,1	79	61,5	75,7	95,1	94,2	95,2	111,5	99,0	17,1	81,4	30,8
4	INDUSTRIES DU BOIS	91,5	97,7	146,2	100,7	109,0	96	117,9	133,3	98,3	111,4	-26,3	-2,4	2,1
10	PAPIER CARTON	106,2	124,7	123,2	109,2	115,8	137,9	144,4	139,6	132,9	138,7	-4,8	21,8	19,8
16	EDITION IMPRIMERIE	93,2	82,8	101,5	89,6	91,8	82,2	82,6	94,7	94,5	88,5	-0,2	5,5	-3,6
	Raffinerie de pétrole	100	0	141,3	225,5	116,7	52,8	4,5	0	23,9	20,3	//	-89,4	-82,6
	Ind. chim. base	95,2	81,1	0,7	0,0	44,3	59,2	34,8	36,6	42,4	43,2	15,8	//	-2,3
107	INDUSTRIES CHIMIQUES	109,4	67,1	106,3	115,9	99,7	78,3	79,4	82,9	67,9	77,1	-18,1	-41,4	-22,6
23	CAOUTCHOUC et PLASTIQUE	87,9	91,7	103,4	102,7	96,4	120,5	120,6	125,3	119,5	121,1	-4,6	16,4	26,0
103	MATERIAUX DE CONSTRUCTION	127,7	137,6	162,3	163,4	147,8	125,2	135,6	130,5	164,6	139,0	26,1	0,7	-5,9
16	INDUSTRIES METALLURGIQUES	103,3	98,8	130,5	98,2	107,7	99,7	100,4	84,3	108,0	98,1	28,1	10,0	-8,9
7	FAB.MACHINES & MATERIELS	89,6	76,8	100	96,9	90,8	81	95,3	32,8	70,5	69,9	115,0	-27,2	-23,0
7	REP NAVALE	204,1	132,4	141,1	89,0	141,6	86	61	85,1	155,4	96,9	82,6	74,6	-31,6
11	INDUSTRIES MANUFACTURIERES	85,1	75,5	94,6	74,4	82,4	102,5	139,8	89,8	78,4	102,6	-12,7	5,4	24,6
148	ENERGIE	88,2	170	112,7	111,3	120,6	115,9	103	123,3	141,0	120,8	14,3	26,6	0,2
<b>851</b>	<b>INDUSTRIE</b>	<b>116,1</b>	<b>118,9</b>	<b>128,8</b>	<b>123,8</b>	<b>121,9</b>	<b>119,1</b>	<b>118,1</b>	<b>126,2</b>	<b>127,7</b>	<b>122,8</b>	1,2	3,2	0,7
55	HYDRAULIQUE & TUYAUTERIE	100	104,6	94,7	100,3	99,9	98,1	101,1	134,6	105,4	109,8	-21,7	5,1	9,9
87	PREPRAT. SITES & CONSTRUCT.BTP	120,6	111,7	89,2	106,6	107,0	121,6	145	124,9	155,4	136,7	24,4	45,8	27,7
7	TRAV. INST. FIN.	111,8	107,7	148,9	103,6	118,0	101,9	128,6	124,6	167,6	130,7	34,5	61,7	10,7
<b>149</b>	<b>BATIMENTS TP CONSTRUCTIONS</b>	<b>112,6</b>	<b>108,9</b>	<b>94</b>	<b>104,1</b>	<b>104,9</b>	<b>112,1</b>	<b>128,1</b>	<b>128,4</b>	<b>137,6</b>	<b>126,6</b>	7,2	32,2	20,6
<b>1 000</b>	<b>INDICE D'ENSEMBLE</b>	<b>115,6</b>	<b>117,4</b>	<b>123,6</b>	<b>120,8</b>	<b>119,4</b>	<b>118,1</b>	<b>119,6</b>	<b>126,5</b>	<b>129,2</b>	<b>123,4</b>	2,1	6,9	3,3

Source : DPEE

### 3.1. Chiffre d'affaires dans l'industrie : confirmation de la reprise

Après la reprise de l'activité industrielle au mois précédent, le chiffre d'affaires en avril 2007 a maintenu sa tendance haussière, affichant une progression de 1,2% en variation mensuelle et de 3,2% en glissement annuel. Ces résultats sont consécutifs au redressement des activités extractives et à la bonne tenue des activités au niveau des industries alimentaires, de l'énergie et des matériaux de construction. Ces évolutions positives cachent cependant les contre-performances relevées au niveau des industries chimiques, du textile et des

industries du bois, qui ont enregistré une baisse de leur activité.

En moyenne sur les quatre premiers mois de 2007, le chiffre d'affaires est en légère hausse (0,7%), par rapport à 2006. Ce résultat a été favorisé par la bonne tenue des activités de ventes notamment dans les industries extractives (13,3%) et alimentaires (8,0%) qui a compensé les baisses relevées au niveau du textile (-27,9%), des industries chimiques (-19,5%) et des matériaux de construction (-11,5%).

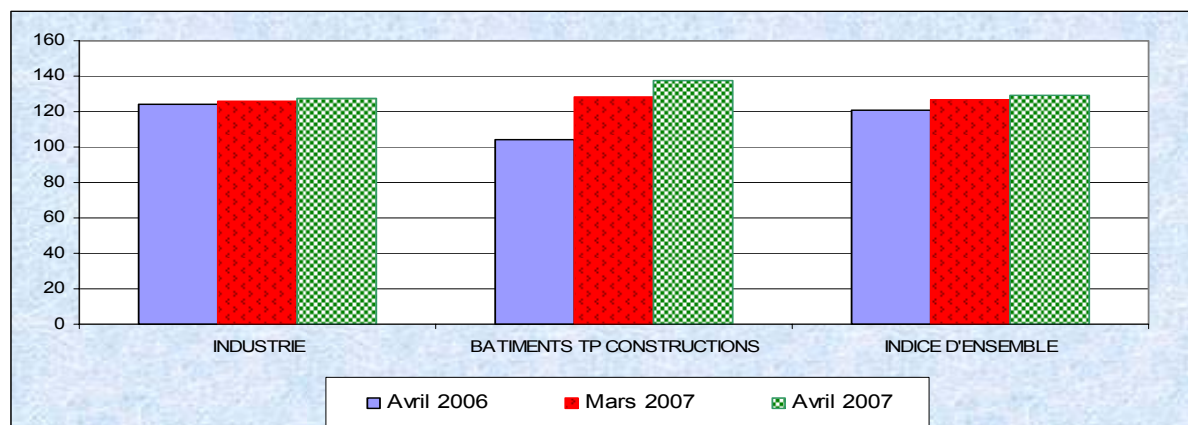
### 3.2. Chiffre d'affaires BTP : maintien de la croissance

La bonne tenue des activités en fin mars 2007, s'est consolidée en avril 2007, avec une croissance du chiffre d'affaires du secteur qui a atteint 7,2% en variation mensuelle et 32,2% en glissement annuel. Cette embellie a été favorisée par la croissance des activités de préparation de sites et construction de BTP, ainsi que les travaux d'installation et de finition. La performance relevée dans ces sous secteurs est étroitement liée au développement des infrastructures routières. Le chiffre d'affaires du sous secteur de l'hydraulique et de la tuyauterie a baissé de 21,7% par

rapport à mars 2007, mais reste supérieur à son niveau d'avril 2006 (5,1%).

Sur les quatre premiers mois le chiffre d'affaires moyen laisse apparaître une hausse de 17,1% par rapport à la même période de 2006, grâce à une bonne évolution d'ensemble. En effet, durant cette période, des résultats appréciables ont été relevés dans les principaux sous secteurs : « préparation de sites et de la construction » (21,9%) et « hydraulique et de la tuyauterie » (11,4%). Les travaux de finition sont restés quasiment stables, voire en légère hausse (0,3%).

**Graphique 3 : Indice du chiffre d'affaires dans l'industrie et les BTP**



## IV. LE SECTEUR TERTIAIRE

Le secteur tertiaire est caractérisé, en avril 2007, par une hausse du chiffre d'affaires des services de 9,4% contre une

baisse de celui du commerce par rapport au mois précédent.

### 4.1. Chiffre d'affaires des services : Bonne évolution d'ensemble

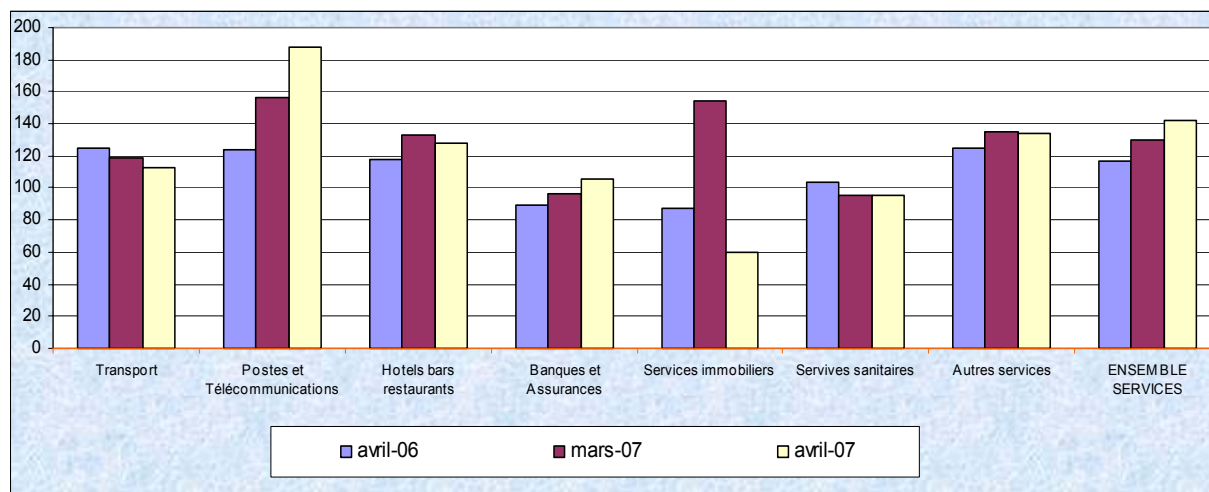
Durant le mois d'avril 2007, le chiffre d'affaires des services a enregistré une hausse de 9,4% par rapport au mois précédent, grâce à la bonne tenue du secteur des Postes et Télécommunications avec une croissance de 20,1% après le repli de 12,7% constaté au mois de mars 2007. Hormis le secteur des Banques et Assurances, tous les autres secteurs ont affiché des contre performances.

En comparaison avec le mois d'avril 2006, une hausse du chiffre

d'affaires de 22,3% est notée, portée toujours par le secteur des Postes et Télécommunications (51,2%), le secteur des Banques et Assurances (17,6%) et les autres services (7,3%).

En moyenne sur les quatre premiers mois de 2007, le chiffre d'affaires a enregistré une hausse de 14,5%. A l'exception des services sanitaires (-15,8%) et des hôtels bars restaurant (-2,4%), tous les autres sous secteurs sont en nette progression.

**Graphique 4 : Indice du chiffre d'affaires des services base 100 en 2004**



**Tableau 8 : Indice du chiffre d'affaires des services base 100 en 2004**

Pondération	Branches	2006		2007		variation en %		
		mars	avril	mars	avril	2007/2006		4 mois
						avril/ mars	avril	
35	TRANSPORT FERROVIAIRE	41,6	73,1	88,2	89,1	1,0	21,9	10,9
19	TRANSPORT TERRESTRE	154,7	155,0	206,8	126,1	-39,0	-18,6	11,2
97	TRANSPORTS AERIENS	82,8	138,0	103,5	103,2	-0,3	-25,2	-2,8
98	AUXILLIAIRES DE TRANSPORT	115,1	123,7	127,5	127,3	-0,1	2,9	3,5
<b>250</b>	<b>Transport</b>	95,2	124,6	118,7	112,4	-5,3	-9,8	2,6
<b>391</b>	<b>Postes et Télécommunications</b>	121,1	124,2	156,4	187,8	20,1	51,2	27,7
<b>62</b>	<b>Hotels bars restaurants</b>	131,4	117,4	133,1	128,4	-3,5	9,4	-2,4
<b>196</b>	<b>Banques et Assurances</b>	111,0	89,8	96,9	105,6	9,0	17,6	3,0
<b>10</b>	<b>Services immobiliers</b>	100,8	87,5	154,6	59,9	-61,3	-31,5	6,5
<b>12</b>	<b>Services sanitaires</b>	116,5	103,8	95,4	95,7	0,3	-7,8	-15,8
<b>80</b>	<b>Autres services</b>	91,4	125,1	134,6	134,2	-0,3	7,3	21,9
<b>1000</b>	<b>ENSEMBLE SERVICES</b>	<b>110,7</b>	<b>116,6</b>	<b>130,3</b>	<b>142,6</b>	<b>9,4</b>	<b>22,3</b>	<b>14,5</b>

Source : DPEE

#### 4.2. Chiffre d'affaires du commerce : Atonie de l'activité

L'activité commerciale, en avril 2007, a baissé par rapport au mois précédent (-13,5%), suite au repli de tous les sous secteurs, excepté le commerce de véhicules. Toutefois, en comparaison avec l'année 2006, les ventes de marchandises ont crû de 12,1% en avril 2007 et de 15,5% sur les quatre premiers mois de l'année.

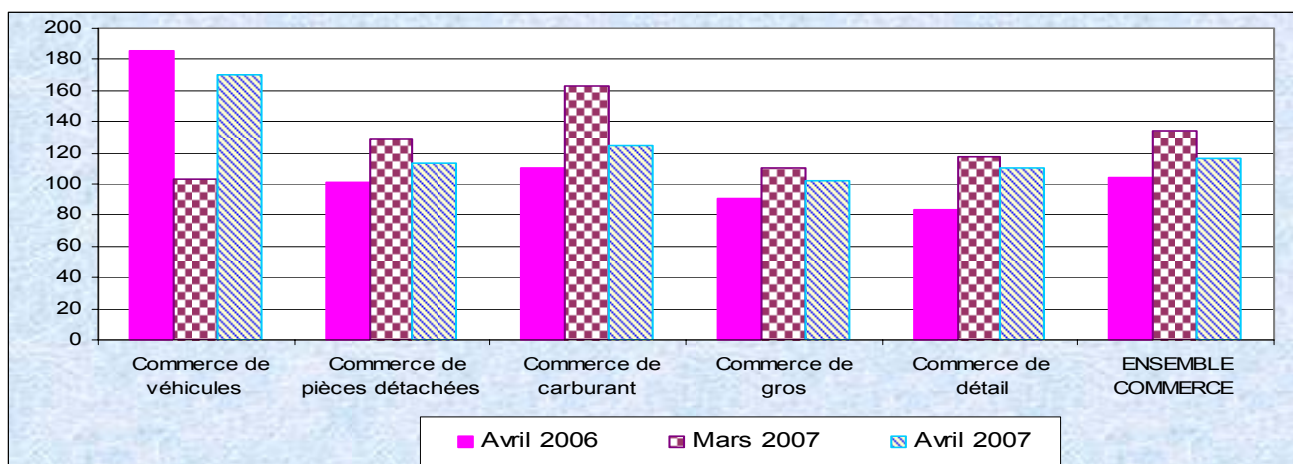
Les ventes de véhicules, en retrait depuis le début de l'année 2007, se sont nettement améliorées en avril (64,9%). Par ailleurs, le commerce de gros a perdu près de 8% de son chiffre d'affaires du mois de mars. La baisse du commerce de produits pharmaceutiques et agricoles (10% chacune) et la chute de 52% du chiffre d'affaires du commerce de gros de produits textiles, ont été atténuées par la performance du commerce de matériaux de construction (+42,4%). Quant à l'évolution mensuelle du petit commerce, elle est marquée en avril 2007 par une baisse de

6,7% malgré le dynamisme de la vente spécialisée de livres et journaux (60,5%). De même, le chiffre d'affaires du commerce de carburant a fortement diminué (-23%).

Cependant, en glissement annuel, le commerce s'est mieux comporté (12,1%) par rapport au mois d'avril 2006. Seul le commerce de véhicules (-8,3%) n'a pas connu d'évolution positive. Dans les autres sous secteurs il est noté des taux de croissance à deux chiffres.

La moyenne des quatre premiers mois de 2007 affiche une croissance de 15,5% en glissement annuel, imputable aux ventes de carburant (32%) et au commerce de gros (4,9%). Les concessionnaires de véhicules ont perdu, au contraire, le cinquième des ventes réalisées durant la même période de 2006.

**Graphique 5 : Indice du chiffre d'affaires du commerce base 100 en 2004**



**Tableau 9 : Indice du chiffre d'affaires du commerce base 100 en 2004**

Pond	Branches	2006		2007		Variation en %		
		Avril	Fév.	Mars	Avril	Avr.07/ Mars07	Avr.07/ Avr.06	Quatre mois
46	Commerce de véhicules	185,4	136,7	103,1	170,0	64,9	-8,3	-21,3
21	Commerce de pièces détachées	100,8	178,3	128,5	113,5	-11,6	12,6	23,2
451	Commerce de carburant	110,2	161,8	162,6	125,2	-23,0	13,7	32,0
15	Commerce de gros de produits agricoles	51,8	68,5	109,7	98,6	-10,1	90,3	43,6
200	Commerce d'autres biens de consommation	80,4	139,5	93,4	87,6	-6,2	9,0	10,6
15	Commerce de gros de textiles	122,5	241,6	383,8	183,9	-52,1	50,1	41,2
48	Commerce produits pharmaceutiques	95,9	99	106,8	95,9	-10,2	0,0	1,3
18	Commerce matériaux de construction	116,3	197,2	73,0	103,9	42,4	-10,7	6,5
19	Commerce machines, équipements électriques	90,5	139,5	115,4	124,9	8,2	38,0	15,2
115	Autres commerce de gros	102,9	87,5	110,9	114,5	3,2	11,2	-12,4
430	Commerce de gros	90,6	124,5	110,2	101,7	-7,7	12,3	4,9
22	Vente en magasin spécialisé	79,1	100	119,7	100,9	-15,7	27,6	-8,0
5	Vente spécialisée de quincaillerie	121,7	122,6	102,9	91,3	-11,3	-25,0	-19,3
5	Vente spécialisée de livres, journaux	60,2	90,8	68,9	110,6	60,5	83,6	-1,5
18	Vente matériels de bureaux	84,1	118,9	134,3	127,1	-5,3	51,2	10,1
51	Commerce de détail	83,4	108,1	118,0	110,1	-6,7	32,0	-2,6
1000	ENSEMBLE COMMERCE	103,6	142,2	134,3	116,2	-13,5	12,1	15,5

Source : DPEE

## V. INFLATION ET COMPETITIVITE

### 5.1. Prix à la consommation : léger repli des prix

*Après des hausses successives observées depuis le début de l'année, l'indice des prix à la consommation a enregistré au mois d'avril 2007 un repli de 0,4% en variation mensuelle, imputable essentiellement aux prix des produits alimentaires qui ont connu une baisse de 1,1% comparés à mars 2007.*

*En glissement annuel, le niveau général des prix, par contre, reste toujours élevé avec une hausse de 5,8%, comparé au mois d'avril 2006 et de 5,3%, en moyenne sur les quatre premiers mois de 2007.*

**Tableau 10 : Indice Harmonisé des Prix à la Consommation Base 100 en 1996**

Libellés	Pond	Indice				Variation en %			
		Avr 06	Jan 07	Fév 07	Mar 07	Avr 07	Avr07/ Mars07	Avr07/ Avr06	Moy. Avr 07/Avr06
<b>INDICE GLOBAL</b>	<b>10 000</b>	<b>113,3</b>	<b>117,5</b>	<b>118,8</b>	<b>120,4</b>	<b>119,9</b>	<b>-0,4</b>	<b>5,8</b>	<b>5,3</b>
Produits alimentaires, boissons non alcoolisées	4 032	118,0	121,2	123,3	126,9	125,5	-1,1	6,4	5,8
Logement, eau, électricité, gaz et autres combustibles	1 686	119,1	119,5	134,1	134,7	134,1	-0,4	12,6	10,0
Meubles, articles de ménage et entretien courant du foyer	661	99,1	102,0	102,4	103,8	103,8	0,0	4,8	3,8
Santé	191	161,2	165,6	165,4	165,6	165,5	-0,1	2,7	2,9
Transports	826	122,9	122,8	122,8	123,0	124,3	1,1	1,1	0,7
Restaurants hôtels	165	141,3	159,0	107,0	107,0	107,0	0,0	12,6	11,7
Biens et services divers	436	95,0	94,9	94,9	94,9	95,3	0,5	0,3	0,3

Source: ANSD

#### Repli des prix des produits alimentaires

Les prix des « produits alimentaires et boissons non alcoolisées » ont enregistré, en avril 2007, une baisse de 1,1% en variation mensuelle. Cette baisse s'explique par le retour des produits frais sur les étalages, notamment les produits de la pêche et les légumes dont les prix ont baissé respectivement de 16% et 8,3% comparés à mois de mars 2007. En glissement annuel,

la hausse des prix est estimée à 6,4%, tirée par les prix du poisson et autres produits de la pêche (17,2%), mais aussi par les prix des céréales non transformées (10,8%) suite à la hausse de la demande mondiale de riz et du déficit céréalier. En moyenne sur les quatre premiers mois de 2007, l'évolution des prix a atteint 5,8% relativement à la même période de 2006.

#### « Logement et Energie » repli des prix du gaz

Les prix du logement, gaz et autres combustibles ont connu un repli en avril 2007 (0,4%) comparés au mois précédent, imputable aux prix de l'énergie (-0,8%). Ce repli est atténué par la hausse des prix de

« l'entretien courant et réparation du logement » (4,5%) qui ont subi les effets des pratiques spéculatives sur le ciment (+6,3%) en avril 2007. En glissement annuel, malgré le repli observé au mois d'avril 2007, les prix du «logement, eau, électricité, gaz et

autres combustibles» restent toujours élevés (12,6%) par rapport à avril 2006, en raison de la hausse du prix de l'énergie (20,3%). En moyenne sur les quatre premiers mois de

2007, la hausse des prix est estimée à 10,0% comparée à la même période en 2006.

### Les prix de santé : léger recul en avril

Les prix de la « santé » au mois d'avril 2007, ont connu un léger recul de 0,1% en variation mensuelle, en raison de la baisse des prix dans la pharmacopée traditionnelle de 4,2%. En revanche, comparés à avril

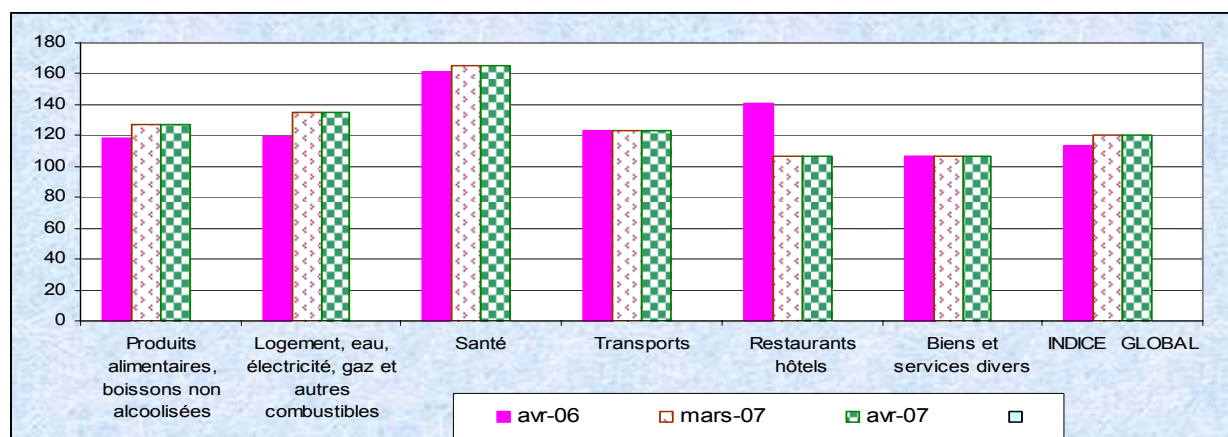
2006, les prix des services sanitaires ont progressé de 2,7%. En moyenne, sur les quatre premiers mois de 2007, la hausse des prix se situe à 2,9%.

### Les prix du transport en légère hausse

Les prix du transport en avril 2007, ont connu une progression de 1,1% aussi bien en variation mensuelle qu'en glissement annuel, suite au renchérissement des prix à la pompe du carburant et des

lubrifiants de 5,2%. En moyenne, sur les quatre premiers mois de 2007, la hausse est de 0,7% par rapport à la même période en 2006.

**Graphique 6 : Indice Harmonisé des Prix à la Consommation**



## 5.2. Taux de change effectif réel : gain de compétitivité en avril 2007

Au mois d'avril 2007, l'économie a enregistré des gains de compétitivité de 0,7% par rapport au mois précédent, imputables essentiellement à un différentiel d'inflation favorable vis-à-vis des pays partenaires.

Par rapport à la zone UEMOA, des gains de compétitivité de 0,4% sont constatés entre mars et avril 2007. Cette situation a été induite par la baisse du niveau général des prix intérieurs (-0,4%) combinée

à la stabilité de ceux de nos partenaires entre les deux derniers mois.

Vis-à-vis de la zone euro, il est noté des gains de compétitivité de 1,0% par rapport au mois de mars 2007, en raison également du différentiel d'inflation favorable. En effet, les prix intérieurs des pays partenaires de la zone ont augmenté de 0,6%.

Relativement aux autres pays partenaires industrialisés non membres de la zone euro, malgré la dépréciation de 0,1%

de leur monnaie vis-à-vis de l'euro, des gains de compétitivité de 0,6% sont

constatés au mois d'avril 2007, suite à un différentiel d'inflation favorable de 0,7%.

**Tableau 11 : Taux de Change Effectif Réel**

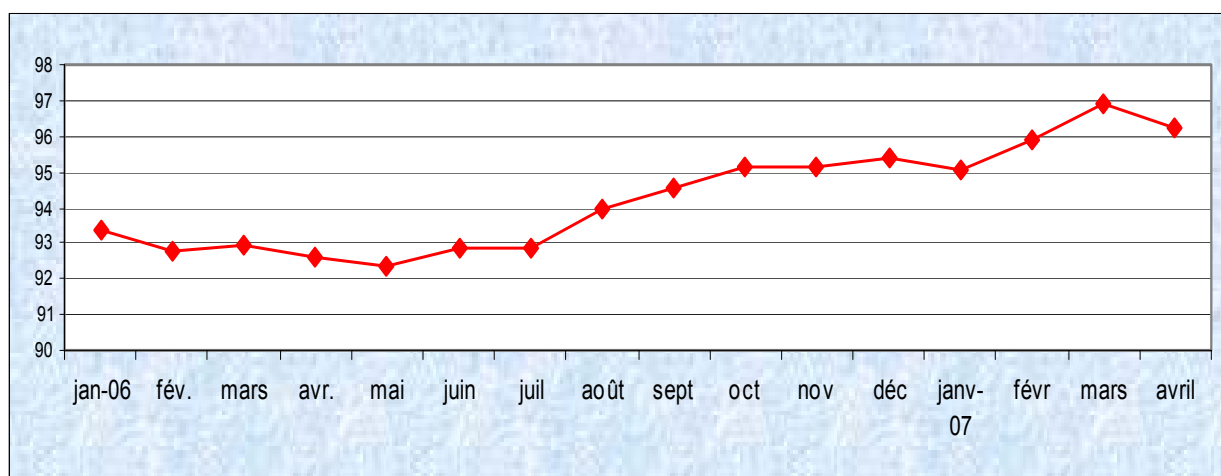
Libellés	févr-06	mars-06	avr-06	févr-07	mars-07	avr-07
<b>Prix intérieurs (IHPC)</b>	<b>112,6</b>	113	<b>113,6</b>	<b>117,5</b>	<b>118,8</b>	<b>120,4</b>
<b>Global</b>						
Prix extérieurs	134,79	135,59	136,56	140,37	141,15	141,77
<b>TCEN</b>	110,65	110,89	111,61	113,31	113,59	113,73
<b>TCER</b>	92,76	92,91	92,60	95,90	96,88	96,19
<i>Variations mensuelles (TCER)</i>	-0,6%	0,2%	-0,3%	0,8%	1,0%	-0,7%

Source : DPEE

Par rapport aux pays partenaires africains non membres de l'UEMOA, la compétitivité de l'économie sénégalaise est restée stable entre les mois de mars et avril 2007, en raison notamment d'un différentiel d'inflation favorable (0,9%), et de la dépréciation de 0,9% de leur monnaie vis-à-vis de l'Euro.

En glissement annuel, les pertes de compétitivité enregistrées au mois d'avril 2007 sont estimées à 3,9%. Globalement au terme des quatre premiers mois de l'année 2007, comparé à 2006, le Sénégal a accumulé des pertes de compétitivité de 3,4%.

**Graphique 7 : Taux de Change Effectif Réel**



## VI. COMMERCE EXTERIEUR

*Les échanges extérieurs de biens sont caractérisés, au mois d'avril 2007, par une hausse des exportations et une contraction des importations. Ainsi, le déficit de la balance commerciale s'est amélioré, passant de 121,5 milliards au mois de mars 2007 à 91,0 milliards en avril 2007 contre 105,5 milliards en avril 2006.*

*Les exportations de biens ont crû de 30,8%, en volume, et de 14,8% en valeur entre mars et avril 2007 tandis que les importations de biens ont accusé des baisses de 23,7% en volume et 12,8% en valeur.*

### 6.1. Exportations de biens : reprise de l'activité

**Tableau 12 : Exportations en valeur des principaux produits (millions F CFA)**

Libellés	Avril 06	Cumul 4 mois 06	Mars 07	Avril 07	Cumul 4 mois 07	Variations (%)		
	(1)	(2)	(3)	(4)	(5)	(4)/(3)	(4)/(1)	(5)/(2)
PRODUITS ALIMENTAIRES	17 364	63 455	18 350	19 685	75 196	7,3%	13,4%	18,5%
Dont :								
- PRODUITS HALIEUTIQUES	12 393	44 944	13 738	13 300	50 433	-3,2%	7,3%	12,2%
- LEGUMES FRAIS	1 191	6 899	1 622	1 059	6 952	-34,7%	-11,1%	0,8%
- PRODUITS ARACHIDIERS	2 764	7 133	2 230	4 852	14 348	117,6%	75,6%	101,2%
CIMENT HYDRAULIQUE	3 494	14 115	3 702	4 230	15 815	14,3%	21,1%	12,1%
PRODUITS PETROLIERS	14 788	54 259	8 239	12 306	36 269	49,4%	-16,8%	-33,2%
ENGRAIS MINERAUX ET CHIMIQUES	1 344	2 301	902	1 702	5 346	88,6%	26,6%	132,3%
ACIDE PHOSPHORIQUE	0	22 986	0	3 509	13 476	///	///	-41,4%
<b>TOTAL PRINCIPAUX PRODUITS</b>	<b>36 990</b>	<b>157 115</b>	<b>31 194</b>	<b>41 431</b>	<b>146 103</b>	<b>32,8%</b>	<b>12,0%</b>	<b>-7,0%</b>
AUTRES PRODUITS	17 606	94 895	22 856	20 613	79 613	-9,8%	17,1%	-16,1%
<b>TOTAL</b>	<b>54 596</b>	<b>252 011</b>	<b>54 049</b>	<b>62 045</b>	<b>225 716</b>	<b>14,8%</b>	<b>13,6%</b>	<b>-10,4%</b>

Source : ANSD

La valeur des exportations de biens a atteint 62,0 milliards en avril 2007 contre 54,0 milliards au mois de mars, soit une hausse de 14,8%.

Les exportations des principaux produits sont passées de 31,2 milliards en mars à 41,4 milliards au mois d'avril 2007, augmentant ainsi de 32,8%.

Les exportations en valeur des produits alimentaires a augmenté de 7,3% entre mars et avril 2007, passant de 18,4 milliards à 19,7 milliards, sous l'impulsion des produits arachidières, notamment l'huile brute. Cependant, les produits halieutiques et les légumes frais ont accusé respectivement des baisses de 3,2% et 34,7%. Sur les quatre premiers mois de

2007, la valeur cumulée des exportations de produits alimentaires est en hausse de 18,5%, comparée à celle de la même période de l'année passée.

Les exportations de ciment hydraulique, après la baisse de 7,7% enregistrée au mois dernier, ont connu une hausse de 14,3% au mois d'avril. La valeur cumulée des exportations sur les quatre premiers mois s'est chiffrée à 15,8 milliards, soit 12,1% de plus que celle de la même période de 2006.

Les exportations de produits pétroliers du mois d'avril sont en hausse de 49,4% comparativement à celles du mois passé. Elles se sont établies à 12,3 milliards contre 8,2 milliards en mars. Par contre, en glissement annuel comme pour le cumul sur

les quatre premiers mois, des baisses de 16,8% et 33,2% sont respectivement notées.

Pour l'acide phosphorique, les exportations ont porté en avril 2007, sur une valeur de 3,5 milliards. Les exportations cumulées des quatre premiers mois ont atteint 13,5 milliards, soit une baisse de 41,4% comparée à celle de la même période

de l'année passée. Les exportations d'engrais minéraux et chimiques ont, quant à elles, augmenté de 88 % entre mars et avril 2007. Les exportations d'engrais minéraux et chimiques ont augmenté de 26,6% et 132,3% respectivement en glissement annuel et sur le cumul des quatre premiers mois.

## 6.2. Importations de biens en baisse

Les importations de biens se sont chiffrées à 153,1 milliards au mois d'avril contre 175,5 milliards au mois de mars, soit une baisse de 12,8%. En glissement annuel, la valeur des importations est également en baisse de 4,4%. Par contre, la valeur cumulée sur les quatre premiers mois est en hausse de 15,6%, comparée à celle de la même période de 2006.

La valeur des importations des principaux produits s'est établie à 101,6

milliards soit une baisse de 7,6% par rapport au mois passé. Cette situation a été favorisée, surtout, par les importations de produits finis de pétrole qui ont chuté de 45,7% entre les deux mois, passant de 38,9 milliards en mars à 21,1 milliards en avril. Les importations de produits alimentaires, ont connu une hausse de 16,8%, entre mars et avril, tirées en grande partie par les importations d'huiles et de graisses animales et végétales qui sont passées de 2,2 milliards à 8,3 milliards.

**Tableau 13 : Importations en valeur des principaux produits (millions F CFA)**

Libellés	Avril-06	Cumul 4 mois-06	Mars-07	Avril-07	Cumul 4 mois-07	Variations (%)		
	(1)	(2)	(3)	(4)	(5)	(4)/(3)	(4)/(1)	(5)/(2)
PRODUITS ALIMENTAIRES	24 531	107 701	31 181	36 425	130 193	16,8%	48,5%	20,9%
Dont :		-						
- FRUITS ET LEGUMES COMESTIBLES	1 244	7 423	1 990	1 452	7 908	-27,1%	16,6%	6,5%
- FROMENT ET METEIL	2 502	12 101	4 315	4 660	18 013	8,0%	86,3%	48,9%
- MAIS	159	2 398	1 708	1 055	3 936	-38,2%	563,4%	64,1%
- RIZ	10 331	40 741	12 814	13 723	45 932	7,1%	32,8%	12,7%
- HUILES ET GRAISSES AN. & VEGET.	3 514	18 852	2 164	8 287	22 340	282,9%	135,8%	18,5%
HUILES BRUTES DE PETROLE	23 439	53 345	114	4 172	4 412	3566,8%	-82,2%	-91,7%
AUTRES PRODUITS PETROLIERS	14 722	57 007	38 887	21 123	106 325	-45,7%	43,5%	86,5%
PRODUITS PHARMACEUTIQUES	4 159	17 452	5 151	4 427	17 629	-14,1%	6,4%	1,0%
MACHINES, APPAREILS & MOTEURS	35 973	86 833	23 588	24 022	95 376	1,8%	-33,2%	9,8%
VEHICUL. MAT.TRANSP. PIECES AUTO	13 478	44 411	11 052	11 423	48 589	3,4%	-15,3%	9,4%
<b>TOTAL PRINCIPAUX PRODUITS</b>	<b>116 302</b>	<b>366 749</b>	<b>109 972</b>	<b>101 592</b>	<b>402 525</b>	<b>-7,6%</b>	<b>-12,6%</b>	<b>9,8%</b>
AUTRES PRODUITS	43 795	180 378	65 546	51 484	229 937	-21,5%	17,6%	27,5%
<b>TOTAL</b>	<b>160 097</b>	<b>547 128</b>	<b>175 519</b>	<b>153 076</b>	<b>632 462</b>	<b>-12,8%</b>	<b>-4,4%</b>	<b>15,6%</b>

Source : ANSD

## VII. FINANCES PUBLIQUES

Au cours des quatre premiers mois de l'année 2007, il a été noté un recouvrement notable des

recettes budgétaires et une gestion rapprochée des dépenses.

### 7.1. Recettes budgétaires en hausse

Les recettes budgétaires recouvrées cumulées à fin avril 2007 sont évaluées à 364,1 milliards contre 311,1 milliards pour la même période en 2006, soit une augmentation de 53 milliards en valeur absolue et 17% en valeur relative. Elles sont composées essentiellement de recettes fiscales.

Les **recettes fiscales** ont fortement progressé passant de 301,2 milliards en cumul à fin avril 2006 à 361,2 milliards cumulés à fin avril 2007, soit une augmentation de 60 milliards en valeur absolue et 19,9% en valeur relative. Cette bonne tenue est imputable en grande partie aux taxes sur biens et services qui pourvoient 50,2% des recettes fiscales sur la période.

En effet, les taxes sur biens et services sont estimées à 181,2 milliards en cumul à fin avril 2007 contre 147,1 milliards à fin avril 2006, soit une hausse de 34,2 milliards tirée essentiellement par la TVA à l'importation hors pétrole (+14,9 milliards),

la TVA intérieure hors pétrole (+11,8 milliards), les droits de porte hors pétrole (+11 milliards) et la taxe spécifique sur le pétrole (+6,9 milliards). Il faut noter que la Taxe sur la valeur ajoutée globale a contribué globalement pour 37,6 % des recettes fiscales. Quant aux droits de porte, ils se sont établis à 55,1 milliards contre 44,2 milliards un an auparavant.

Les recouvrements des recettes fiscales prennent en compte le recouvrement au titre du FSIPP (Fonds de sécurisation des importations de produits pétroliers) évalué à 11,6 milliards.

Pour ce qui est des **recettes non fiscales**, elles sont évaluées à 2,9 milliards en fin avril 2007 contre 9,8 milliards à la même période de l'année précédente, soit un repli de 6,9 milliards dû aux régularisations de dividendes et de recouvrement d'intérêts créditeurs qui étaient plus élevés sur la même période en 2006.

### 7.2. Dons

Le montant total des dons à fin avril 2007 est estimé à 41,2 milliards contre 9,5 milliards sur la même période en 2006, soit une amélioration de 31,7 milliards due essentiellement aux dons budgétaires,

évalués à 26 milliards sur les quatre premiers mois de 2007. Les dons en capital sont évalués à 15,2 milliards contre 8,9 milliards un an auparavant.

### 7.3. Dépenses budgétaires

Les dépenses totales et prêts nets sont évaluées provisoirement à 433,9 milliards en cumul à fin avril 2007 contre 345,6 milliards un an auparavant ; soit une augmentation de 88,3 milliards en valeur absolue et 25,5% en valeur relative, tirée

essentiellement par les dépenses courantes et les dépenses d'investissement.

La masse salariale est chiffrée à 108,5 milliards à fin avril 2007 contre 92,6 milliards sur la même période en 2006, soit une augmentation de 17,2% reflétant la prise en compte complète en année pleine des

recrutements du programme 2003-2005. Le ratio masse salariale sur recettes fiscales se situe à 30%, soit en dessous du seuil communautaire de 35%. Les effectifs de la fonction publique sont passés en moyenne de 78171 agents sur les quatre premiers mois de 2006 à 80569 agents sur la même période en 2007, soit une augmentation de 3,1%.

Les autres dépenses courantes sont évaluées, à 170,8 milliards contre 137,6 milliards un an auparavant, soit une augmentation de 33 milliards.

Quant aux investissements, les dépenses en capital sur ressources internes maintiennent leur progression et devraient se

situer à 101,6 milliards à fin avril 2007, contre 68,3 milliards un an auparavant, soit une amélioration de 33 milliards en valeur absolue et 48,8% en valeur relative. Le ratio dépenses en capital sur ressources internes rapportées aux recettes fiscales est chiffré à 28% soit au dessus du plancher de 20% retenu au niveau de l'UEMOA. Les dépenses en capital sur ressources externes sont évaluées à 47,3 milliards à fin avril 2007 contre 28,9 milliards un an auparavant, soit une amélioration 18,4 milliards.

Le déficit global base ordonnancement dons compris se situerait autour de 28 milliards à fin avril 2007.

## VIII. MONNAIE ET CREDIT

A fin avril 2007, la situation monétaire<sup>i</sup> estimée, comparée à celle du mois précédent, est marquée par des hausses

respectives des avoirs extérieurs nets, du crédit intérieur et de la masse monétaire.

### 8.1. Position extérieure nette en amélioration

Estimés à 794 milliards de Fcfa, à fin avril 2007, contre 780,8 milliards de Fcfa un mois auparavant, les avoirs extérieurs nets des institutions monétaires se seraient accrus de 13,2 milliards de Fcfa en variation mensuelle. Cette situation serait imputable aussi bien à la Banque Centrale qu'aux banques primaires.

La position extérieure nette de la BCEAO se serait, en effet, améliorée de

10,1 milliards de Fcfa passant de 595,9 à 606 milliards de Fcfa entre fin mars et fin avril 2007. Sur la même période celle des banques primaires se serait améliorée de 1,7% en variation relative. Elle est estimée à 188 milliards de Fcfa à fin avril 2007 contre 184,9 milliards de Fcfa à la fin du mois précédent.

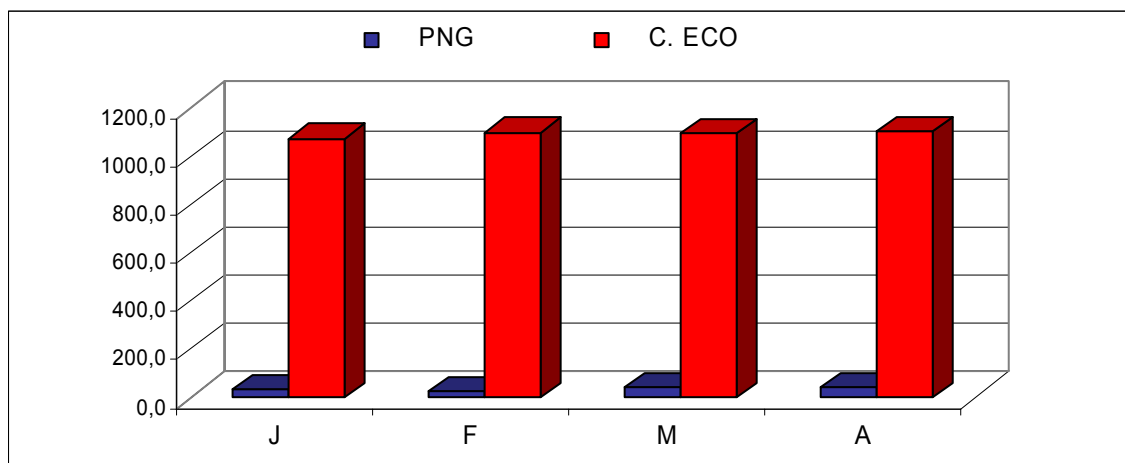
### 8.2. Crédit intérieur : hausse des crédits à l'économie, amélioration de la PNG

L'encours du crédit intérieur est estimé à fin avril 2007 à 1140,8 milliards de Fcfa. Comparativement au mois précédent, il augmenterait de 8,1 milliards de Fcfa, soit 0,7% en variation relative. Cette situation traduirait une hausse des crédits à l'économie et une amélioration de la Position Nette du Gouvernement (PNG) par rapport au système bancaire.

Passant de 1093,9 milliards de FCFA à 1114,1 milliards de Fcfa entre fin mars et fin

avril 2007, l'encours des crédits à l'économie augmenterait de 20,2 milliards de Fcfa sur une base mensuelle, soit 1,8% en variation relative. Quant à la position nette du gouvernement (PNG) par rapport au système bancaire, elle est estimée débitrice de 26,7 milliards de FCFA à fin avril 2007. Elle se serait améliorée de 12,2 milliards de Fcfa en glissement mensuel.

**Graphique 8 : Evolution du crédit intérieur**



### 8.3. Masse monétaire en extension

A fin avril 2007, la masse monétaire est estimée à 1784,8 milliards de FCFA. Par rapport au mois précédent, elle se serait accrue de 21,3 milliards de FCFA, soit 1,2% en variation relative. Ses composantes auraient évolué de la même manière sur la période sous revue.

En effet, estimée à 429,9 à fin avril 2007 milliards de FCFA, la circulation

fiduciaire augmenterait de 1,2 % en variation mensuelle. Sur la même base, les dépôts en CCP se seraient accrus de 1,6%, passant de 18,6 à 18,9 milliards de FCFA entre fin mars et fin avril 2007. Quant aux dépôts en banques, ils augmenteraient de 15,9 milliards de FCFA en glissement mensuel. Ils sont estimés à 1336 milliards de FCFA à fin avril 2007.

**Tableau 14 : Situation Monétaire Intégrée**

	JAN. 07	FEV. 07	MARS 07 (2)	AVRIL 07 (3)	Variation absolue (3)/(2)	Variation relative (3)/(2)
<b>AEN</b>	<b>793,6</b>	<b>780,9</b>	<b>780,8</b>	<b>794,0</b>	<b>13,2</b>	<b>1,7</b>
AEN BCEAO	598,9	605,1	595,9	606,0	10,1	1,7
AEN BANQUES	194,7	175,8	184,9	188,0	3,1	1,7
<b>CREDIT INTERIEUR</b>	<b>1101,6</b>	<b>1122,2</b>	<b>1132,7</b>	<b>1140,8</b>	<b>8,1</b>	<b>0,7</b>
PNG	30,2	26,3	38,9	26,7	-12,2	-31,4
C. ECO	1071,4	1095,9	1093,9	1114,1	20,2	1,8
<b>MASSE MONETAIRE</b>	<b>1727,4</b>	<b>1753,1</b>	<b>1763,5</b>	<b>1784,8</b>	<b>21,3</b>	<b>1,2</b>
CIRCULATION FIDUCIAIRE	419,1	427,1	424,8	429,9	5,1	1,2
DEPOTS EN C.C.P.	18,7	18,6	18,6	18,9	0,3	1,6
DEPOTS EN BANQUES	1289,5	1307,3	1320,1	1336,0	15,9	1,2

Source : BCEAO / Agence

Estimations avril 2007 : DPEE

<sup>i</sup> Par rapport à la précédente note les estimations de la situation des institutions monétaires du mois de mars 2007 ont été mises à jour.

Toutes les estimations de la PNG sont de la BCEAO