



République du  
*Sénégal*

Un Peuple - Un But - Une Foi



MINISTÈRE DE L'ÉCONOMIE ET DES FINANCES

**DIRECTION DE LA PRÉVISION ET DES  
ÉTUDES ÉCONOMIQUES**



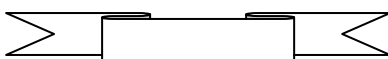
**NOTE DE CONJONCTURE**

***Quatrième trimestre 2006***

La note trimestrielle de conjoncture est publiée au plus tard 60 jours après la fin du trimestre

DPEE/DSC@ février 2007

## DIRECTION DE LA PREVISION ET DES ETUDES ECONOMIQUES



**Directeur :** Sogué DIARISSO

**Chef de Division :**

Division des Projections Macroéconomiques et du suivi des Programmes : Souleymane DIALLO

Division des Synthèses Conjoncturelles: Oumy Ndiaye SARR

Division des Etudes, des Politiques Economiques Cheick A Bamba DIOP

### EQUIPE DE REDACTION

Directeur de publication : Sogué DIARISSO

Coordonnateur : Oumy Ndiaye SARR

Rédacteurs :

Issa WADE : Environnement International et Agriculture

Sylvain Pierre NDIONE : Secteur Secondaire, Secteur Tertiaire,

Oumy Ndiaye SARR : IHPC

Rama FALL : Secteur Tertiaire, Elevage et Pêche

Mbaye GUEYE : Commerce Extérieur

Baye Elimane GUEYE : TCER

Djibril DIONE : Dette Publique,

Baïdy Barro MBAYE : Monnaie et Crédit

Mamadou CISSE : Finances Publiques, Surveillance Multilatérale

### AGENT D'APPUI

Mame Aminata DIAW Enquêtrice

Mamadou Lamine KENA Enquêteur

# SOMMAIRE

<b>SOMMAIRE .....</b>	<b>1</b>
<b>LISTE DES GRAPHIQUES.....</b>	<b>3</b>
<b>RESUME .....</b>	<b>4</b>
<b>I - ENVIRONNEMENT INTERNATIONAL .....</b>	<b>6</b>
1.1. <i>Contexte économique mondial.....</i>	6
1.2. <i>Prix à la consommation et marchés des capitaux.....</i>	6
1.3. <i>Marché des matières premières .....</i>	7
<b>II - SECTEUR PRIMAIRE .....</b>	<b>9</b>
2.1. <i>Agriculture : résultats provisoires de la campagne agricole 2006/2007.....</i>	9
2.1.1. <i>Cultures industrielles.....</i>	9
2.1.2. <i>Cultures céréalières .....</i>	9
2.1.3. <i>Autres cultures vivrières .....</i>	9
2.2. <i>Elevage .....</i>	10
2.2.1. <i>Les bovins .....</i>	10
2.2.2. <i>Les ovins .....</i>	10
2.2.3. <i>Les caprins .....</i>	10
2.2.4. <i>Les porcins .....</i>	10
2.3. <i>La Pêche .....</i>	11
2.3.1. <i>La pêche artisanale.....</i>	11
2.3.2. <i>La pêche industrielle .....</i>	11
<b>III- SECTEUR SECONDAIRE.....</b>	<b>12</b>
3.1. <i>Production Industrielle.....</i>	12
3.1.1. <i>Industries extractives.....</i>	12
3.1.2. <i>Industries alimentaires .....</i>	12
3.1.3. <i>Industries chimiques.....</i>	13
3.1.4. <i>Matériaux de construction.....</i>	13
3.1.5. <i>Energie .....</i>	13
3.2. <i>Opinion des chefs d'entreprise .....</i>	13
<b>IV- SECTEUR TERTIAIRE .....</b>	<b>14</b>
4.1. <i>Indicateur de suivi des marges commerciales .....</i>	14
4.1.1. <i>Produits du Primaire.....</i>	14
4.1.2. <i>Produits du Secondaire.....</i>	14
4.1.3. <i>Produits Importés .....</i>	15
4.2. <i>Indicateur de suivi de chiffre d'affaires des services.....</i>	15
4.2.1. <i>Transport et communications .....</i>	15
4.2.2. <i>Postes et télécommunications.....</i>	15
4.2.3. <i>Hébergement et restauration.....</i>	15
4.2.4. <i>Autres services .....</i>	16
<b>V-COMMERCE EXTERIEUR.....</b>	<b>17</b>
5.1. <i>Exportation des principaux produits.....</i>	17
5.1.1. <i>Les produits halieutiques.....</i>	17
5.1.2. <i>Les produits arachidières .....</i>	17
5.1.3. <i>Les produits pétroliers.....</i>	18
5.1.4. <i>L'acide phosphorique, les engrais minéraux et chimiques.....</i>	18

5.2. <i>Importation des principaux produits</i> .....	18
5.2.1. Les produits alimentaires .....	18
5.2.2. Les produits pétroliers.....	18
5.2.3. Les biens d'équipement.....	19
<b>VI - INFLATION ET COMPETITIVITE</b> .....	<b>20</b>
6.1. <i>Evolution de l'IHPC</i> .....	20
6.2. <i>Evolution du taux de change effectif réel</i> .....	21
<b>VII- FINANCES PUBLIQUES</b> .....	<b>22</b>
7.1. <i>Recettes budgétaires</i> .....	22
7.2. <i>Dons</i> .....	23
7.3. <i>Dépenses budgétaires</i> .....	23
<b>VIII- DETTE PUBLIQUE EXTERIEURE</b> .....	<b>25</b>
8.1. <i>Encours de la dette</i> .....	25
8.2. <i>Tirages sur emprunts</i> .....	25
8.3. <i>Service de la dette publique extérieure totale</i> .....	25
8.4. <i>Nouveaux engagements</i> .....	25
<b>IX . MONNAIE ET CREDIT</b> .....	<b>26</b>
9.1. <i>Amélioration des réserves extérieures nettes</i> .....	26
9.2. <i>Crédit intérieur : Légère hausse des crédits à</i> .....	26
<i>l'économie, forte détérioration de la PNG.</i> .....	26
9.3. <i>Légère augmentation de la liquidité globale de l'économie.</i> .....	27
<b>X. SURVEILLANCE MULTILATERALE</b> .....	<b>28</b>

## LISTE DES GRAPHIQUES

Graphique 1 : Cours du dollar par rapport à l'euro et au yen .....	7
Graphique 2 : Evolution du cours du coton .....	8
Graphique 3 : Evolution du cours de l'OPEP .....	8
Graphique 4 : Evolution de la Production agricole.....	9
Graphique 5: Abattage controlé au Sénégal.....	10
Graphique 6:Evolution de la Pêche au Sénégal .....	11
Graphique 7 : Indice de la Production Industrielle .....	12
Graphique 8 : Indice des Marges Commerciales .....	14
Graphique 9 : Indice du chiffre d'Affaires des Services.....	15
Graphique 10: Evolution des échanges extérieurs .....	17
Graphique 11 : Indice Harmonisé des Prix à la Consommation.....	20
Graphique 12 : Evolution du Taux de Change Effectif Réel .....	21
Graphique 13 : Service de la dette publique extérieure .....	25
Graphique 14 : Evolution de la situation monétaire .....	26

## RESUME

L'économie mondiale en 2006, est marquée par une croissance vigoureuse estimée à 5,1%, soutenue par la dynamique de l'activité dans la plupart des régions du monde.

Après avoir culminé durant la première moitié de l'année 2006, les cours mondiaux de matières premières ont pour la plupart repris en décembre après la tendance baissière amorcée depuis juillet 2006.

Pour le coton, le raffermissement des prix est lié aux déséquilibres du marché à la suite des spéculations.

Quant aux produits oléagineux, l'évolution de la demande a globalement entraîné une hausse des cours.

S'agissant du marché du pétrole, le repli des cours entamé depuis le début du troisième trimestre s'est poursuivi (-10%) à la fin du quatrième trimestre 2006 et a été conforté par le ralentissement de l'économie américaine, l'importance des stocks mondiaux et la baisse des tensions en Iran. Toutefois, le niveau du prix du baril reste toujours élevé (60\$).

Quant au marché des capitaux, les taux d'intérêt à long terme continuent d'augmenter avec le durcissement des conditions monétaires et financières des banques centrales des principaux pays industrialisés.

S'agissant du marché des changes, la dépréciation du dollar vis-à-vis des principales monnaies notamment l'euro se poursuit. Par contre, vis-à-vis du yen, le dollar s'est apprécié, de près de 6% en 2006 par rapport à 2005.

La situation économique, au plan intérieur, est marquée par un ralentissement de la croissance.

La baisse des activités du secteur primaire est confirmée au quatrième trimestre 2006 avec un recul important de la production des principales cultures agricoles, liée à l'insuffisance des semences, des engrais et au déficit pluviométrique. Le sous -secteur de la pêche reste toujours affecté par la rareté de la ressource et la hausse des prix des intrants.

Quant au secteur secondaire, le quatrième trimestre 2006 annonce une reprise de l'activité industrielle avec l'indice de la production industrielle qui affiche une hausse de 25% par rapport au trimestre précédent. Mais en glissement annuel, l'indice enregistre une baisse de 3% par rapport à 2005. Sur l'ensemble de l'année, la production industrielle a enregistré une baisse de 5,7% comparée à l'année 2005, reflétant l'environnement difficile dans lequel a évolué l'industrie sénégalaise durant l'année 2006.

Les activités du secteur tertiaire restent les plus dynamiques notamment les activités commerciales et les services. Les marges de commerce, après la baisse du troisième trimestre, se sont redressées au quatrième trimestre de 2006, enregistrant une hausse de 27,6% en variation trimestrielle et de 0,4% en glissement annuel.

En cumul sur les douze mois de 2006, les marges de commerce ont enregistré une baisse de 2,4%, sous l'effet de la diminution de 11,3% des marges des produits du secteur secondaire.

L'Indice Harmonisé des Prix à la Consommation a progressé au quatrième trimestre 2006 de 1,7% du fait essentiellement de la hausse des prix des produits alimentaires. En glissement annuel, L'inflation mesurée par l'IHPC est restée dans l'ensemble élevée (2,2%) et est estimée en moyenne annuelle à 2,1% sur l'année 2006. Quant à la compétitivité de l'économie, malgré la perte de 1,5% enregistrée au quatrième trimestre, le Sénégal a cumulé, en 2006 un gain de 1,3 point sur l'année.

Au niveau des échanges avec l'extérieur, le quatrième trimestre de 2006 se caractérise par un déficit de la balance commerciale estimé à 271,7 milliards, du fait d'une baisse de 7,5% des exportations de biens alors que les importations sont restées quasiment stables. En cumul sur l'année 2006, le déficit commercial se situe à 1014,4 milliards avec des exportations de biens en recul (735,3 milliards contre 761,6 en 2005) et des

importations en hausse de 9,1% (1790,7 milliards contre 1696,7 en 2005).

La gestion budgétaire à fin décembre 2006, malgré la baisse du taux de l'IS et le ralentissement de l'activité industrielle a été caractérisée par un niveau de recouvrement appréciable des recettes qui ont atteint 961,2 milliards soit une hausse de 81 milliards par rapport à 2005. Quant aux dépenses totales et prêts nets, elles sont estimées à 1299,6 milliards en 2006, soit une hausse de 215,3 milliards, due essentiellement à l'augmentation des dépenses en capital sur ressources internes et des subventions accordées au secteur de l'énergie.

La situation monétaire en décembre 2006 est caractérisée par une amélioration de 18,7 milliards des avoirs extérieurs nets, une hausse de 69,8 milliards du crédit intérieur avec une détérioration de près de 58,6 milliards de la Position Nette du Gouvernement et une hausse de 11,2% de la masse monétaire.

## I - ENVIRONNEMENT INTERNATIONAL

### 1.1. Contexte économique mondial

L'activité économique mondiale a été vigoureuse en 2006, avec un taux de croissance global estimé à 5,1%, soit une amélioration de 0,2 point de pourcentage comparativement à 2005. Cette expansion a été portée par la plupart des régions du monde.

Dans les pays avancés, la croissance a été **forte** en 2006, avec un taux estimé à **3,1%** contre 2,6% un an auparavant, tirée par la vigueur des économies anglo-saxonnes (Etats-Unis et Royaume Uni), la consolidation de l'expansion japonaise et le redressement de l'activité dans la zone euro. En effet, les taux de croissance du PIB américain et japonais se sont améliorés de 0,2 point de pourcentage chacun et ceux de la zone euro et du Royaume uni ont progressé de 1,1 et 0,9 point respectivement.

Quant aux pays émergent et en développement, ils ont enregistré de bons résultats de croissance économique, avec un taux **stabilisé** à un peu plus de 7%, porté notamment par la Chine et l'Inde, dont la croissance est estimée respectivement à 10% et 8%, et les pays à faible revenu exportateurs de produits de base, particulièrement le pétrole. En ce qui concerne l'Afrique, sa croissance économique s'est établie à 5,4% en 2006, soutenue principalement par le raffermissement des marchés des matières premières.

Dans le sillage de l'économie mondiale et sous l'impulsion des produits de base, le commerce mondial de biens et services s'est bien comporté en 2006. En effet, le volume du commerce mondial a enregistré une hausse de 8,9% après un accroissement de 7,4% en 2005.

### 1.2. Prix à la consommation et marchés des capitaux

Dans ce contexte de conjoncture internationale favorable, les principales incertitudes ont porté sur l'évolution des prix à la consommation et des marchés des capitaux.

S'agissant des prix, malgré la hausse des cours des produits de base en 2006, l'inflation a été globalement maîtrisée.

Dans les pays industrialisés, la variation des prix se situe, en moyenne, à 3%, tirée par les pays anglo-saxons, très avancés dans le cycle de la croissance économique. Aux Etats-Unis, le taux d'inflation est estimé à 3,2% en 2006 contre 3,4% en 2005. Au Japon, avec un taux d'inflation estimé à 0,7% en 2006 après -0,3% en 2005, il apparaît de plus en plus nettement que la déflation est enfin arrivée à terme. Dans la zone euro, l'inflation se stabilise autour de 2% au cours des trois dernières années. Toutefois, des disparités sont notées dans l'évolution des prix entre les pays de la zone.

Dans les pays en développement, la hausse globale des prix à la consommation s'est établie à 5,2% en 2006, en moyenne annuelle.

Sur le marché des capitaux, les banques centrales des principaux pays industrialisés ont réagi par un durcissement des conditions monétaires et financières, en augmentant leur taux d'intérêt. Sur le marché américain, les taux à long terme sont passés, en moyenne annuelle, de 4,3% en 2005 à 4,8% en 2006. Sur la même période, au Japon, ces taux sont estimés respectivement à 1,4% et 1,7%. Dans la zone euro, les taux allemands sont passés de 3,2% à 3,7%

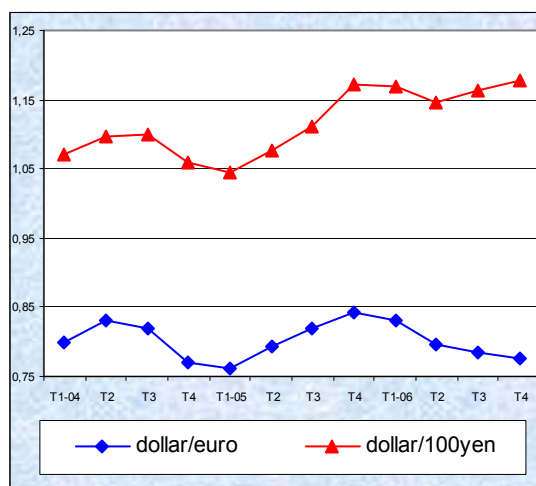
entre 2005 et 2006 contre pour la France 3.5% à 3,9%.

En ce qui concerne le marché des changes, le dollar américain a fléchi face à la plupart des monnaies occidentales, notamment l'euro. En effet, au quatrième trimestre de 2006, le billet vert s'est déprécié par rapport à l'euro de 1,3% en variation trimestrielle et de 8,6% en glissement annuel. Entre 2005 et 2006, le fléchissement du dollar est estimé à 0,9%.

Par contre, vis-à-vis du yen, le dollar s'est apprécié, de près de 6% en 2006 par rapport à 2005.

Entre le yen et l'euro, la monnaie européenne s'est appréciée de près de 7% en 2006 et de près de 9% au quatrième trimestre de 2006, en glissement annuel.

**Graphique 1 : Cours du dollar par rapport à l'euro et au yen**



### 1.3. Marché des matières premières

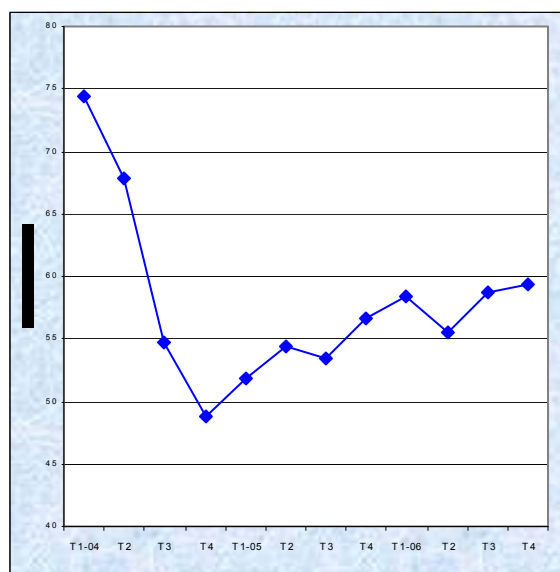
Après avoir culminé durant l'année 2005 et dans la première moitié de 2006, la plupart des prix des matières premières ont ralenti au cours du second semestre de 2006. Toutefois, les marchés restent généralement fermes sur l'ensemble de l'année, malgré l'évolution contrastée entre, d'une part, le marché des produits industriels (métaux et pétrole) et, d'autre part, celui des matières premières agricoles

et des produits alimentaires, beaucoup moins sensibles à l'activité industrielle.

S'agissant des **produits oléagineux**, le raffermissement des prix au cours du second semestre de 2006 est principalement lié au déséquilibre des fondamentaux du marché, dû à une évolution de la demande plus forte que celle de l'offre. Le principal facteur de cette hausse de la demande est lié au recours aux graines oléagineuses comme biocarburant pour se substituer au pétrole dont les cours ont atteint des niveaux historiquement élevés en l'année 2006. Au quatrième trimestre de 2006, le prix de l'huile d'arachide a affiché 1121 \$/t, soit une augmentation de près de 19%, en variation trimestrielle, et de plus de 16%, en glissement annuel. Toutefois, en termes de moyenne annuelle, le cours mondial de l'huile d'arachide a baissé de près de 9% comparativement à 2005, tiré par la faiblesse des cours au premier semestre de 2006. Sur le marché de l'huile de palme, le prix affiché au quatrième trimestre de 2006 est particulièrement élevé, avec un niveau estimé à près de 546\$/t, soit une amélioration de près de 11%, en variation trimestrielle et de près de 25%, en glissement annuel. En variation annuelle, le prix de l'huile de palme a enregistré une hausse de plus de 13%.

Sur le **marché du coton**, le quatrième trimestre de 2006 est caractérisé par la poursuite du raffermissement des cours, principalement par les fonds spéculatifs qui ont induit une hausse de la demande et déséquilibré les fondamentaux du marché. En effet, la production mondiale de coton s'élèverait à 24,9 millions de tonnes pour une consommation mondiale estimée à 25,5 millions de tonnes, dont 40% de consommation chinoise. Au quatrième trimestre de 2006, le prix du coton a augmenté de 1% et de près de 5% respectivement en variation trimestrielle et en glissement annuel. Globalement en 2006, la hausse des prix est estimée à plus de 7% par rapport à 2005.

**Graphique 2 : Evolution du cours du coton**



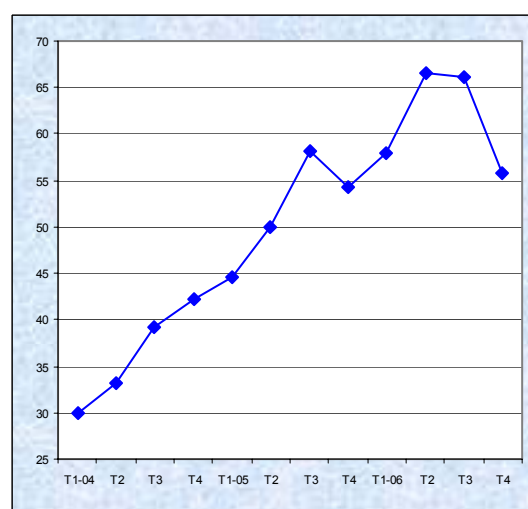
En ce qui concerne le **marché du riz** au dernier trimestre de 2006, il est toujours caractérisé par le niveau élevé des cours, malgré une légère baisse par rapport au troisième trimestre. Cette **fermeté** est essentiellement due à la faiblesse des disponibilités exportables faces aux besoins mondiaux d'importations. En 2006, la production mondiale de riz n'a augmenté que de 1% comparativement à 2005. **En perspective de 2007, les récoltes sont prévues moins bonnes et les stocks.** Ainsi, les prix du riz «5% brisures» et «35% brisures» ont augmenté respectivement de 8% et de 7% au quatrième trimestre de 2006, en glissement annuel. **Au plan annuel, l'augmentation des prix respectifs est estimée à 7,4% et 5%.**

Pour ce qui est du **marché du sucre**, au quatrième trimestre de 2006, le niveau des prix a baissé comparativement aux trois premiers trimestres de l'année, mais reste supérieur à la tendance de long terme. Ce retournement des cours s'explique, d'une part, par l'augmentation

de l'offre, avec une production améliorée de plus de 5% et, d'autre part, par la brusque détérioration de la compétitivité de l'éthanol provoquée par la baisse du prix du pétrole. En variation trimestrielle, le prix du sucre a chuté de près de 19% alors qu'en glissement annuel, une légère hausse de 1% a été observée. Par contre, en variation annuelle, le prix du sucre a enregistré une hausse de plus de 52% entre 2005 et 2006.

Sur le **marché du pétrole**, les prix poursuivent leur mouvement baissier, après s'être envolés au premier semestre de 2006. Au quatrième trimestre, le cours mondial du pétrole est retombé à 60\$/b, en moyenne, contre 70\$/b aux deux trimestres précédents, correspondant à une baisse de plus de 15%. Toutefois, par rapport à la même période en 2005, le prix du baril a augmenté de 4,9%, passant de 57 à 60\$. En terme annuel, les prix du pétrole ont enregistré une hausse de près de 21% de leur valeur entre 2005 et 2006. En ce qui concerne la production et la demande mondiales, en 2006, elles ont progressé respectivement de 1,4% et 1,3%, correspondant à des niveaux respectifs de 85,38 et 84,73 millions de baril par jour.

**Graphique 3 : Evolution du cours de l'OPEP**

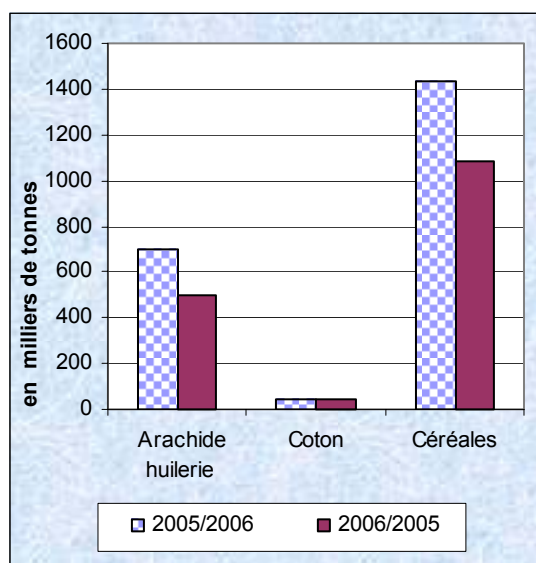


## II - SECTEUR PRIMAIRE

### 2.1. Agriculture : résultats provisoires de la campagne agricole 2006/2007

Les résultats provisoires de la campagne agricole 2006/2007 font ressortir des niveaux de production agricole faibles, comparés à la campagne 2005/2006. Cette contre-performance serait liée à la conjugaison de plusieurs facteurs, notamment l'insuffisance des semences et des engrais et le déficit pluviométrique observé dans la plupart des localités du bassin arachidier et au nord du pays. Cela s'est traduit par une baisse des rendements pour les principales cultures. En effet, durant la campagne 2006/2007, les superficies globalement cultivées sont estimées à 1 997 775 hectares contre 2 163 192 hectares la saison précédente, soit une baisse de 8%.

Graphique 4 : Evolution de la Production agricole



#### 2.1.1. Cultures industrielles

S'agissant des cultures industrielles, le niveau des emblavures est passé de 810 559 ha en 2005/2006 à 638 033 ha en 2006/2007, soit une baisse de 21%. La culture de l'arachide a enregistré une baisse des superficies et des rendements de 23% et 9% respectivement. Ce qui s'est traduit par une chute de la production de 30%, passant de 703 373 tonnes à 494 705 tonnes. En revanche, la culture du coton a connu une augmentation des superficies de 14% contre une baisse des rendements de 7%. Ainsi, la production cotonnière n'a été améliorée que de 6%, passant de 45 025 tonnes à 47 737 tonnes.

#### 2.1.2. Cultures céréalières

En ce qui concerne les céréales, les superficies cultivées ont globalement baissé de 5%, passant de 1 192 930 ha à 1 130 542 ha. Le niveau moyen des rendements est estimé à 957 kg/ha en 2006/2007 contre 1201kg/ha à la campagne précédente, soit une baisse de 20%. Dans le sillage de la faiblesse des rendements, la production céréalière a chuté de 24%, tirée par l'ensemble des produits. Le mil et le sorgho ont enregistré respectivement une baisse de 17% et de 15%. De même la production de maïs, elle a chuté de 49% et celle du riz a enregistré un repli de 11%.

#### 2.1.3. Autres cultures vivrières

Par rapport aux autres cultures vivrières notamment le niébé, le manioc et le pastèque, les superficies emblavées ont globalement

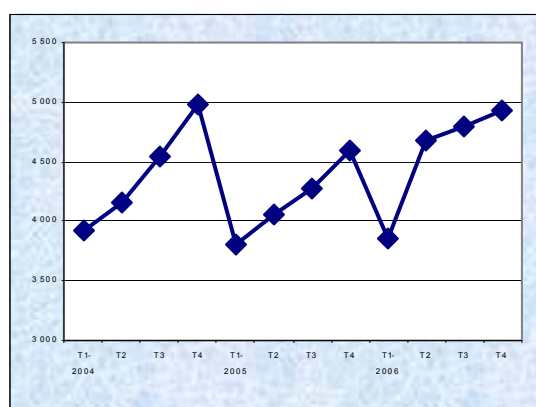
chuté de 15%, passant de 270 086 ha à 229 200 ha. Les rendements de niébé et de manioc ont également enregistré des baisses respectives de 14% et de 43% contre une hausse de 27% pour les pastèques. Toutes ces cultures ont enregistré une baisse de leur production estimée à 25% pour le niébé, 57% pour le manioc et 6% pour les pastèques.

## 2.2. Elevage

L'estimation de la production de viande se fait à partir de l'abattage contrôlé au niveau des abattoirs du pays. En effet, l'essentiel de cette production est constitué par les bovins et les ovins qui contribuent pour presque 94% de la production totale. Plus de 73% de l'abattage contrôlé au niveau national est réalisé dans la région de Dakar.

Durant le dernier trimestre de 2006, la production de viande est estimée à 4925 tonnes, contre 4796 tonnes au trimestre précédent, soit un accroissement de 2,7%. En glissement annuel et pour le cumul de l'année 2006 comparé à celui de 2005, des hausses respectives de 7,2% et 9,2% sont également notées.

Graphique 5: Abattage contrôlé au Sénégal



### 2.2.1. Les bovins

Au quatrième trimestre de 2006, il a été abattu 23 538 bovins pour un poids de 3 525 tonnes, contre 22 921 têtes pour un poids de 3 344 tonnes au trimestre

précédent, soit une hausse de 5,4% de la production. Le quatrième trimestre de 2006 comparé au même trimestre de 2005 a affiché une hausse de 2,4% pour cette grandeur. Comparativement au cumul annuel de 2005 de la production, celui de 2006 a enregistré également une augmentation de 4,9%.

### 2.2.2. Les ovins

Concernant les ovins, 78 759 têtes correspondant à un poids de 1093 tonnes ont été abattus durant le dernier trimestre de 2006, contre 76 552 têtes pour un poids de 1075 tonnes au troisième trimestre de 2006, soit une augmentation de 1,7% pour le poids. En glissement annuel et pour le cumul annuel, la quantité abattue a connu des hausses respectives de 32,3% et 30,4%.

### 2.2.3. Les caprins

Au niveau des caprins, l'abattage contrôlé au quatrième trimestre de 2006 a porté sur 26 949 sujets correspondant à un poids de 262 tonnes contre 24 984 têtes pour un poids de 333 tonnes au dernier trimestre, soit une baisse de 21,2% pour le poids. Le quatrième trimestre de 2006 comparé au même trimestre de 2005 a affiché également une baisse de 3,5% pour le poids. Cependant, le cumul annuel a enregistré une légère hausse de 0,8% par rapport à 2005.

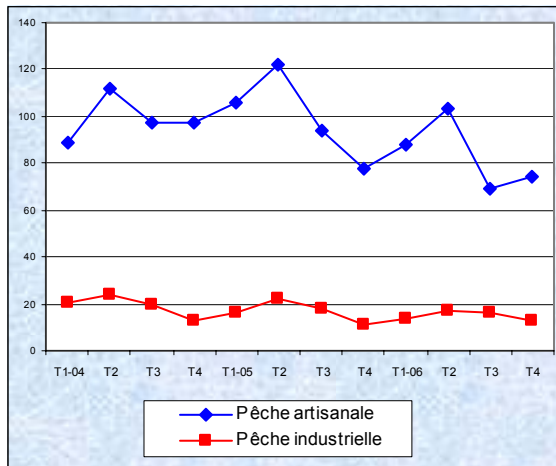
### 2.2.4. Les porcins

S'agissant des porcins, 543 têtes ont été abattues pour un poids de 23 tonnes au quatrième trimestre de 2006, contre 448 unités pour un poids de 21 tonnes au trimestre précédent, soit une hausse de 21,2 % pour le poids. Par contre, en glissement annuel et pour le cumul annuel de 2006 comparé celui de 2005, la quantité abattue a enregistré des baisses respectives de 40,4 % et 22,3 %.

### 2.3. La Pêche

Le secteur de la pêche reste toujours affecté par la rareté de la ressource, la hausse des prix des intrants tel que le carburant, et dans une certaine mesure le phénomène de l'émigration clandestine qui a fortement diminué la main d'œuvre.

Graphique 6: Evolution de la Pêche au Sénégal



#### 2.3.1 La pêche artisanale

Les débarquements de la pêche artisanale ont atteint 74 155 tonnes au quatrième trimestre de 2006, contre 69 401

tonnes au trimestre précédent, soit une hausse de 6,9% observée dans presque toutes les régions à l'exception de Dakar (-43,3%), Louga (-28,5%) et Fatick (-1%). Par contre, le quatrième trimestre de 2006 comparativement au même trimestre de 2005, affiche une baisse de 4,8%. La région de Thiès principale zone de débarquement de la pêche artisanale (plus de 65% des débarquements) enregistre une diminution de 8,2% de ses prises.

Le cumul annuel des débarquements de 2006, comparé à celui de 2005, fait apparaître également une baisse de 16,4%.

#### 2.3.2 La pêche industrielle

Au cours du quatrième trimestre de 2006, les prises de la pêche industrielle ont atteint 13 083 tonnes, contre 16 225 tonnes au trimestre précédent soit une baisse de 19,4%.

Cependant, le quatrième trimestre de 2006, comparé au même trimestre de 2005, a enregistré une augmentation de 22,5%. En revanche, une baisse de 10,6% est notée en comparant le cumul annuel de 2006 à celui de 2005.

### III- SECTEUR SECONDAIRE

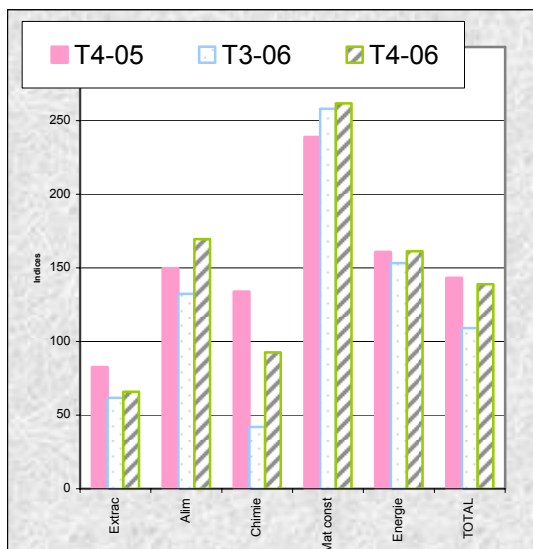
#### 3.1. Production Industrielle

L'activité industrielle au quatrième trimestre de 2006, a enregistré une hausse de 27,3% par rapport au troisième trimestre. Cette hausse s'explique par la reprise de la production dans la plupart des branches après le ralentissement des activités durant le trimestre précédent.

En glissement annuel, la production industrielle a baissé de 3,0%, malgré les résultats appréciables enregistrés au niveau des industries alimentaires (13,3%) et des matériaux de construction (9,6%).

Toutefois sur l'ensemble de l'année 2006, la production industrielle a enregistré une baisse de 5,7% par rapport à l'année 2005. Cette évolution confirme les tendances qui se sont dégagées dès le début de l'année 2006, reflétant l'environnement difficile dans lequel a évolué l'activité industrielle.

Graphique 7 : Indice de la Production Industrielle



#### 3.1.1. Industries extractives

Après les baisses observées depuis le début de l'année, les activités extractives ont amorcé une reprise durant les trois derniers mois de l'année 2006. Ainsi, grâce à l'amélioration de la production de phosphates (13,6%), les industries extractives ont enregistré une hausse de 6,6% par rapport au troisième trimestre de 2006. Par contre en glissement annuel, on a une baisse de 20,3% est relevée du fait de la diminution de la production de phosphates.

Sur les douze mois de 2005, les industries extractives affichent une chute de 32,0%, du fait de la faiblesse des activités d'extractions de phosphates, liée aux difficultés des ICS, la principale entreprise.

#### 3.1.2. Industries alimentaires

Au quatrième trimestre de 2006, la production des industries alimentaires a enregistré une hausse de 28,2% en variation trimestrielle, en raison de la bonne tenue des activités dans la plupart des sous branches. Les seules baisses ont été relevées au niveau de la production de tabacs (-57,6%) et des autres industries alimentaires (-20,0%).

En glissement annuel, la production de la branche a augmenté de 13,3%, grâce aux résultats appréciables relevés au niveau des conserves de viandes et de poissons (203,0%), des corps gras alimentaires (163,8%) et de la fabrication d'aliments à base de céréales (21,9%). Ces résultats ont compensé les baisses enregistrées au niveau des industries du

tabac (-45,2%) et des autres industries alimentaires (-24,8%).

Sur les douze mois de 2006, les industries alimentaires ont enregistré une croissance de 17,9% consécutive à la bonne évolution constatée dans les principales sous branches.

### **3.1.3. Industries chimiques**

La production des industries chimiques s'est redressée au quatrième trimestre de 2006 affichant une hausse de 120,1% en variation trimestrielle. Cette évolution est en réalité un effet de rattrapage lié à l'amélioration de la production des industries chimiques de base par rapport au trimestre précédent, où elle était quasiment nulle. Avec une hausse de 133,7%, les industries pharmaceutiques ont également contribué à la hausse observée.

Toutefois, la production des industries chimiques reste en deçà de son niveau au quatrième trimestre de 2005, ainsi que celui du cumul annuel, soit respectivement une baisse de 30,8% et 46,4%. Ces résultats sont consécutifs aux contre performances des activités de raffinage et des industries chimiques de base.

### **3.1.4. Matériaux de construction**

Après la baisse observée au troisième trimestre, la production des matériaux de construction au quatrième de 2006, a légèrement augmenté de 1,5% en variation trimestrielle.

Par rapport au quatrième de 2005, la production de la branche a augmenté de 9,6%, traduisant ainsi le dynamisme de la construction et des BTP.

En cumul sur les douze mois de 2006, la croissance de la branche s'est consolidée s'établissant de 9,8% en variation annuelle.

### **3.1.5. Energie**

Durant le quatrième trimestre de 2006, la branche a enregistré une croissance de 5,3% en variation trimestrielle, grâce à une bonne tenue de la production d'électricité (6,1%) et d'eau (3,1%).

En glissement annuel, la production de la branche est restée stable, avec une légère baisse de la production d'électricité.

En cumul sur les douze mois de 2006, le secteur de l'énergie a enregistré une faible croissance (0,6%) essentiellement liée à la baisse de la production d'électricité.

## **3.2. Opinion des chefs d'entreprise**

Dans cette enquête qualitative, les chefs d'entreprise se prononcent sur l'évolution future de leurs activités. Quatre soldes d'opinion (tendance prévue de la production, évolution des carnets de commandes, perspectives d'évolution des prix et des effectifs) ont été retenus.

Globalement, les chefs d'entreprise prévoient une stabilité de l'activité dans l'ensemble des branches d'activités par rapport au prochain trimestre.

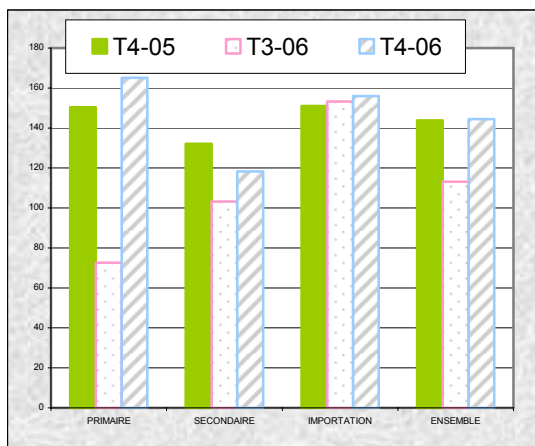
## IV- SECTEUR TERTIAIRE

### 4.1. Indicateur de suivi des marges commerciales

Après la baisse constatée au troisième trimestre, les marges de commerce se sont redressées au quatrième trimestre de 2006, enregistrant une hausse de 27,6% en variation trimestrielle et 0,4% en glissement annuel.

En cumul sur les douze mois de 2006, les marges de commerce ont enregistré une baisse de 2,4%, sous l'effet de la diminution de 11,3% des marges des produits du secteur secondaire et du secteur primaire.

Graphique 8 : Indice des Marges Commerciales



#### 4.1.1. Produits du Primaire

Le quatrième trimestre coïncide en effet avec la fin des récoltes et le début de la commercialisation des produits agricoles. Le secteur primaire a enregistré une bonne tenue des marges durant le dernier trimestre de 2006. Après la baisse occasionnée par la rareté des produits durant l'hivernage, les marges de commerce des produits du primaire se sont améliorées, atteignant au quatrième trimestre de 2006, une croissance de 127,6% en variation trimestrielle et 9,9%

en glissement annuel. Presque tous les sous secteurs du primaire ont contribué à ce redressement, en particulier l'agriculture et l'horticulture.

Sur les douze mois de 2006, les marges de commerce des produits du primaire ont augmenté de 6,1%, comparativement au cumul annuel de 2005. Cette évolution est la conséquence de la bonne évolution des marges dans les différents sous secteurs, à l'exception du sous secteur de la pêche dont les marges ont baissé de 13,2%.

#### 4.1.2. Produits du Secondaire

Les marges de commerce des produits du secondaire se sont redressées au quatrième trimestre de 2006, enregistrant une hausse de 14,6% en variation trimestrielle, grâce essentiellement aux produits alimentaires, aux matériaux de construction et dans une moindre mesure aux produits chimiques qui ont enregistré une reprise encore timide.

Par contre en glissement annuel, les marges des produits du secondaire ont chuté de 10,5%. A l'exception de la bonne tenue des marges des produits alimentaires et des matériaux de constructions qui ont crû de 8,6% chacun, le reste des produits a enregistré des baisses, notamment les produits pétroliers (-98,1%), les matières plastiques (-58,1%), les produits du bois (-39,6%) et les produits chimiques (-15,4%).

Sur l'ensemble de l'année 2006, et par rapport à l'année 2005, les marges des produits du secondaire ont baissé de 11,3%.

### 4.1.3. Produits Importés

Durant le quatrième trimestre de 2006, les marges de commerce des produits importés ont augmenté de 1,9% par rapport au trimestre précédent, et 3,3% en glissement annuel.

Par rapport au trimestre précédent, La hausse a touché en particulier les matériels de transport (90,3%), les machines et appareils (32,3%), les produits minéraux (21,2%) et les produits du règne végétal (4,4%). A côté de ces résultats, on relève une diminution des marges des produits alimentaires (-30,2%) et des produits chimiques et connexes (-23,0%).

En glissement annuel, la hausse a été favorisée par la bonne tenue des marges des machines et appareils (24,7%), des matériels de transport (10,9%) et des produits chimiques connexes (12,6%). Les marges des produits alimentaires ont chuté de 18,3% sur la période.

En cumul sur les douze mois de 2006, les marges des produits importés sont restées quasiment stables avec une légère baisse de 0,2%.

## 4.2. Indicateur de suivi de chiffre d'affaires des services

Au quatrième trimestre de 2006, le chiffre d'affaires des services a enregistré un accroissement de 2% par rapport au troisième trimestre de la même année. En glissement annuel, comme pour le cumul annuel de 2006 comparé à celui de 2005, des hausses respectives de 12,4% et 18,4% sont également notées.

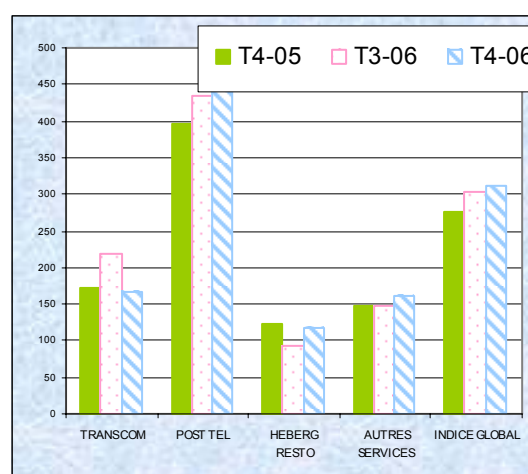
### 4.2.1. Transport et communications

Le secteur « Transports et communications » a connu une baisse de 24,5%, entre le troisième et le quatrième trimestre de 2006. Le quatrième trimestre

de 2006 comparé au même trimestre de 2005, fait état également d'une diminution de 4%. Ces baisses sont imputables aux activités portuaires qui ont vu leurs activités baisser de 59,5%. S' y ajoute le trafic voyageur qui a régressé de 3,1%.

Par contre, le cumul annuel de 2006, comparé au cumul de 2005 affiche une hausse de 6,9%.

Graphique 9 : Indice du chiffre d'Affaires des Services



### 4.2.2. Postes et télécommunications

Le secteur « Postes et télécommunications », a progressé de 6,2% entre le troisième et le quatrième trimestre de 2006. En glissement annuel, et pour le cumul annuel de 2006 comparativement au cumul de 2005, des hausses respectives de 16,8% et 22,3% sont également notées. Ces hausses seraient le fruit du dynamisme du sous secteur de la téléphonie mobile.

### 4.2.3. Hébergement et restauration

Le secteur « Hébergement et restauration », durant le quatrième trimestre de 2006 a progressé de 28,8% par rapport au trimestre précédent. Cette hausse serait liée à la haute saison pendant

laquelle, les taux d'occupation augmentent. Cependant, le quatrième trimestre de 2006, comparé au même trimestre de 2005, affiche une baisse de 3,7%. Par contre, le cumul annuel de 2006 comparé au cumul de 2005 enregistre une légère hausse de 0,4%.

#### **4.2.4. Autres services**

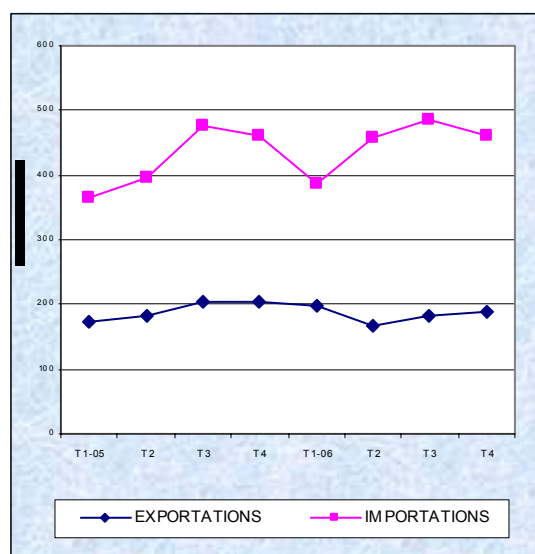
Le chiffre d'affaires du secteur « Autres services », a connu une hausse de 9,8% entre le troisième et le quatrième trimestre de 2006. En glissement annuel le secteur a enregistré une croissance de 8,4%. Pour le cumul annuel également une augmentation de 12,3% est notée.

## V-COMMERCE EXTERIEUR

Le quatrième trimestre de 2006 se caractérise par un déficit de 271,7 milliards de la balance commerciale. En effet, la valeur des importations de biens s'est chiffrée à 459,6 milliards tandis que les exportations se sont établies à 187,9 milliards. Comparé au trimestre précédent, une baisse de 5,5% est enregistrée sur la valeur des importations alors que la valeur des exportations a augmenté de 2,4%. En cumul sur l'année 2006 le déficit de la balance commerciale a atteint 1014,4 milliards de FCFA.

Globalement sur l'année 2006, les exportations de biens se sont établies à 735,3 milliards et les importations à 1 790,7 milliards.

**Graphique 10: Evolution des échanges extérieurs**



### 5.1. Exportation des principaux produits

Les principaux produits d'exportation retenus dans l'analyse sont : les produits arachidières, les produits halieutiques, les produits horticoles, les produits pétroliers, l'acide phosphorique et les engrais minéraux et chimiques.

La valeur des exportations de ces produits a été de 107,8 milliards au quatrième trimestre de 2006, soit 57,4% de la valeur totale des exportations de biens durant cette période. Elle a accusé une baisse de 6,4% comparativement au trimestre précédent où elle était de 115,2 milliards. Par rapport à la même période de l'année précédente, une baisse de 1,0% est également notée.

Globalement en 2006, la valeur des exportations globales de ces produits s'est chiffrée à 422,8 milliards contre 428,3 milliards en 2005, soit une baisse de 1,3%.

#### 5.1.1. Les produits halieutiques

Au quatrième trimestre de 2006, la valeur des exportations de produits halieutiques, en s'établissant à 31,0 milliards, a accusé une baisse de 21,4% relativement au trimestre précédent. Cependant, elle est en hausse de 4,1% en glissement annuel.

Sur l'année 2006, la valeur totale des exportations de produits halieutiques a atteint 142,9 milliards contre 165,1 milliards en 2005 soit une baisse de 13,5%.

#### 5.1.2. Les produits arachidières

Les exportations de produits arachidières se sont établies à 15,2 milliards (dont 13,0 milliards d'huile brute) au quatrième trimestre de 2006 contre 6,8 milliards au trimestre précédent soit ; une hausse de 125,1%. La même tendance est observée en glissement annuel avec une hausse de 179,7%.

Les exportations de produits arachidières au titre de l'année 2006 se chiffrent à 33,0 milliards, (4,5% du total

des exportations) contre 17,5 milliards en 2005, soit une hausse de 88,3%.

### **5.1.3. Les produits pétroliers**

Les exportations de produits pétroliers représentent 26,7% des exportations de biens au quatrième trimestre de 2006 contre 20,2% à la même période de l'année 2005. La valeur de ces exportations s'est établie à 50,1 milliards durant le quatrième trimestre contre 63,6 milliards au trimestre précédent, soit une baisse de 21,2%. Cependant, comparativement à la même période de 2005, une hausse de 22,3% a été enregistrée.

En cumul sur les 12 mois de 2006, la valeur des exportations de produits pétroliers atteint 193,3 milliards contre 122,3 milliards en 2005 soit une hausse de 58,0%.

### **5.1.4. L'acide phosphorique, les engrais minéraux et chimiques**

Les exportations au quatrième trimestre de 2006 d'acide phosphorique et des engrais minéraux et chimiques ont respectivement baissé de 67,6% et 8,3% par rapport à celles du quatrième trimestre de 2005. Pour le cumul des douze mois, les baisses ont été de 58,8% et 73,1% respectivement.

## **5.2. Importation des principaux produits**

Les principaux produits d'importation retenus dans l'analyse sont : les produits alimentaires (riz, maïs, blé, sucre et huile animale et végétale), les produits pétroliers (pétrole brut et produits pétroliers finis) et les biens d'équipement<sup>1</sup>.

---

<sup>1</sup> Biens d'équipement : meubles et divers en métal, moteurs et machines à moteurs, machines et appareils pour l'agriculture, machines et appareils pour l'industrie alimentaire, machines et appareils

Ils représentent 49,5% des importations totales.

Au quatrième trimestre de 2006, les importations relatives à ces produits se sont établies à 227,7 milliards contre 234,6 milliards, sur l'année 2006, accusant ainsi une baisse de 3,0%.

Sur l'année 2006, la valeur des importations des principaux produits est ressortie à 906,4 milliards en 2006 contre 792,9 milliards en 2005 soit une hausse de 5,5%.

### **5.2.1. Les produits alimentaires**

Les produits alimentaires sont dominés par le riz et l'huile qui représentent en moyenne respectivement 49,2% et 22,2% en 2006. Ainsi les baisses de 7,8% et de 19,2% des importations de riz et d'huile au quatrième trimestre de 2006 relativement au trimestre précédent ont induit une baisse de 16,0% des importations de produits alimentaires. Ces dernières sont établies à 59,6 milliards au quatrième trimestre contre 71,0 milliards au troisième trimestre de 2006. En glissement annuel, les importations de produits alimentaires sont en baisse de 11,8% au quatrième trimestre de 2006.

Le cumul des douze mois de 2006 donne un montant de 249,5 milliards soit 0,7% de moins que l'année passée.

### **5.2.2. Les produits pétroliers**

Les importations de produits pétroliers sont essentiellement constituées de produits finis au quatrième trimestre de 2006 et ont représenté 22,5% du total des importations pour une valeur de 103,3 milliards. Elles augmentent ainsi de 1,9% par rapport au troisième trimestre mais elles baissent de 5,0% en glissement annuel.

---

pour autres industries et autres machines et appareils, à l'exclusion des matériels de transports et des pièces détachées.

Sur les douze mois de 2006, la valeur des importations de produits pétroliers se chiffre à 383,8 milliards contre 326,6 milliards l'année écoulée, soit une hausse de 17,5% induite essentiellement par le renchérissement du prix du baril, les quantités affichant une baisse de 9,7%.

### **5.2.3. Les biens d'équipement**

Les importations de biens d'équipement ont représenté 14,1% des importations de biens au quatrième

trimestre de 2006 pour une valeur de 64,7 milliards contre 81,5 milliards constituant 16,8% des importations totales. Elles ont accusé une baisse de 20,6% en variation trimestrielle mais ont augmenté de 11,2% en glissement annuel.

En cumul sur les douze mois de 2006, les importations de biens d'équipement se chiffrent à 273,1 milliards (15,3% des importations) contre 215,1 milliards en 2005, soit une hausse de 27,0%.

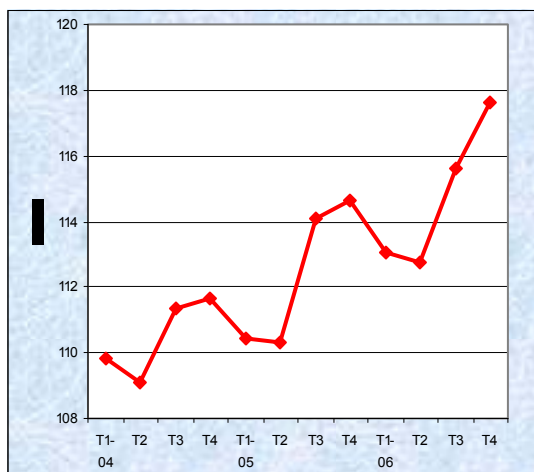
## VI - INFLATION ET COMPETITIVITE

### 6.1. Evolution de l'IHPC

Au cours du quatrième trimestre de 2006, l'Indice Harmonisée des Prix à la Consommation a accusé une hausse de 1,7% en variation trimestrielle, favorisée par la hausse des prix des Produits alimentaires, boissons et tabac de 2,2%, dans une moindre mesure les prix de la santé (0,8%) et ceux du logement, eau, électricité, gaz et autres de 3,3%.

En glissement annuel, l'indice a enregistré un relèvement de prix de 2,5%, sous l'effet des hausses relevées dans la quasi-totalité des produits, exception faite des articles d'ameublement équipement et des autres biens et services. En moyenne sur les douze mois de 2006, l'inflation s'est établie à 2,1%.

**Graphique 11 : Indice Harmonisé des Prix à la Consommation**



#### Les Produits alimentaires

Les prix des produits alimentaires, malgré le repli entamé depuis le mois de novembre ont connu une hausse de 2,2% au quatrième trimestre 2006 tirée essentiellement par l'augmentation des prix du poisson et autres produits de pêche. En glissement annuel ils ont crû de

2,0%. L'évolution moyenne sur l'année 2006, laisse apparaître une hausse de 1,4% par rapport à 2005.

#### Le transport

Le quatrième trimestre de 2006 est marqué par un repli de 0,2% en variation trimestrielle, des prix du transport, traduisant la baisse des prix du carburant de 4,4% par rapport au trimestre précédent. Cependant, en glissement annuel, le niveau de prix a augmenté de 1,6%. En moyenne sur l'année 2006, les prix du transport ont enregistré une hausse de 8,4% par rapport à 2005, consécutive à l'augmentation des prix du carburant de 15,7%.

#### La santé

Au quatrième trimestre de 2006, les prix de la santé ont affiché une légère hausse de 0,8% par rapport au trimestre précédent. Toutefois, ils restent élevés comparés à leur niveau de 2005 et en cumul sur l'année, avec respectivement des hausses de 17,7% et de 17,2%.

#### Le Logement et la consommation d'énergie

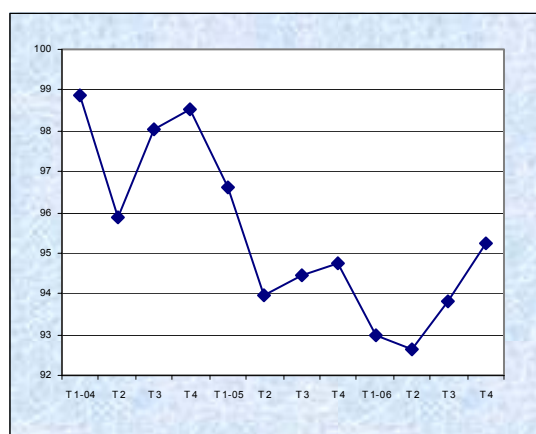
Le prix du logement et de la consommation d'énergie enregistré des hausses respectives de 3,3 % et 5,9% en variation trimestrielle et en glissement annuel. Ces hausses sont le fait du gaz et des combustibles solides qui ont progressé respectivement de 3,6% et 2,7% en variation et en glissement annuel.

En moyenne sur les douze mois de l'année, les prix du logement et de la consommation d'énergie ont enregistré une hausse de 3,5%.

## 6.2. Evolution du taux de change effectif réel

Au quatrième trimestre de 2006, l'économie sénégalaise a enregistré des pertes de compétitivité de 1,5% par rapport au trimestre précédent imputables principalement à un différentiel d'inflation défavorable vis-à-vis des pays partenaires.

Graphique 12 : Evolution du Taux de Change Effectif Réel



Par rapport à la zone UEMOA, des pertes de compétitivité de 2,2% sont constatées entre les troisième et quatrième trimestres 2006. Ces pertes ont été induites par la baisse en moyenne du niveau général des prix de nos partenaires (-0,4%) combinée à la hausse des prix du Sénégal (1,7%) entre les deux derniers trimestres.

Vis-à-vis de la zone euro, il est noté des pertes de compétitivité de 1,6% par rapport au troisième trimestre 2006 qui sont liées également à un différentiel d'inflation défavorable.

Relativement aux autres pays partenaires non membres de la zone Euro, des pertes de compétitivité de 0,4% sont constatées au quatrième trimestre 2006 suite à un différentiel d'inflation défavorable (0,7%) atténué par l'appréciation de 0,3% de leur monnaie vis-à-vis de l'euro, et donc vis-à-vis du franc CFA.

Par rapport aux pays partenaires africains non membres de l'UEMOA, l'économie a enregistré des pertes de compétitivité de 3,6% entre les troisième et quatrième trimestres 2006, en raison de la dépréciation de 0,4% de leur monnaie vis-à-vis de l'Euro combinée à un différentiel d'inflation défavorable de 3,1%.

En glissement annuel, les pertes de compétitivité enregistrées au quatrième trimestre 2006 sont estimées à 0,5%. Toutefois, la moyenne de l'année 2006 comparée à celle de l'année 2005 se caractérise par des gains de compétitivité de 1,3%.

## VII- FINANCES PUBLIQUES

Au cours de l'année 2006, l'exécution budgétaire a été caractérisée, d'une part par la poursuite des réformes fiscales, notamment l'entrée en vigueur de la baisse du taux de l'impôt sur les sociétés (IS), et d'autre part, par l'effet de la hausse du baril de pétrole sur les dépenses budgétaires.

Cependant, il a été enregistré un recouvrement appréciable des recettes en dépit de la réduction du taux de l'IS et du ralentissement de l'activité industrielle. Quant aux dépenses, elles ont été marquées par l'augmentation des subventions en vue d'atténuer les effets de la hausse du prix du baril, mais également par la progression soutenue des investissements sur ressources internes.

### 7.1. Recettes budgétaires

Les recettes budgétaires recouvrées au cours de l'année 2006 sont évaluées à 961,2 milliards contre 880,2 milliards en 2005, soit une augmentation de 81 milliards en valeur absolue et de 9,2% en valeur relative. Cette performance est le fait des recettes fiscales et non fiscales. Les **recettes fiscales** se sont accrues de 70,8 milliards, passant de 850,7 milliards en 2005 à 921,5 milliards en 2006, soit une hausse de 8,3%, grâce notamment aux impôts indirects.

En effet, les recouvrements d'impôts indirects ont atteint 663,6 milliards en 2006 contre 601,8 milliards l'année précédente, soit un accroissement de 61,8 milliards en valeur absolue et de 10% en valeur relative. Cette hausse provient du bon comportement de la TVA à l'importation et des performances de la TVA intérieure hors pétrole. D'une part, la TVA à l'importation a progressé de 31

milliards, en passant de 188 milliards à 219 milliards entre 2005 et 2006. Cette amélioration est perceptible sur la TVA à l'import sur le pétrole qui a bénéficié du niveau élevé du prix du baril en 2006. D'autre part, la TVA intérieure hors pétrole est passée de 140,3 milliards à 157,8 milliards en 2006, soit une augmentation de 17,5 milliards.

Par ailleurs, les droits de porte ont fortement progressé passant de 138,9 milliards à 157,5 milliards de 2005 à 2006, soit une progression de 18,6 milliards en valeur absolue, traduisant le niveau soutenu de l'importation.

En revanche, la TVA intérieure sur le pétrole, les taxes spécifiques, les taxes sur les véhicules et celles sur les contrats d'assurance ont enregistré des baisses variant de 0,5 milliard à 5 milliards entre 2005 et 2006. La baisse de la TVA intérieure sur le pétrole traduit les difficultés de la principale société de raffinage en 2006, pour lesquelles des solutions sont en train d'être mises en place avec notamment l'instauration d'un Fonds de sécurisation des importations des produits pétroliers et le changement du marché de référence dans la détermination de la structure des prix.

**Par rapport à l'objectif révisé du programme<sup>2</sup>** chiffré à 953,3 milliards pour l'année 2006, les recettes budgétaires ont enregistré une plus-value de 8 milliards, imputable aux recettes fiscales pour 1,4 milliard et aux recettes non fiscales pour 6,6 milliards.

Quant aux recouvrements d'impôts directs, ils sont évalués à 219,7 milliards

---

<sup>2</sup> Révision lors de la mission en novembre 2006 au titre de l'article IV.

en 2006 contre 214,2 milliards en 2005, soit une progression de 5,5 milliards. Elle résulte d'un bon niveau de recouvrement de l'impôt sur le revenu et de l'impôt sur les sociétés (IS), en dépit de la baisse du taux de l'IS de 8 points. Les recouvrements d'impôts sur le revenu sont évalués à 109,8 milliards contre une réalisation de 101 milliards en 2005, soit une augmentation de 8,7 milliards. L'impôt sur les sociétés est évalué à 79 milliards en 2006, contre 83 milliards un an auparavant, soit un repli de 6%.

Quant aux **recettes non fiscales**, elles sont évaluées en 2006 à 39,7 milliards contre 29,5 milliards en 2005, soit une hausse de 10,3 milliards en raison d'un bon recouvrement des produits financiers et des dividendes. En revanche, les revenus du domaine ont baissé de 8 milliards passant de 14,6 milliards en 2005 à 6,2 milliards en 2006, du fait de la non signature d'accords de pêche.

## 7.2. Dons

Le montant total des dons en 2006 est évalué à 71,6 milliards contre 75,6 milliards en 2005, soit un repli de 3,9 milliards. Les dons sont composés de 64,5 milliards de dons en capital et de 7,1 milliards de dons budgétaires. La baisse fait suite notamment à une baisse de 5,1 milliards des dons budgétaires atténuée par une légère progression de 1,1 milliard des dons en capital. Par rapport à l'objectif révisé, il ressort une mobilisation de dons moins importante que prévu de 13 milliards dont 5,6 milliards sur les dons budgétaires.

## 7.3. Dépenses budgétaires

Les **dépenses totales et prêts nets** sont évalués à 1299,6 milliards en 2006 contre 1084,4 milliards en 2005, soit une augmentation de 215,3 milliards en valeur absolue et de 19,9% en valeur relative imputable essentiellement à la

progression des dépenses courantes et des dépenses d'investissement sur ressources internes.

**Les dépenses courantes** totales ont progressé de 164 milliards entre 2005 et 2006, atteignant 793,6 milliards en 2006, soit une hausse de 26,2%. Les autres dépenses courantes passent de 333,2 milliards en 2005 à 463,5 milliards en 2006, soit une augmentation de 130 milliards, provenant en partie des subventions et transferts payés au secteur énergétique et pétrolier afin d'atténuer les effets de la flambée des cours du baril de pétrole sur l'économie. Quant à la masse salariale, elle est évaluée à 286,2 milliards en 2006 contre 254,9 milliards en 2005, soit une progression de 12,3% en valeur absolue, reflétant la prise en compte complète des deux premières années du programme de recrutement. Les intérêts sur la dette publique sont évalués à 43,9 milliards en 2006 contre 40,9 milliards un an auparavant, soit une hausse de 3 milliards.

**Par rapport à l'objectif révisé** pour les dépenses courantes chiffré à 776,9 milliards, il est constaté un dépassement de 16,7 milliards provenant des autres dépenses courantes (+7,8 milliards), des intérêts sur la dette (+6,3 milliards), ainsi que des dépenses de personnel (2,6 milliards).

**Pour ce qui est des investissements**, ils sont évalués à 495,2 milliards en 2006 contre 454,7 milliards en 2005, soit une progression de 40,5 milliards en valeur absolue et de 8,9% en valeur relative.

Cette amélioration est due à la forte hausse des investissements sur ressources internes. En effet, ces dernières ont augmenté de 68,4 milliards, se situant à près de 355,4 milliards en 2006 contre 287 milliards l'année précédente, soit une hausse de 23,8% en valeur relative. Quant

aux dépenses en capital sur ressources extérieures, elles sont évaluées à 139,8 milliards contre 167,7 milliards l'année précédente, soit une diminution de 27,9 milliards.

**Par rapport aux objectifs révisés du programme**, il ressort ainsi pour

l'investissement interne, un dépassement de 32,5 milliards par rapport à l'objectif ; tandis que pour les dépenses en capital sur ressources extérieures, le niveau d'exécution est évalué à 139,8 milliards contre une projection révisée à 195 milliards, soit 56 milliards de moins que prévu.

## VIII- DETTE PUBLIQUE EXTERIEURE

### 8.1. Encours de la dette

L'encours de la dette publique extérieure a connu une hausse de 15,1 milliards entre le troisième et le quatrième trimestre de 2006. Il est estimé à 860,0 milliards en décembre contre 844,9 milliards en septembre.

### 8.2. Tirages sur emprunts

A la fin du quatrième trimestre de 2006, les tirages effectués sur ressources extérieures sous forme de prêt sont estimés à 110,0 milliards contre 75,5 milliards à fin septembre 2006, soit une augmentation de 34,5 milliards essentiellement imputable aux petits projets.

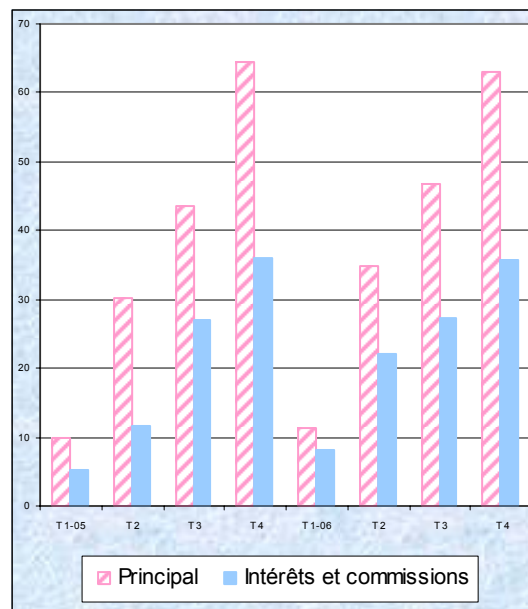
Par rapport au niveau observé à la même période de 2005, le cumul des tirages sur emprunts effectués durant les quatre premiers trimestres de 2006 est en baisse de 28,3%. Cette situation est surtout constatée au niveau des prêts-projets.

### 8.3. Service de la dette publique extérieure totale

Le service contractuel de la dette publique extérieure s'élève à 24,6 milliards au quatrième trimestre de 2006 contre 17,1 milliards au troisième trimestre de 2006. Il est composé de 16,3 milliards de principal et 8,3 milliards d'intérêts.

Sur l'année 2006, le service contractuel au titre de la dette publique extérieure s'élève à 98,7 milliards contre 100,7 milliards en 2005 soit une baisse d'environ 2,0%.

Graphique 13 : Service de la dette publique extérieure



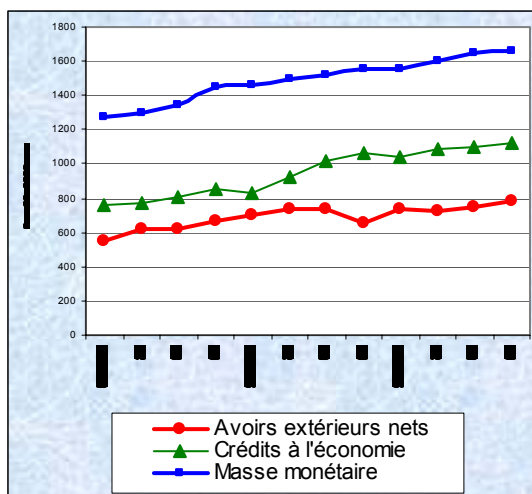
### 8.4. Nouveaux engagements

Les conventions signées entre le Sénégal et ses partenaires financiers sous forme de prêts au cours du quatrième trimestre de 2006 s'élèvent à 33,0 milliards dont 24,3 milliards avec les multilatéraux et 8,7 milliards avec les bilatéraux. Ainsi, le cumul des engagements vis-à-vis des créanciers extérieurs est de 77,4 milliards pour l'année 2006 soit une baisse de 34,7% en comparaison avec la situation de la même période de l'année précédente. Les principaux bénéficiaires de ces prêts sont le secteur routier et la lutte contre la pauvreté. Les conditionnalités liées à ces prêts sont très favorables. Les taux d'intérêt sont en moyenne de 1,1% et la maturité est en moyenne de 38 ans dont 7 ans de période de grâce soit un élément don en moyenne de plus de 45% contre une norme de 35%.

## IX . MONNAIE ET CREDIT

Comparée à celle de la fin du trimestre précédent, la situation estimée des institutions monétaires de fin décembre 2006 se caractérise par des hausses respectives des avoirs extérieurs nets, du crédit intérieur et de la masse monétaire.

**Graphique 14 : Evolution de la situation monétaire**



### 9.1. Amélioration des réserves extérieures nettes.

A fin décembre 2006 les avoirs extérieurs nets des institutions monétaires sont estimés à 771,7 milliards de FCFA. Ils ont augmenté de 18,7 milliards de FCFA par rapport à la fin du trimestre précédent. Cette situation est imputable exclusivement aux banques primaires.

La position extérieure nette de la BCEAO est estimée à 561,5 milliards de FCFA à fin décembre 2006 contre 590,5 milliards de FCFA à fin septembre. Elle s'est détériorée de 29 milliards de FCFA. Sur une base annuelle, une hausse de 75 milliards de FCFA des avoirs extérieurs nets de la BCEAO a été enregistrée.

Passant de 162,5 milliards de FCFA à 210,2 milliards de FCFA entre fin septembre et fin décembre 2006, la

position extérieure nette des banques primaires s'est améliorée de 47,7 milliards de FCFA sur la période. En variation annuelle, elle s'est améliorée de 37 milliards de FCFA.

Relativement à fin décembre 2005, les avoirs extérieurs nets des institutions monétaires ont augmenté de 112,1 milliards de FCFA, soit 17% en variation relative.

### 9.2. Crédit intérieur : Légère hausse des crédits à l'économie, forte détérioration de la PNG.

Les crédits intérieurs sont évalués à 1120,5 milliards de FCFA à fin décembre 2006 contre 1050,7 milliards de FCFA à la fin du trimestre précédent. Ils ont aussi augmenté de 69,8 milliards de FCFA. Cette situation reflète une légère hausse des crédits à l'économie et une forte détérioration de la Position Nette du Gouvernement (PNG).

Estimé à 1111 milliards de FCFA à fin décembre 2006, l'encours des crédits à l'économie a crû de 11,2 milliards de FCFA en variation trimestrielle sous l'impulsion des crédits ordinaires. En effet, ces derniers se sont accrus de 10,9 milliards de FCFA sur une base trimestrielle et de 45,2 milliards de FCFA en glissement annuel. Relativement à fin décembre 2005, l'encours des crédits à l'économie a augmenté de 44 milliards.

Le fait marquant de la situation des institutions monétaires de fin décembre 2006 est, sans doute, la forte détérioration de la position nette du gouvernement par rapport au système bancaire. D'une situation créditrice depuis plus d'un an, la position nette du gouvernement par rapport au système bancaire est devenue débitrice de 9,5 milliards de FCFA à fin

décembre 2006. Elle s'est détériorée de 58,6 milliards de FCFA en variation trimestrielle et de 44,7 milliards de FCFA en glissement annuel.

Par rapport à fin décembre 2005, les crédits intérieurs ont crû de 88,8 milliards de FCFA, soit 8,6% en variation relative.

### **9.3. Légère augmentation de la liquidité globale de l'économie.**

La masse monétaire est estimée à 1739,7 milliards de FCFA à fin décembre 2006. Par rapport à la fin du trimestre précédent elle a augmenté de 93 milliards de FCFA. Ses composantes ont évolué de la même manière sur la période sous revue. En effet la circulation fiduciaire et les dépôts en banques ont augmenté respectivement de 11,5% et 4,8% entre fin septembre et fin décembre 2006.

Par rapport à fin septembre 2006, la circulation fiduciaire s'est accrue de 45,5 milliards de FCFA à fin décembre 2006. Elle est passée de 396,4 milliards à 441,9 milliards de FCFA sur la période et représente 25,4% de la masse monétaire. En glissement annuel, la circulation fiduciaire a augmenté de 52,6 milliards de FCFA.

S'agissant des dépôts en banques, ils sont estimés à 1297,8 milliards de FCFA et représentent 74,6% de la masse monétaire à fin décembre 2006. Ils ont augmenté de 60 milliards de FCFA en variation trimestrielle et de 128,7 milliards de FCFA en glissement annuel.

Sur une base annuelle, la liquidité globale de l'économie a augmenté de 174,8 milliards de FCFA, soit 11,2% en variation relative.

## X. SURVEILLANCE MULTILATERALE

La situation économique au cours de l'année 2006 a été marquée par des difficultés du secteur industriel, consécutives à la crise énergétique et à celle des ICS. La croissance réelle du PIB est estimée autour de 3% en 2006 en raison notamment de la bonne tenue des secteurs primaire et tertiaire.

**Le taux d'inflation a été maintenu en dessous du seuil de 3% en moyenne sur les douze mois**, malgré la hausse des cours du pétrole. En 2006, le taux d'inflation est ressorti à 2,1% relativement à 2005.

Au niveau des finances publiques, la gestion budgétaire de 2006 est caractérisée par une progression des recettes fiscales de 8,3% par rapport à l'année précédente, malgré l'application de la mesure de baisse de l'impôt sur les sociétés. Ceci devrait permettre de **maintenir la pression fiscale au dessus du plancher de 17%**.

S'agissant des dépenses courantes, **le ratio « masse salariale rapportée aux recettes fiscales » est estimé à 31,1 %**

**pour l'année 2006, ce qui le place en dessous du plafond de 35%.**

Pour l'investissement, les dépenses en capital financées sur ressources internes en 2006 ont augmenté de 23,8% par rapport à l'année 2005. **Le ratio « dépenses en capital sur ressources internes rapportées aux recettes fiscales » s'élève à 38,6%, soit largement au dessus du plancher communautaire de 20%**, traduisant l'effort soutenu de l'Etat en matière d'investissement.

Globalement, sur la gestion budgétaire en 2006, le solde budgétaire de base y compris PPTE et IADM, devrait ressortir avec un déficit autour de 162,4 milliards. **Hors dépenses PPTE et IADM programmés, le solde budgétaire de base est évalué en déficit de 87,1 milliards**, en raison essentiellement des subventions sur le gaz butane et l'électricité.

En outre, à fin décembre 2006, **aucune accumulation d'arriérés de paiement** n'a été enregistrée au cours de la période conformément aux dispositions retenues dans le pacte de l'UEMOA.

# ANNEXES STATISTIQUES

**ANNEXE I : ENVIRONNEMENT INTERNATIONAL**

**TABLEAU I- 1 : CROISSANCE DU PRODUIT INTERIEUR BRUT**

Libellés	2004	2005	2006	2004				2005				2006				
	Moyennes annuelles			Trimestres												
	T1	T2	T3	T4	T1	T2	T3	T4	T1	T2	T3	T4				
<b>monde</b>	5,3	4,8	4,9													
<b>Pays avancés</b>	3,2	2,6	3,1													
Etats-Unis	3,9	3,2	3,4	1,1	0,8	1,0	0,9	0,9	0,8	1,0	0,4	1,4	0,6	0,5	0,5	
Japon	2,3	2,6	2,8	1,3	-0,2	0,1	-0,2	1,5	0,8	0,5	1,0	0,8	0,4	0,5	0,4	
Royaume-Uni	3,1	1,8	2,7	0,6	1,0	0,4	0,6	0,3	0,5	0,4	0,7	0,7	0,7	0,7	0,6	
<b>Zone euro</b>	2,1	1,3	2,4	0,7	0,4	0,3	0,2	0,3	0,4	0,6	0,4	0,8	1,0	0,5	0,7	
Allemagne	1,2	0,9	2	0,5	0,2	-0,1	-0,1	0,6	0,2	0,5	0,3	0,8	1,1	0,6	0,7	
France	2,0	1,2	2,4	0,5	0,8	0,1	0,6	0,1	-0,1	0,8	0,2	0,5	1,2	0,0	0,9	
Italie	1,1	//	1,2	0,5	0,3	0,4	-0,4	-0,5	0,7	0,3	0,3	0,0	0,8	0,6	0,3	

Source : DP-France

**TABLEAU I- 2 : EVOLUTION DES PRIX A LA CONSOMMATION**

Libellés	2004	2005	2006	2004				2005				2006			
	Moyennes annuelles			Trimestres											
	T1	T2	T3	T4	T1	T2	T3	T4	T1	T2	T3	T4			
Etats-Unis	2,6	3,4	3,2	1,8	2,3	2,7	3,4	3,0	2,9	3,9	3,6	3,7	4,0	3,3	1,9
Japon	0,0	-0,3	0,7	-0,2	-0,4	-0,1	0,7	-0,2	-0,1	-0,3	-0,5	0,4	0,7	1,0	0,7
Royaume-Uni	2,6	2,8	3,2	1,3	2,7	3,1	3,4	3,2	3,0	2,7	2,3	2,3	2,9	3,4	4,0
<b>Zone euro</b>	2,1	2,1	2,2	1,7	2,3	2,2	2,3	1,9	2,1	2,0	2,4	2,0	2,5	2,5	1,8
Allemagne	1,7	2,0	1,7	1,0	1,9	1,8	1,9	1,7	1,7	2,1	2,2	2,0	2,0	1,5	1,3
France	2,2	1,7	1,7	2,0	2,4	2,3	2,1	1,7	1,7	1,9	1,6	1,8	1,9	1,7	1,3
Italie	2,2	2,0	2,1	2,3	2,3	2,2	1,9	1,9	1,8	2,0	2,2	2,1	2,2	2,2	1,8

Source : DP-France

**TABLEAU I- 3 : EVOLUTION DES TAUX D'INTERET**

Libellés	2004	2005	2006	2004				2005				2006			
				Trimestres											
	T1	T2	T3	T4	T1	T2	T3	T4	T1	T2	T3	T4			
<b>Taux d'intérêt (CT)</b>															
Etats-unis	1,4	3,2	4,9	1,1	1,0	1,4	2,0	2,5	2,9	3,5	4,0	4,5	4,9	5,2	5,2
Japon	0,0	0,0	0,1	-0,04	0,0	0,0	0,0	0,0	0,0	0,0	0,00	0,0	0,0	0,1	0,3
Allemagne	2,1	2,1	2,8	2,0	2,0	2,1	2,1	2,1	2,1	2,1	2,1	2,4	2,6	2,8	3,4
France	2,1	2,1	2,8	2,0	2,1	2,1	2,1	2,1	2,1	2,1	2,1	2,4	2,6	2,9	3,4
<b>Taux d'intérêt (LT)</b>															
Etats-unis	4,3	4,3	4,8	4,3	4,5	4,3	4,2	4,3	4,2	4,2	4,5	4,6	5,1	5,0	4,6
Japon	1,3	1,4	1,7	1,5	1,2	1,2	1,2	1,4	1,2	1,4	1,6	1,6	1,9	1,8	1,7
Allemagne	3,8	3,2	3,7	4,0	3,9	3,8	3,5	3,4	3,2	3,0	3,2	3,4	3,9	3,9	3,8
France	4,3	3,5	3,9	4,4	4,4	4,2	3,9	3,7	3,5	3,3	3,5	3,6	4,0	4,1	3,9

Source : DP-France

**ANNEXE I : ENVIRONNEMENT INTERNATIONAL**

**TABLEAU I- 4: EVOLUTION DES TAUX DE CHANGE NOMINAUX EN F CFA**

Libellés	2004	2005	2006	2004				2005				2006				Variation		
	Moyennes annuelles			Trimestres												2006		2006/2005
	T1	T2	T3	T4	T1	T2	T3	T4	T1	T2	T3	T4	T1	T2	T3	T4	T4/T3	T4
Dollar	528,1	529,6	522,8	524,6	544,7	536,8	506,5	499,2	529,3	537,9	552,0	545,7	522,3	514,7	508,6	-1,2%	-7,9%	-1,3%
Dts	781,9	779,8	769,3	779,9	794,8	787,8	765,1	759,0	782,6	785,8	791,8	786,2	769,2	760,9	761,0	0,0%	-3,9%	-1,3%
100Yen	488,2	485,6	449,5	489,5	496,6	488,2	478,6	500,3	487,8	483,8	470,6	466,8	456,2	443,0	432,0	-2,5%	-8,2%	-7,4%
Livre sterling	967,1	959,6	976,3	964,8	983,5	976,1	943,9	945,9	967,8	959,9	964,7	956,2	953,3	1021,3	974,6	-4,6%	1,0%	1,7%
euro	656,0	656,0	656,0	656,0	656,0	656,0	656,0	656,0	656,0	656,0	656,0	656,0	656,0	656,0	656,0	0,0%	0,0%	0,0%

Source : DP-France

**TABLEAU I- 5 : EVOLUTION DES TAUX DE CHANGE / EURO**

Libellés	2004	2005	2006	2004				2005				2006				Variation		
	Moyennes annuelles			Trimestres												2006		2006/2005
	T1	T2	T3	T4	T1	T2	T3	T4	T1	T2	T3	T4	T1	T2	T3	T4	T4/T3	T4
Dollar	1,24	1,24	1,26	1,25	1,20	1,22	1,30	1,31	1,26	1,22	1,19	1,20	1,26	1,27	1,29	1,3%	8,6%	0,9%
Yen	134,40	136,87	146,06	134,01	132,14	134,38	137,07	137,00	135,47	135,60	139,41	140,51	143,80	148,07	151,86	2,6%	8,9%	6,7%
Livre sterling	0,68	0,68	0,67	0,68	0,67	0,67	0,69	0,69	0,68	0,68	0,68	0,69	0,69	0,65	0,67	4,1%	-1,0%	-1,5%
Yen/dollar	108,17	110,14	116,34	107,16	109,72	109,97	105,80	104,50	107,55	111,20	117,31	116,90	114,50	116,22	117,72	1,3%	0,4%	5,6%

Source : DP-France

**TABLEAU I- 6 : EVOLUTION DES MARCHES DES MATIERES PREMIERES**

Libellés	2004	2005	2006	2004				2005				2006				Variation		
	Moyennes annuelles			Trimestres												2006		2006/2005
	T1	T2	T3	T4	T1	T2	T3	T4	T1	T2	T3	T4	T1	T2	T3	T4	T4/T3	T4
<b>Produits oléagineux</b>																		
- huile d'arachide (\$/T)	1161,0	1060,4	970,1	1197,3	1198,7	1117,7	1130,3	1152,3	1101,3	1025,0	963,0	917,7	896,3	945,7	1120,7	18,5%	16,4%	-8,5%
- huile de palme (\$/T)	471,3	422,1	478,3	527,0	497,0	432,3	429,0	413,3	421,7	415,0	438,3	436,3	438,7	492,7	545,7	10,8%	24,5%	13,3%
-Sésame (\$/T)	740,8	668,2	715,7	716,7	739,7	728,3	778,7	705,7	672,0	633,7	661,3	651,7	681,7	681,7	847,9	10,8%	28,2%	7,1%
<b>Coton (cents/lb)</b>	61,4	54,1	58,0	74,3	67,9	54,7	48,8	51,8	54,4	53,4	56,7	58,4	55,6	58,7	59,3	1,0%	4,6%	7,3%
<b>Riz (\$/T)</b>																		
- 5% brisures	238,7	284,4	305,4	223,6	235,6	236,2	259,4	289,8	289,2	279,2	279,6	296,8	308,2	315,9	300,8	-4,8%	7,6%	7,4%
- 35% brisures	222,7	256,1	268,9	206,0	222,9	223,8	238,0	264,3	259,4	250,1	250,7	262,0	271,6	273,7	268,4	-1,9%	7,1%	5,0%
<b>Sucre (cents/lb)</b>	7,1	9,7	14,8	6,0	6,6	7,6	8,2	8,9	8,7	9,8	11,6	16,6	16,7	14,3	11,7	-18,5%	0,9%	52,4%
<b>Pétrole (\$/b)</b>																		
- OPEP	36,1	51,8	61,6	29,9	33,2	39,2	42,3	44,6	50,1	58,3	54,276	57,969	66,6	66,0813	55,83207	-15,5%	2,9%	18,9%
- BRENT	38,1	54,5	65,7	31,6	35,0	41,3	44,6	47,1	52,2	61,4	57,2	61,7	70,2	70,9	60,0	-15,4%	4,9%	20,6%

Source : Produitdoc/afd/AFRISTAT

ANNEXE II : SECTEUR PRIMAIRE

TABLEAU II-2 : STATISTIQUES AGRICOLES

CAMPAGNES	2005/2006( b )			2006/2007( c )			variation en %		
	sup	rendt	prod	sup	rendt	prod	( c )/( b )		
	sup	rendt	prod	sup	rendt	prod	sup	rendt	prod
<b>TOTAL SUPERFICIE</b>	<b>2 273 575</b>			<b>1 997 775</b>			<b>-12%</b>		
<b>Cult.industrielle</b>	<b>810 559</b>			<b>638 033</b>			<b>-21%</b>		
Arachide huilerie	772305	911	703373	594 264	832	494 705	-23%	-9%	-30%
Coton	38254	1177	45025	43 769	1 091	47 737	14%	-7%	6%
<b>Céréales</b>	<b>1 192 930</b>	<b>1 201</b>	<b>1 432 831</b>	<b>1 130 542</b>	<b>957</b>	<b>1 082 117</b>	<b>-5%</b>	<b>-20%</b>	<b>-24%</b>
Mil	800 763	760	608 551	750 056	673	504 464	-6%	-11%	-17%
Sorgho	149173	965	143989	159 063	774	123 101	7%	-20%	-15%
Mais	143039	2796	399958	130 436	1571	204 924	-9%	-44%	-49%
Riz	97779	2854	279080	89 537	2777	248 680	-8%	-3%	-11%
Fonio	2176	576	1253	1450	654	948	-33%	14%	-24%
<b>Autres cultures</b>	<b>270 086</b>			<b>229 200</b>			<b>-15,14%</b>		
Niébé	221907	419	92878	193462	359	69460	-13%	-14%	-25%
Manioc	26040	10810	281487	19464	6203	120743	-25%	-43%	-57%
Pastèques	22139	10904,6479	241418	16274	13883	225928	-26%	27%	-6%

Source: Direction Agriculture

**ANNEXE II : SECTEUR PRIMAIRE**

**TABLEAU II- 3: Abattages contrôlés de viande au Sénégal**  
(Nombre et poids en tonnes par espèce)

Espèce		2005					2006					Variation		
		T1-05	T2-05	T3-05	T4-05	Cumul	T1-06	T2-06	T3-06	T4-06	Cumul	2006	2006/2005	
												T4/T3	T4	cumul
<b>Bovins</b>	<b>Nombre</b>	18 792	19 528	21 389	23 180	82 889	17 787	19 687	22 921	23 538	83 933	2,7	1,5	1,3
	<b>Poids</b>	<b>2 861</b>	<b>3 017</b>	<b>3 058</b>	<b>3 443</b>	<b>12 380</b>	<b>2 845</b>	<b>3 273</b>	<b>3 344</b>	<b>3 525</b>	<b>12 988</b>	<b>5,4</b>	<b>2,4</b>	<b>4,9</b>
<b>Ovins</b>	<b>Nombre</b>	47 531	54 797	56 202	62 502	221 032	55 622	71 809	76 552	78 759	282 742	2,9	26,0	27,9
	<b>Poids</b>	<b>615</b>	<b>694</b>	<b>864</b>	<b>826</b>	<b>2 999</b>	<b>757</b>	<b>987</b>	<b>1 075</b>	<b>1 093</b>	<b>3 911</b>	<b>1,7</b>	<b>32,3</b>	<b>30,4</b>
<b>Caprins</b>	<b>Nombre</b>	28 231	33 601	33 768	28 613	124 213	19 366	36 205	24 984	26 949	107 504	7,9	-5,8	-13,5
	<b>Poids</b>	<b>270</b>	<b>293</b>	<b>303</b>	<b>272</b>	<b>1 138</b>	<b>193</b>	<b>359</b>	<b>333</b>	<b>262</b>	<b>1 148</b>	<b>-21,2</b>	<b>-3,5</b>	<b>0,8</b>
<b>Porcins</b>	<b>Nombre</b>	809	712	706	911	3 138	834	612	448	543	2 437	21,2	-40,4	-22,3
	<b>Poids</b>	<b>36</b>	<b>32</b>	<b>30</b>	<b>37</b>	<b>136</b>	<b>37</b>	<b>27</b>	<b>21</b>	<b>23</b>	<b>108</b>	<b>8,4</b>	<b>-38,8</b>	<b>-20,4</b>
<b>Equins</b>	<b>Nombre</b>	162	130	92	150	534	171	153	140	226	690	61,4	50,7	29,2
	<b>Poids</b>	<b>10</b>	<b>9</b>	<b>4</b>	<b>11</b>	<b>34</b>	<b>12</b>	<b>11</b>	<b>12</b>	<b>18</b>	<b>52</b>	<b>53,5</b>	<b>61,2</b>	<b>53,9</b>
<b>Asins</b>	<b>Nombre</b>	92	222	194	156	664	197	343	245	124	909	-49,4	-20,5	36,9
	<b>Poids</b>	<b>3</b>	<b>7</b>	<b>7</b>	<b>6</b>	<b>24</b>	<b>7</b>	<b>12</b>	<b>9</b>	<b>5</b>	<b>34</b>	<b>-47,0</b>	<b>-20,9</b>	<b>42,9</b>
<b>Camelins (chameaux)</b>	<b>Nombre</b>	11	3	0	2	16	0	1	12	0	13	-	-	-18,8
	<b>Poids</b>	<b>2</b>	<b>0</b>	<b>0</b>	<b>0</b>	<b>3</b>	<b>0</b>	<b>0</b>	<b>2</b>	<b>0</b>	<b>2</b>	<b>-</b>	<b>-</b>	<b>-13,3</b>
<b>POIDS TOTAL</b>		<b>3 799</b>	<b>4 052</b>	<b>4 267</b>	<b>4 595</b>	<b>16 713</b>	<b>3 852</b>	<b>4 670</b>	<b>4 796</b>	<b>4 925</b>	<b>18 243</b>	<b>2,7</b>	<b>7,2</b>	<b>9,2</b>

Source: DIREL/SOCAS

**ANNEXE II : SECTEUR PRIMAIRE**

**TABLEAU II - 4 : Débarquement de la pêche artisanale par région (en tonnes)**

régions	période	2005					2006					Variation (en %)		
		T1	T2	T3	T4	Cumul	T1	T2®	T3*	T4*	Cumul	2006 T4/T3	2006/2005 T4	2006/2005 Cumul
<b>Pêche artisanale par région</b>														
Dakar		12 240	20 607	12 326	7 055	52 228	8 648	9 674	9 931	5 631	33 884	-43,3	-20,2	-35,1
Thiès		70 670	74 042	61 771	52 641	259 124	60 545	63 604	40 717	48 329	213 195	18,7	-8,2	-17,7
St Louis		14 256	16 943	8 497	9 644	49 340	11 359	18 550	10 211	11 525	51 645	12,9	19,5	4,7
Ziguinchor		4 402	7 183	7 562	5 786	24 933	4 367	7 413	5 830	6 115	23 725	4,9	5,7	-4,8
Fatick		2 981	2 317	2 650	2 153	10 101	2 743	2 458	1 874	1 855	8 930	-1,0	-13,8	-11,6
Kaolack		1 009	123	280	270	1 682	186	145	239	272	842	13,8	0,7	-49,9
Louga		376	1 347	784	369	2 876	94	1 348	599	428	2 469	-28,5	16,0	-14,1
<b>Total pêche artisanale</b>		<b>105 934</b>	<b>122 562</b>	<b>93 871</b>	<b>77 918</b>	<b>400 284</b>	<b>87 942</b>	<b>103 192</b>	<b>69 401</b>	<b>74 155</b>	<b>334 690</b>	<b>6,9</b>	<b>-4,8</b>	<b>-16,4</b>
<b>Pêche industrielle</b>		<b>16 488</b>	<b>22 058</b>	<b>17 523</b>	<b>10 676</b>	<b>66 745</b>	<b>13 654</b>	<b>16 676</b>	<b>16 225</b>	<b>13 083</b>	<b>59 638</b>	<b>-19,4</b>	<b>22,5</b>	<b>-10,6</b>

Source: **DPM ; PAD**

\* = données provisoires

® données rectifiées par rapport aux précédentes publications

**ANNEXE III : SECTEUR SECONDAIRE**

**TABLEAU III-1 : Indice de la production industrielle Base fixe 100 en 1999**

	Pond	2004		2005					2006					Variat		Glissement	
		T4	12 mois	T1	T2	T3	T4	12 mois	T1	T2	T3	T4	12 mois	T4/T3	T4	12 mois	
Phosphates	42	121,1	114,3	123,3	125,9	77,9	71,3	99,6	53,3	45,2	41,9	47,6	47,0	13,6	-33,2	-52,8	
Autres ext.	14	120,1	115,5	64,2	87,8	99,1	116,2	91,8	132,0	121,0	121,2	120,4	123,7	-0,7	3,6	34,7	
<b>Extractives</b>	<b>56</b>	<b>120,9</b>	<b>114,6</b>	<b>108,6</b>	<b>116,4</b>	<b>83,2</b>	<b>82,5</b>	<b>97,7</b>	<b>73,0</b>	<b>65,0</b>	<b>61,7</b>	<b>65,8</b>	<b>66,4</b>	<b>6,6</b>	<b>-20,3</b>	<b>-32,0</b>	
Conserves	51	120,7	109,0	121,3	130,7	126,7	114,7	123,3	259,8	409,8	90,1	347,5	276,8	285,7	203,0	124,4	
Huileries	36	56,2	71,8	84,1	93,2	63,0	49,5	72,5	73,0	44,7	96,9	130,6	86,3	34,8	163,8	19,1	
Travail de grains	44	127,0	119,2	132,0	134,5	130,8	133,4	132,7	121,8	127,3	137,2	138,1	131,1	0,7	3,5	-1,2	
Aliments céréales	6	51,2	51,6	57,9	80,0	63,8	51,7	63,3	56,5	44,3	49,5	63,0	53,3	27,3	21,8	-15,8	
Sucre confiserie	126	112,6	103,3	146,0	118,2	49,8	102,9	104,2	154,3	131,3	52,2	90,8	107,2	73,9	-11,8	2,8	
Boissons	29	101,5	105,5	107,2	113,4	105,6	110,4	109,1	113,6	111,1	111,9	120,0	114,2	7,2	8,7	4,6	
Tabacs	23	131,3	112,2	131,0	126,1	132,2	105,2	123,6	126,1	100,3	57,7	105,1	100,3	-57,6	-45,2	-15,0	
Autres alim.	49	332,0	351,3	381,9	377,5	328,4	451,0	384,7	472,0	402,5	424,1	339,2	409,5	-20,0	-24,8	6,4	
<b>Alimentaires</b>	<b>364</b>	<b>138,7</b>	<b>136,2</b>	<b>161,0</b>	<b>153,8</b>	<b>119,0</b>	<b>149,7</b>	<b>145,9</b>	<b>193,3</b>	<b>192,8</b>	<b>132,3</b>	<b>169,6</b>	<b>172,0</b>	<b>28,2</b>	<b>13,3</b>	<b>17,9</b>	
Coton textiles	22	27,1	74,9	166,5	58,8	0,0	49,3	68,6	224,5	4,8	0,0	30,6	65,0	//	-37,9	-5,3	
Cuir	2	2,9	6,3	18,3	11,5	12,5	10,8	13,3	9,2	9,4	11,9	7,2	9,4	-39,5	-33,4	-29,0	
<b>Textiles cuir</b>	<b>24</b>	<b>25,1</b>	<b>69,2</b>	<b>154,1</b>	<b>54,8</b>	<b>1,0</b>	<b>46,1</b>	<b>64,0</b>	<b>206,5</b>	<b>5,2</b>	<b>1,0</b>	<b>28,7</b>	<b>60,4</b>	<b>2 770,0</b>	<b>-37,7</b>	<b>-5,7</b>	
<b>Bois</b>	<b>2</b>	<b>88,6</b>	<b>113,9</b>	<b>65,3</b>	<b>104,5</b>	<b>71,0</b>	<b>66,3</b>	<b>76,8</b>	<b>172,6</b>	<b>119,2</b>	<b>34,4</b>	<b>6,6</b>	<b>83,2</b>	<b>-80,8</b>	<b>-90,0</b>	<b>8,4</b>	
<b>Papier carton</b>	<b>19</b>	<b>119,0</b>	<b>96,6</b>	<b>147,0</b>	<b>159,0</b>	<b>126,3</b>	<b>118,3</b>	<b>137,6</b>	<b>105,8</b>	<b>120,7</b>	<b>87,3</b>	<b>87,2</b>	<b>100,3</b>	<b>-0,1</b>	<b>-26,3</b>	<b>-27,2</b>	
Raffinage	8	137,3	139,4	125,8	127,6	78,3	89,0	105,2	120,3	26,6	0,0	36,7	60,6	//	-100,0	-65,1	
Acide phosphorique	118	195,3	191,9	148,5	187,1	169,3	173,5	169,6	98,5	35,2	2,9	105,9	60,6	3 551,7	-39,0	-64,3	
Engrais	45	133,2	118,6	116,3	110,3	87,9	104,8	104,8	16,5	19,0	14,4	25,2	18,8	75,0	-76,0	-82,1	
Pharmacie	23	64,1	71,3	137,5	73,5	70,5	68,8	87,6	33,3	103,7	60,6	141,5	84,8	133,5	105,5	-3,2	
Cosmétiques	44	105,7	109,9	89,7	111,5	97,1	98,9	99,3	101,2	108,2	93,0	79,6	95,5	-14,4	-19,5	-3,8	
Peintures	9	100,1	97,3	90,0	92,2	80,2	85,7	124,7	124,7	199,9	124,0	119,4	142,0	-3,7	48,8	65,8	
Autres produits chimiques	8	100,0	171,0	162,2	129,8	140,6	140,6	143,3	89,2	119,2	162,9	122,1	123,4	-25,0	-13,1	-13,9	
Caoutchouc	16	113,9	135,8	135,3	130,1	139,2	160,5	141,3	151,8	196,2	156,1	163,7	167,0	4,9	2,0	18,2	
<b>Chimie</b>	<b>271</b>	<b>146,9</b>	<b>147,3</b>	<b>129,7</b>	<b>142,5</b>	<b>127,4</b>	<b>133,8</b>	<b>133,4</b>	<b>84,2</b>	<b>67,4</b>	<b>42,0</b>	<b>92,6</b>	<b>71,6</b>	<b>120,5</b>	<b>-30,8</b>	<b>-46,4</b>	
<b>Matériaux constr</b>	<b>76</b>	<b>212,6</b>	<b>218,9</b>	<b>233,3</b>	<b>256,3</b>	<b>228,8</b>	<b>238,9</b>	<b>239,4</b>	<b>268,1</b>	<b>263,5</b>	<b>258,0</b>	<b>261,8</b>	<b>262,9</b>	<b>1,5</b>	<b>9,6</b>	<b>9,8</b>	
Ouvrage metal	26	82,9	79,2	78,6	85,5	54,6	65,7	71,1	56,4	86,7	69,5	76,2	72,2	9,6	16,0	1,5	
machines	9	95,1	100,0	99,0	109,2	78,7	95,7	95,7	122,6	118,1	100,1	89,7	107,6	-10,4	-6,2	12,5	
Réparations	2	91,8	212,8	212,8	185,9	199,3	91,8	172,4	62,3	59,2	62,3	69,7	63,4	11,9	-24,1	-63,3	
<b>Mécanique</b>	<b>37</b>	<b>86,4</b>	<b>91,5</b>	<b>90,9</b>	<b>96,7</b>	<b>68,3</b>	<b>74,4</b>	<b>82,6</b>	<b>72,8</b>	<b>92,9</b>	<b>76,6</b>	<b>79,1</b>	<b>80,4</b>	<b>3,3</b>	<b>6,3</b>	<b>-2,7</b>	
<b>Autres manufacturiers</b>	<b>12</b>	<b>71,2</b>	<b>79,4</b>	<b>82,6</b>	<b>94,3</b>	<b>76,0</b>	<b>90,2</b>	<b>85,8</b>	<b>84,3</b>	<b>92,0</b>	<b>54,8</b>	<b>72,7</b>	<b>76,0</b>	<b>32,7</b>	<b>-19,4</b>	<b>-11,5</b>	
Electricité	95	159,5	144,6	138,0	160,5	170,4	175,6	161,1	141,4	161,0	164,2	174,2	160,2	6,1	-0,8	-0,6	
Eau	44	121,9	121,1	126,3	129,9	124,1	129,1	127,3	130,6	134,9	129,5	133,5	132,1	3,1	3,4	3,8	
<b>Energie</b>	<b>139</b>	<b>147,6</b>	<b>137,2</b>	<b>134,3</b>	<b>150,8</b>	<b>155,7</b>	<b>160,9</b>	<b>150,4</b>	<b>138,0</b>	<b>152,7</b>	<b>153,2</b>	<b>161,3</b>	<b>151,3</b>	<b>5,3</b>	<b>0,2</b>	<b>0,6</b>	
	<b>1000</b>	<b>140,8</b>	<b>139,7</b>	<b>147,2</b>	<b>150,8</b>	<b>127,6</b>	<b>143,2</b>	<b>142,2</b>	<b>147,8</b>	<b>140,5</b>	<b>109,2</b>	<b>139,0</b>	<b>134,1</b>	<b>27,3</b>	<b>-3,0</b>	<b>-5,7</b>	

Sources: ANSD

ANNEXE IV : SECTEUR TERTIAIRE

Tableau IV - 2 Indices des marges commerciales

Pond s/sect	Branche/Produits	2 004												2 005												2 006												Variation en %		
		T4		12 mois		T1		T2		T3		T4		12 mois		T1		T2		T3		T4		12 mois		2 006		2006/2005												
		T4	12 mois	T1	T2	T3	T4	12 mois	T1	T2	T3	T4	12 mois	T1	T2	T3	T4	12 mois	T4/T3	T4	12mois																			
26,6	Agriculture	167,0	139,2	233,8	146,1	29,2	175,4	146,1	274,8	171,7	34,3	206,1	171,7	500	17,5	17,5																								
	Horticulture	123,8	107,9	218,0	103,2	27,3	123,8	118,1	188,1	117,5	23,5	141,0	117,5	500,0	13,9	-0,4																								
	Pêche	123,7	125,6	136,3	152,9	115,2	104,4	127,2	121,4	130,6	85,2	104,4	110,4	225,0	0,0	-13,2																								
	Élevage(Abattage contrôle Dkr)	149,2	132,4	113,0	122,9	122,3	204,9	140,8	111,9	140,3	197,4	204,9	163,6	3,8	0,0	16,2																								
	<b>PRIMAIRE</b>	<b>145,7</b>	<b>130,6</b>	<b>182,9</b>	<b>141,1</b>	<b>70,7</b>	<b>150,3</b>	<b>136,2</b>	<b>111,9</b>	<b>148,3</b>	<b>72,5</b>	<b>165,1</b>	<b>144,6</b>	<b>127,6</b>	<b>9,9</b>	<b>6,1</b>																								
37,1	Extractives	66,5	63,4	127,1	52,1	106,4	109,8	98,9	77,4	56,5	112,5	116,3	90,7	3,3	5,9	-8,3																								
	Industries alimentaires	102,3	113,0	116,7	124,8	111,6	151,5	126,2	137,9	127,6	139,3	164,5	142,3	18,0	8,6	12,8																								
	Egrenage de coton et Textiles	101,7	105,8	104,8	104,8	101,1	102,9	103,4	103,5	103,7	101,3	101,0	102,4	-0,3	-1,9	-1,0																								
	Fabrication de cuir	100,0	50,5	111,7	32,6	32,8	44,8	55,5	44,8	100,0	42,5	99,3	71,7	133,4	121,4	29,1																								
	Industries du bois	102,1	100,3	97,3	83,1	92,1	135,4	102,0	135,4	118,4	92,1	81,8	106,9	-11,2	-39,6	4,8																								
	Édition et Imprimerie	104,8	110,9	147,3	106,2	104,8	104,9	115,8	104,1	104,4	104,8	101,8	103,8	-2,8	-3,0	-10,4																								
	Raffinage de pétrole	186,2	189,3	177,1	213,9	96,5	89,8	144,3	135,6	34,2	0,0	1,7	42,9	//	-98,1	-70,3																								
	Produits chimiques	105,2	105,3	140,6	105,4	118,8	115,9	120,2	99,7	98,9	95,1	98,1	97,9	3,1	-15,4	-18,5																								
	Caoutchouc et plastique	100,1	140,6	102,7	114,5	198,8	168,1	146,0	168,1	173,9	254,5	70,5	166,8	-72,3	-58,1	14,2																								
	Matériaux de construction	163,5	223,2	213,7	252,8	274,8	283,3	256,2	298,8	307,1	179,6	307,7	273,3	71,3	8,6	6,7																								
	Indust. mécaniques et métallurgique	51,7	91,3	136,0	103,3	104,9	100,6	111,2	109,5	49,0	91,2	73,4	80,8	-19,5	-27,0	-27,4																								
	Machines et matériels divers	100,0	109,4	90,8	100,0	143,1	100,0	108,5	100,0	97,9	143,1	100,0	110,2	-30,1	0,0	1,6																								
	Matériels de transport	100,0	100,0	103,5	100,0	100,0	100,0	100,0	100,0	100,0	100,0	100,0	100,0	0,0	0,0	-0,9																								
	Mobilier et fabrication divers	70,8	80,1	95,7	95,3	99,8	100,2	97,7	46,8	92,8	98,6	87,3	81,4	-11,5	-12,9	-16,7																								
	<b>SECONDAIRE</b>	<b>119,2</b>	<b>130,9</b>	<b>134,2</b>	<b>139,5</b>	<b>114,7</b>	<b>132,1</b>	<b>130,1</b>	<b>132,8</b>	<b>107,2</b>	<b>103,2</b>	<b>118,3</b>	<b>115,4</b>	<b>14,6</b>	<b>-10,5</b>	<b>-11,3</b>																								
	36,3	Animaux vivants	232,7	218,1	230,3	214,6	259,0	263,8	241,9	214,3	240,4	237,7	217,2	227,4	-8,6	-17,7	-6,0																							
		<b>Produits du règne végétal</b>	<b>133,2</b>	<b>131,3</b>	<b>144,8</b>	<b>155,0</b>	<b>173,0</b>	<b>174,3</b>	<b>161,8</b>	<b>160,5</b>	<b>141,9</b>	<b>156,6</b>	<b>163,4</b>	<b>155,6</b>	<b>4,4</b>	<b>-6,2</b>	<b>-3,8</b>																							
		Graisses et huiles	91,4	91,7	115,9	117,8	104,1	132,0	117,4	123,8	102,9	111,1	130,5	117,1	17,5	-1,1	-0,3																							
		<b>Produits des industries alimentaires</b>	<b>129,1</b>	<b>127,8</b>	<b>163,6</b>	<b>161,0</b>	<b>200,8</b>	<b>181,4</b>	<b>176,7</b>	<b>129,1</b>	<b>178,6</b>	<b>212,1</b>	<b>148,1</b>	<b>167,0</b>	<b>-30,2</b>	<b>-18,3</b>	<b>-5,5</b>																							
		<b>Produits minéraux</b>	<b>153,4</b>	<b>165,3</b>	<b>93,4</b>	<b>166,1</b>	<b>178,7</b>	<b>173,8</b>	<b>153,0</b>	<b>97,4</b>	<b>135,9</b>	<b>133,0</b>	<b>161,3</b>	<b>131,9</b>	<b>21,2</b>	<b>-7,2</b>	<b>-13,8</b>																							
<b>Produits chimiques et connexes</b>		<b>143,2</b>	<b>146,9</b>	<b>81,4</b>	<b>113,6</b>	<b>140,7</b>	<b>75,9</b>	<b>102,9</b>	<b>90,5</b>	<b>79,9</b>	<b>111,0</b>	<b>85,4</b>	<b>91,7</b>	<b>-23,0</b>	<b>12,6</b>	<b>-10,9</b>																								
Matières plastiques et caoutchouc		142,4	139,7	166,3	144,0	136,9	134,6	145,5	153,2	146,1	139,2	149,3	146,9	7,3	11,0	1,0																								
Peaux, cuirs, et pelletterie		199,8	219,9	172,5	207,9	389,2	289,3	264,7	158,4	313,0	367,7	318,2	289,3	-13,5	10,0	9,3																								
Bois, liège et ouvrages		159,2	157,6	143,7	125,3	162,3	109,6	135,2	131,3	109,4	134,0	149,7	131,1	11,7	36,6	-3,0																								
Papiers et applications		126,2	129,6	138,7	152,1	139,5	140,9	142,8	123,9	157,5	143,0	150,7	143,8	5,4	7,0	0,7																								
Matières textiles et ouvrages		111,8	116,6	130,7	128,0	131,9	157,0	136,9	124,0	133,0	157,5	203,5	154,5	29,2	29,6	12,9																								
Chaussures, coiffures		215,7	201,9	192,3	226,0	225,2	326,7	242,5	141,9	315,8	236,0	294,9	247,1	24,9	-9,7	1,9																								
Pierres, ciment et verre		217,4	226,3	276,8	238,0	252,6	221,5	247,2	225,3	233,3	252,3	265,7	244,1	5,3	19,9	-1,2																								
Pierres et métaux précieux		369,7	359,4	344,6	813,1	261,4	698,1	529,3	248,3	314,6	417,9	277,3	314,5	-33,7	-60,3	-40,6																								
<b>Métaux communs et ouvrages</b>		<b>212,1</b>	<b>195,0</b>	<b>142,9</b>	<b>198,9</b>	<b>166,8</b>	<b>134,0</b>	<b>160,6</b>	<b>129,9</b>	<b>165,7</b>	<b>164,5</b>	<b>138,6</b>	<b>149,6</b>	<b>-15,7</b>	<b>3,4</b>	<b>-6,8</b>																								
<b>Machines et appareils</b>		<b>125,2</b>	<b>124,6</b>	<b>131,4</b>	<b>144,5</b>	<b>149,1</b>	<b>145,1</b>	<b>142,5</b>	<b>149,9</b>	<b>196,3</b>	<b>171,6</b>	<b>181,0</b>	<b>174,7</b>	<b>5,5</b>	<b>24,7</b>	<b>22,6</b>																								
<b>Matériels de transport</b>		<b>100,0</b>	<b>86,8</b>	<b>100,0</b>	<b>100,1</b>	<b>78,4</b>	<b>77,0</b>	<b>88,9</b>	<b>82,9</b>	<b>97,5</b>	<b>64,6</b>	<b>85,4</b>	<b>82,6</b>	<b>32,3</b>	<b>10,9</b>	<b>-7,0</b>																								
Instruments de précision		175,1	173,9	207,8	163,3	176,2	189,8	201,8	209,6	191,2	363,7	241,6	241,6	90,3	71,6	27,3																								
Armes et munitions		42,5	52,4	75,0	32,6	29,4	85,1	55,5	172,3	1,7	42,9	49,1	66,5	14,6	-42,3	19,8																								
Marchandises et Produits divers		224,4	226,7	230,0	259,5	347,8	307,6	286,2	279,2	301,4	291,9	346,2	304,7	18,6	12,6	6,5																								
Objets d'art et de collection	1 057,0	1 060,1	146,5	461,2	1 164,8	692,7	616,3	293,4	1 046,0	643,7	552,2	185,5	552,2	-7,1	-10,4																									
<b>IMPORTATION</b>	<b>137,0</b>	<b>138,9</b>	<b>133,3</b>	<b>149,8</b>	<b>160,0</b>	<b>151,0</b>	<b>148,5</b>	<b>134,0</b>	<b>150,0</b>	<b>153,2</b>	<b>156,0</b>	<b>148,3</b>	<b>1,9</b>	<b>3,3</b>	<b>-0,2</b>																									
<b>ENSEMBLE</b>		<b>133,4</b>	<b>133,9</b>	<b>146,8</b>	<b>143,7</b>	<b>119,4</b>	<b>143,8</b>	<b>138,4</b>	<b>149,1</b>	<b>133,7</b>	<b>113,2</b>	<b>144,4</b>	<b>135,1</b>	<b>27,6</b>	<b>0,4</b>	<b>-2,4</b>																								

Sources: DPPE

ANNEXE IV : SECTEUR TERTIAIRE

TABLEAU IV - 1 : Indice du chiffre d'affaires des services

Produits	Poids	2005					2006					Variation en %		
		QT1	QT2	QT3	QT4	cumul	QT1	QT2	QT3 @	QT4*	Cumul	2006	2006/2005	
												T4/T3	T4	Cumul
Trafic voyageurs	41	96,4	149,0	171,1	170,3	146,7	149,7	172,5	175,9	170,5	167,2	-3,1	0,1	13,9
Trafic marchandises	68	142,3	159,6	178,8	182,6	165,8	146,0	101,6	96,7	128,7	118,3	33,1	-29,5	-28,7
<b>TRANSPORTS</b>		125,0	155,6	175,9	178,0	158,6	147,4	128,3	126,5	144,4	136,7	14,2	-18,9	-13,9
Activités portuaires	58	144,4	147,2	134,4	184,9	152,7	147,0	134,3	470,6	190,6	235,6	-59,5	3,1	54,3
Auxillaires de transports	57	131,2	160,8	142,1	151,7	146,5	106,5	150,4	143,3	182,6	145,7	27,4	20,4	-0,5
PORT ET AUXILLIAIRES		137,9	153,9	138,2	168,5	149,6	126,9	142,3	308,4	186,6	191,1	-39,5	10,7	27,7
<b>TRANSPORTS COMMUNICATIONS</b>	<b>224</b>	<b>131,6</b>	<b>154,7</b>	<b>156,6</b>	<b>173,1</b>	154,0	<b>136,9</b>	<b>135,5</b>	<b>219,9</b>	<b>166,1</b>	<b>164,6</b>	<b>-24,5</b>	<b>-4,0</b>	<b>6,9</b>
<b>POSTES ET TELECOMMUNICATIONS</b>	<b>502</b>	<b>307,7</b>	<b>370,3</b>	<b>347,4</b>	<b>394,9</b>	<b>355,1</b>	<b>405,0</b>	<b>437,1</b>	<b>434,3</b>	<b>461,2</b>	<b>434,4</b>	<b>6,2</b>	<b>16,8</b>	<b>22,3</b>
Services hôteliers	39	132,6	111,1	94,8	118,4	<b>114,2</b>	134,8	115,7	91,3	123,9	116,4	35,7	4,6	1,9
Services restauration	20	116,6	98,6	91,5	130,6	109,3	118,7	108,4	92,1	106,3	106,4	15,4	-18,6	-2,7
<b>SERVICES D'HEBERGEMENT ET RESTAURATION</b>	<b>59</b>	<b>127,2</b>	<b>106,9</b>	<b>93,7</b>	<b>122,5</b>	112,6	<b>129,3</b>	<b>113,2</b>	<b>91,6</b>	<b>118,0</b>	<b>113,0</b>	<b>28,8</b>	<b>-3,7</b>	<b>0,4</b>
<b>AUTRES SERVICES</b>	<b>215</b>	<b>136,0</b>	<b>127,1</b>	<b>123,1</b>	<b>148,0</b>	<b>133,6</b>	<b>147,2</b>	<b>146,0</b>	<b>146,2</b>	<b>160,5</b>	<b>150,0</b>	<b>9,8</b>	<b>8,4</b>	<b>12,3</b>
<b>INDICE GENERAL</b>	<b>1000</b>	<b>220,7</b>	<b>254,2</b>	<b>241,4</b>	<b>276,1</b>	<b>248,1</b>	<b>273,3</b>	<b>287,8</b>	<b>304,1</b>	<b>310,2</b>	<b>293,9</b>	<b>2,0</b>	<b>12,4</b>	<b>18,4</b>

\* Données provisoires

(R) Données corrigées par rapport à la précédente publication

Les données de la SONATEL pour le troisième et le quatrième trimestre de 2006 ont été estimées.

**ANNEXE V : COMMERCE EXTERIEUR**

Tableau V - 1 EXPORTATIONS DES PRODUITS PRINCIPAUX

Valeur en millions FCFA Quantité en Tonnes Prix en milliers F CFA / Tonnes	2005					2006					Variation			
	T1	T2	T3	T4	Cumul	T1	T2	T3	T4	Cumul	2006	2006/2005		
											T4/T3	T4	Cumul	
<b>PRODUITS ARACHIDIERS</b>														
Valeur	3154	5735	3206	5442	<b>17537</b>	4974	6070	6763	15220	<b>33027</b>	125,1%	179,7%	88,3%	
Quantité	6937	12570	9340	14088	<b>42934</b>	21233	19888	19656	47122	<b>107899</b>	139,7%	234,5%	151,3%	
Prix moyen	455	456	343	386	<b>408</b>	234	305	344	323	<b>306</b>	-6,1%	-16,4%	-25,1%	
<b>PRODUITS HALIEUTIQUES</b>														
Valeur	41638	48637	45091	29778	<b>165144</b>	32551	39860	39451	30992	<b>142854</b>	-21,4%	4,1%	-13,5%	
Quantité	28503	39700	32491	18018	<b>118712</b>	18598	35183	28352	19994	<b>102128</b>	-29,5%	11,0%	-14,0%	
Prix moyen	1461	1225	1388	1653	<b>1391</b>	1750	1133	1391	1550	<b>1399</b>	11,4%	-6,2%	0,5%	
<b>PRODUITS HORTICOLES</b>														
Valeur	3933	681	378	1755	<b>6746</b>	5707	1697	40	860	<b>8304</b>	2025,8%	-51,0%	23,1%	
Quantité	9262	1266	1457	3529	<b>15514</b>	10666	3911	35	1909	<b>16521</b>	5322,1%	-45,9%	6,5%	
Prix moyen	425	538	259	497	<b>435</b>	535	434	1149	450	<b>503</b>	-60,8%	-9,4%	15,6%	
<b>PRODUITS PETROLIERS</b>														
Valeur	25174	28899	27269	40957	<b>122299</b>	39471	40121	63585	50096	<b>193273</b>	-21,2%	22,3%	58,0%	
Quantité	133982	128673	98388	146097	<b>507139</b>	139608	153994	191374	143118	<b>628094</b>	-25,2%	-2,0%	23,9%	
Prix moyen	188	225	277	280	<b>241</b>	283	261	332	350	<b>308</b>	5,4%	24,9%	27,6%	
<b>ACIDE PHOSPHORIQUE</b>														
Valeur	16024	24057	28027	29854	<b>97961</b>	22986	3955	3719	9668	<b>40327</b>	160,0%	-67,6%	-58,8%	
Quantité	85735	107628	118691	123126	<b>435180</b>	98693	16751	18858	49760	<b>184062</b>	163,9%	-59,6%	-57,7%	
Prix moyen	187	224	236	242	<b>225</b>	233	236	197	194	<b>219</b>	-1,5%	-19,9%	-2,7%	
<b>ENGRAIS MINERAUX ET CHIMIQUES</b>														
Valeur	8345	4245	4940	1067	<b>18597</b>	957	1433	1638	979	<b>5006</b>	-40,2%	-8,3%	-73,1%	
Quantité	54698	33146	27133	6261	<b>121238</b>	8413	10174	9052	16084	<b>43723</b>	77,7%	156,9%	-63,9%	
Prix moyen	153	128	182	170	<b>153</b>	114	141	181	61	<b>115</b>	-66,4%	-64,3%	-25,4%	
<b>TOTAL PRINCIPAUX PRODUITS</b>														
Valeur	98267	112253	108911	108853	<b>428284</b>	106645	93135	115196	107815	<b>422792</b>	-6,4%	-1,0%	-1,3%	
Quantité	319116	322983	287501	311118	<b>1240718</b>	297210	239901	267328	277987	<b>1082427</b>	4,0%	-10,6%	-12,8%	
<b>P.M</b>														
<b>EXPORTATIONS TOTALES</b>														
Valeur	172848	181160	204374	203186	<b>761569</b>	197415	166500	183503	187927	<b>735346</b>	2,4%	-7,5%	-3,4%	
Quantité	883214	692385	678665	739067	<b>2993331</b>	924260	739550	686493	726612	<b>3076914</b>	5,8%	-1,7%	2,8%	

Source : ANSD

**ANNEXE V : COMMERCE EXTERIEUR**

**Tableau V - 2:** EXPORTATIONS PRODUIT REGROUPE ET PAR TRIMESTRE EN VALEUR  
(en millions de F CFA)

	2005				Cumul 2005	2006				Cumul 2006	Variation		
	T1	T2	T3	T4		T1	T2	T3	T4		2006		2006/2005
											T4/T3	T4/T4	
ANIMAUX VIVANTS	86	137	65	99	387	8	13	27	22	69	-18,9%	-78,1%	-82,1%
POISSON FRAIS DE MER	19 524	24 063	22 093	16 382	82 060	17 750	23 996	19 078	17 041	77 866	-10,7%	4,0%	-5,1%
CRUSTACES MOLLUSQUES COQUILLAGES	18 079	19 302	17 153	10 111	64 646	10 622	13 638	17 335	11 884	53 479	-31,4%	17,5%	-17,3%
LEGUMES FRAIS	3 933	681	378	1 755	6 746	5 707	1 697	40	860	8 304	2025,8%	-51,0%	23,1%
FARINE DE FROMENT	147	363	277	289	1 076	605	568	665	986	2 823	48,1%	241,6%	162,5%
ARACHIDES NON GRILLEES	56	43	105	0	204	29	94	136	33	292	-75,7%	#DIV/0!	43,5%
GOMME ARABIQUE	153	520	121	606	1 400	542	683	486	426	2 136	-12,4%	-29,8%	52,6%
HUILE BRUTE D'ARACHIDE	2 932	5 089	2 811	4 845	15 677	3 875	5 126	5 809	13 033	27 843	124,4%	169,0%	77,6%
HUILE RAFFINEE D'ARACHIDE	0	0	0	0	0	0	0	0	3	4	///	///	///
CONSERVES DE POISSON	3 538	4 463	4 993	2 698	15 692	805	1 947	2 834	1 865	7 451	-34,2%	-30,9%	-52,5%
PRODUITS SUCRES	553	222	347	219	1 341	1 023	1 418	639	451	3 531	-29,4%	105,6%	163,4%
TOURTEAUX D'ARACHIDE	19	240	13	308	580	465	282	153	1 165	2 065	662,2%	277,8%	255,7%
CIGARETTES	1 775	1 075	697	810	4 357	977	1 379	1 543	536	4 435	-65,3%	-33,8%	1,8%
SEL BRUT	1 014	1 158	1 465	1 374	5 011	1 829	1 348	1 341	1 305	5 822	-2,7%	-5,0%	16,2%
PHOSPHATES	87	247	239	149	722	140	217	151	161	668	6,5%	8,2%	-7,4%
CIMENT HYDRAULIQUE	5 258	6 138	7 356	8 306	27 057	10 621	12 331	7 595	10 630	41 177	40,0%	28,0%	52,2%
PRODUITS PETROLIERS	25 174	28 899	27 269	40 957	122 299	39 471	40 121	63 585	50 096	193 273	-21,2%	22,3%	58,0%
ENGRAIS MINERAUX ET CHIMIQUES	8 345	4 245	4 940	1 067	18 597	957	1 433	1 638	979	5 006	-40,2%	-8,3%	-73,1%
CUIRS ET PEAUX	791	759	723	912	3 184	612	820	816	873	3 120	7,0%	-4,3%	-2,0%
COTON EN MASSE	2 779	2 674	2 823	2 953	11 229	3 600	3 395	3 537	2 244	12 775	-36,6%	-24,0%	13,8%
TISSUS EN COTON	227	202	55	419	902	133	118	363	18	632	-95,1%	-95,7%	-30,0%
CHAUSSURES	269	523	390	393	1 574	319	465	394	391	1 569	-0,9%	-0,5%	-0,4%
RECIPIENTS EN TOLE, FER, et ACIER	39	56	69	146	309	64	58	76	129	327	70,1%	-11,7%	5,7%
ACIDE PHOSPHORIQUE	16 024	24 057	28 027	29 854	97 961	22 986	3 955	3 719	9 668	40 327	160,0%	-67,6%	-58,8%
POISSONS SECHES, SALES OU EN SAUMUR	497	809	851	587	2 745	3 374	278	205	201	4 058	-1,7%	-65,8%	47,8%
AUTRES PRODUITS	61 551	55 197	81 115	77 948	275 811	70 902	51 121	51 340	62 927	236 291	22,6%	-19,3%	-14,3%
<b>TOTAL</b>	<b>172 848</b>	<b>181 160</b>	<b>204 374</b>	<b>203 186</b>	<b>761 569</b>	<b>197 415</b>	<b>166 500</b>	<b>183 503</b>	<b>187 927</b>	<b>735 346</b>	<b>2,4%</b>	<b>-7,5%</b>	<b>-3,4%</b>

Source: ANSD

**ANNEXE V: COMMERCE EXTERIEUR**

**Tableau V - 3 IMPORTATIONS DES PRODUITS PRINCIPAUX**

Valeur en millions FCFA Quantité en Tonnes Prix en milliers F CFA / tonnes	2005				Cumul 2005	2006				Cumul 2006	Variation		
	T1	T2	T3	T4		T1	T2	T3	T4		2006	2006/2005	
											T4/T3	T4/T4	Cumul
<b>PRDTS ALIMENTAIRES</b>													
Valeur	54 896	60 652	67 984	67 646	251 178	58 983	59 907	70 985	59 655	249 530	-16,0%	-11,8%	-0,7%
Quantité	321 379	380 401	412 444	399 504	1 513 728	361 318	359 215	410 148	364 129	1 494 809	-11,2%	-8,9%	-1,2%
<b>dont RIZ</b>													
Valeur	31 501	32 723	35 188	33 494	132 906	30 410	29 279	32 682	30 125	122 497	-7,8%	-10,1%	-7,8%
Quantité	200 071	211 710	227 783	216 806	856 370	196 656	188 927	214 485	196 419	796 487	-8,4%	-9,4%	-7,0%
Prix	157	155	154	154	155	155	155	152	153	154	0,7%	-0,7%	-0,9%
<b>MAIS</b>													
Valeur	759	2 830	3 694	1 478	8 760	2 239	1 984	2 977	1 298	8 497	-56,4%	-12,2%	-3,0%
Quantité	8 385	31 135	41 177	15 980	96 677	25 171	23 200	34 196	13 660	96 227	-60,1%	-14,5%	-0,5%
Prix	90	91	90	92	91	89	86	87	95	88	9,2%	2,7%	-2,5%
<b>BLE</b>													
Valeur	7 207	9 688	8 450	10 587	35 932	9 598	10 221	9 446	11 883	41 149	25,8%	12,2%	14,5%
Quantité	63 432	87 533	77 840	97 482	326 287	88 189	92 325	84 818	91 221	356 553	7,5%	-6,4%	9,3%
Prix	114	111	109	109	110	109	111	111	130	115	17,0%	19,9%	4,8%
<b>HUILE</b>													
Valeur	14 344	14 103	13 126	16 692	58 265	15 338	13 246	14 700	11 883	55 167	-19,2%	-28,8%	-5,3%
Quantité	44 113	44 065	39 364	49 224	176 766	45 880	38 548	41 890	48 275	174 593	15,2%	-1,9%	-1,2%
Prix	325	320	333	339	330	334	344	351	246	316	-29,9%	-27,4%	-4,1%
<b>SUCRE</b>													
Valeur	1 085	1 308	7 526	5 395	15 315	1 398	5 177	11 179	4 466	22 220	-60,0%	-17,2%	45,1%
Quantité	5 378	5 958	26 280	20 014	57 629	5 422	16 215	34 760	14 553	70 950	-58,1%	-27,3%	23,1%
Prix	202	220	286	270	266	258	319	322	307	313	-4,6%	13,8%	17,9%
<b>ENS. PRDTS. PETROLIERS</b>													
Valeur	51 219	66 996	99 651	108 775	326 642	72 192	106 846	101 398	103 333	383 768	1,9%	-5,0%	17,5%
Quantité	281 058	351 623	454 611	407 580	1 494 872	265 306	384 610	352 568	348 020	1 350 503	-1,3%	-14,6%	-9,7%
<b>dont : PETROLE BRUT</b>													
Valeur	30 636	42 307	72 921	57 569	203 433	29 906	55 737	121	12	85 777	-89,8%	-100,0%	-57,8%
Quantité	180 430	235 352	339 732	222 059	977 573	119 853	211 759	445	45	332 103	-89,8%	-100,0%	-66,0%
Prix	170	180	215	259	208	250	263	272	272	258	-0,2%	4,8%	24,1%
<b>PRODUITS FINIS</b>													
Valeur	20 583	24 689	26 731	51 206	123 209	42 285	51 109	101 277	103 320	297 991	2,0%	101,8%	141,9%
Quantité	100 628	116 271	114 879	185 521	517 299	145 453	172 851	352 122	347 974	1 018 401	-1,2%	87,6%	96,9%
Prix	205	212	233	276	238	291	296	288	297	293	3,2%	7,6%	22,9%
<b>BIENS D'EQUIPEMENT</b>													
Valeur	47 880	47 856	61 207	58 178	215 121	52 244	74 711	81 506	64 681	273 143	-20,6%	11,2%	27,0%
Quantité	12 180	13 633	14 554	14 148	54 514	14 406	18 607	17 672	17 033	67 719	-3,6%	20,4%	24,2%
<b>TOTAL PRINCIPAUX PRODUITS</b>													
Valeur	153 995	175 505	228 842	234 599	792 941	183 419	241 464	253 889	227 669	906 441	-10,3%	-3,0%	14,3%
Quantité	614 617	745 656	881 609	821 232	3 063 114	641 030	762 432	780 388	729 182	2 913 031	-6,6%	-11,2%	-4,9%
<b>P.M</b>													
<b>IMPORTATIONS TOTALES</b>													
Valeur	363 663	396 025	475 077	461 918	1 696 683	387 031	457 748	486 284	459 607	1 790 670	-5,5%	-0,5%	5,5%
Quantité	1 097 303	1 473 263	1 590 057	1 517 907	5 678 530	1 126 484	1 278 919	1 359 758	1 449 807	5 214 967	6,6%	-4,5%	-8,2%

Source: ANSD

**ANNEXE V : COMMERCE EXTERIEUR**

**Tableau V - 4: IMPORTATIONS PRODUITS REGROUPES ET PAR TRIMESTRE EN VALEUR**  
(en millions de F CFA)

millions F CFA	2005					2006					Variation		
	T1	T2	T3	T4	Cumul	T1	T2	T3	T4	Cumul	2006	2006/2005	Cumul
											T4/T3	T4	Cumul
PRODUITS LAITIERS	9 802	8 990	11 458	13 267	43 517	11 066	11 666	14 700	12 673	50 104	-13,8%	-4,5%	15,1%
FRUITS ET LEGUMES COMESTIBLES	7 033	3 279	6 316	7 708	24 336	6 179	3 598	6 418	8 233	24 428	28,3%	6,8%	0,4%
CAFE	37	84	85	72	278	103	136	154	91	485	-41,0%	27,4%	74,7%
THE	1 218	980	814	540	3 553	791	1 281	786	569	3 427	-27,5%	5,4%	-3,5%
FROMENT ET METEL	7 207	9 689	8 450	10 587	35 933	9 598	10 221	9 446	11 883	41 149	25,8%	12,2%	14,5%
MAIS	759	2 830	3 694	1 478	8 760	2 239	1 984	2 977	1 298	8 497	-56,4%	-12,2%	-3,0%
RIZ	31 501	32 724	35 188	33 494	132 907	30 410	29 279	32 682	30 125	122 497	-7,8%	-10,1%	-7,8%
MIL ET SORGH0	-	354	36	0	390	14	72	24	144	255	513,6%	///	-34,8%
AUTRES CEREALES	-	2	0	1	3	1	1	1	0	3	-100,0%	-100,0%	1,4%
HUILES ET GRAISSES ANIMALES ET VEGETALES	14 344	14 103	13 160	16 692	58 298	15 338	13 246	14 700	18 457	61 741	25,6%	10,6%	5,9%
CONSERVES DE VIANDE ET DE POISSON	212	192	166	313	883	328	265	167	320	1 080	91,9%	2,2%	22,2%
SUCRES BRUTS ET RAFFINNES	1 085	1 309	7 526	5 395	15 316	1 398	5 177	11 179	4 466	22 220	-60,0%	-17,2%	45,1%
AUTRES PRODUITS SUCRES	1 433	1 673	1 029	1 475	5 609	1 323	1 788	953	1 446	5 510	51,7%	-1,9%	-1,8%
CONSERVES DE FRUITS ET LEGUMES	2 241	1 424	1 529	1 957	7 151	1 789	1 355	1 485	1 966	6 595	32,5%	0,5%	-7,8%
VINS ET VERMOUTHS	804	640	498	641	2 583	786	838	508	781	2 913	53,7%	21,9%	12,8%
AUTRES BOISSONS	1 582	1 782	1 303	1 605	6 271	1 806	1 921	1 791	1 553	7 072	-13,3%	-3,2%	12,8%
TABAC BRUT ET FABRIQUE	4 703	4 566	3 185	3 224	15 678	2 738	4 851	3 535	6 173	17 297	74,6%	91,5%	10,3%
HUILES BRUTES DE PETROLE	30 636	42 307	72 921	57 569	203 433	29 906	55 737	121	12	85 777	-89,8%	-100,0%	-57,8%
AUTRES PRODUITS PETROLIERS	20 583	24 689	26 731	51 206	123 209	42 285	51 109	101 277	103 320	297 991	2,0%	101,8%	141,9%
PRODUITS CHIMIQUES ORGANIQUES ET INORGANIQUES	7 285	7 335	5 839	5 479	25 938	8 542	5 905	4 832	5 350	24 629	10,7%	-2,4%	-5,9%
PRODUITS PHARMACEUTIQUES	12 081	13 688	12 916	14 560	53 244	13 293	14 365	16 196	14 823	58 678	-8,5%	1,8%	10,2%
ENGRAIS	300	2 062	3 750	1 650	7 762	471	1 007	4 676	2 564	8 718	-45,2%	55,4%	12,3%
TEINTURE VERNIS ET PEINTURE	1 311	1 194	968	892	4 365	1 142	1 260	1 046	1 169	4 617	11,8%	31,0%	5,8%
PARFUMERIE	839	1 168	870	1 196	4 073	1 053	1 362	1 289	1 376	5 079	6,8%	15,0%	24,7%
PRODUITS DES INDUSTRIES PARACHIMIQUES	9 754	8 181	9 746	8 302	35 983	9 558	9 748	8 185	8 666	36 156	5,9%	4,4%	0,5%
MATIERES PLASTIQUES ARTIFICIELLES	16 055	13 982	13 220	13 689	56 947	16 557	15 740	15 022	15 491	62 811	3,1%	13,2%	10,3%
PNEUS ET CHAMBRES A AIR	2 056	1 756	1 686	2 008	7 506	1 606	1 502	1 772	2 163	7 043	22,1%	7,7%	-6,2%
BOIS ET OUVRAGES	6 934	6 432	8 225	5 818	27 411	6 809	5 919	6 924	7 852	27 505	13,4%	35,0%	0,3%
PAPERS CARTONS ET APPLICATIONS	10 303	10 017	9 456	10 408	40 184	8 947	9 707	10 397	11 825	40 875	13,7%	13,6%	1,7%
FILES ET FILS TEXTIL	740	816	763	828	3 146	548	683	893	621	2 745	-30,5%	-25,0%	-12,7%
TISSUS ARTIFICIELS SYNTHETIQUES	1 579	1 543	1 240	1 516	5 878	936	1 262	1 582	1 619	5 399	2,3%	6,8%	-8,1%
TISSUS DE COTON NON IMPRIMES	999	820	730	902	3 452	682	704	787	1 177	3 350	49,4%	30,4%	-2,9%
TISSUS DE COTON IMPRIMES	834	902	1 033	767	3 536	482	840	1 098	1 167	3 586	6,3%	52,1%	1,4%
AUTRES TISSUS	1 228	878	1 205	984	4 295	642	1 256	929	1 006	3 833	8,3%	2,2%	-10,8%
ARTICLES EN TISSUS	3 529	3 412	2 977	5 202	15 119	3 379	3 030	3 267	4 724	14 401	44,6%	-9,2%	-4,8%
SACS EMBALLAGE	1 140	868	936	1 142	4 087	970	1 050	1 234	1 179	4 433	-4,5%	3,2%	8,5%
CHAUSSURES	1 257	1 474	1 494	2 159	6 384	1 317	2 378	2 063	2 565	8 324	24,3%	18,8%	30,4%
PIERRE CERAMIQUE ET VERRE	6 868	6 692	6 315	6 608	26 482	6 604	6 331	6 886	6 657	26 477	-3,3%	0,7%	0,0%
METAUX COMMUNS	16 271	23 471	18 344	28 061	86 146	14 717	17 664	18 548	17 348	68 278	-6,5%	-38,2%	-20,7%
TUBES TUYAUX ET ACCESSOIRES	1 717	1 746	2 047	1 309	6 818	1 590	2 791	1 886	1 779	8 046	-5,7%	35,9%	18,0%
ARTICLES DE MENAGE HYGYENE EN METAL	320	536	304	356	1 516	626	431	458	394	1 909	-14,1%	10,6%	25,9%
AUTRES OUVRAGES EN METAUX COMMUNS	4 445	5 067	5 194	5 941	20 647	6 466	8 125	12 069	5 964	32 623	-50,6%	0,4%	58,0%
OUTILLAGE QUINCAILLERIE	809	897	960	804	3 469	900	821	1 084	885	3 690	-18,4%	10,1%	6,4%
MEUBLES ET DIVERS EN METAL	1 313	1 188	1 198	1 458	5 157	1 384	1 492	1 152	903	4 932	-21,6%	-38,1%	-4,4%
MOTEURS ET MACHINES A MOTEURS	3 097	2 679	3 000	4 132	12 909	5 844	12 658	5 493	5 437	29 432	-1,0%	31,6%	128,0%
MACHINES ET APPARELS POUR AGRICULTURE	1 965	2 389	2 358	2 805	9 517	2 151	1 066	682	1 230	5 128	80,4%	-56,2%	-46,1%
MACHINES ET APPARELS POUR INDUSTRIES ALIMENTAIRES	1 008	1 445	1 131	2 357	5 941	1 579	1 646	1 646	1 933	6 834	17,5%	-18,0%	15,0%
MACHINES ET APPARELS POUR AUTRES INDUSTRIES	10 621	6 873	8 058	6 914	32 467	7 524	13 363	7 417	8 186	36 489	10,4%	18,4%	12,4%
AUTRES MACHINES ET APPARELS	29 875	33 281	45 463	40 510	149 130	33 762	44 456	65 117	46 993	190 328	-27,8%	16,0%	27,6%
AUTOMOBILES ET CARS	15 984	21 067	10 957	12 785	60 794	13 595	13 708	11 745	14 943	53 991	27,2%	16,9%	-11,2%
CAMIONS CAMIONNETTES	4 175	3 454	3 201	3 959	14 789	5 210	6 328	5 575	5 770	22 883	3,5%	45,8%	54,7%
PIECES DETACHEES AUTOMOBILES	2 073	4 238	2 421	2 725	11 457	2 760	3 195	3 071	2 430	11 455	-20,9%	-10,8%	0,0%
AUTRES VEHICULES TERRESTRES	5 234	5 071	5 141	3 966	19 411	8 582	8 098	4 111	4 754	25 544	15,6%	19,9%	31,6%
AUTRES MATERIELS DE TRANSPORT	717	1 653	33 877	1 538	37 784	785	619	15 404	1 169	17 976	-92,4%	-24,0%	-52,4%
OPTIQUE HORLOGERIE MATERIEL SCIENTIFIQUE	6 579	4 284	4 136	4 051	19 049	3 996	4 145	3 578	4 839	16 558	35,2%	19,4%	-13,1%
AUTRES PRODUITS	37 188	41 847	49 832	46 914	175 781	33 922	38 539	35 265	39 148	146 875	11,0%	-16,6%	-16,4%
<b>TOTAL</b>	<b>363 663</b>	<b>396 025</b>	<b>475 077</b>	<b>461 918</b>	<b>1 696 683</b>	<b>387 031</b>	<b>457 748</b>	<b>486 284</b>	<b>459 607</b>	<b>1 790 670</b>	<b>-5,5%</b>	<b>-0,5%</b>	<b>5,5%</b>

**ANNEXE V: COMMERCE EXTERIEUR**

**Tableau V - 5: EXPORTATIONS PRODUITS REGROUPES ET PAR TRIMESTRE EN QUANTITE**

(tonnes)

	2005					2006					Variation		
	T1	T2	T3	T4	Cumul	T1	T2	T3	T4	Cumul	2006	2006/2005	
											T4/T3	T4/T4	Cumul
ANIMAUX VIVANTS	7	14	6	27	55	1	2	3	3	8	-0,7%	-89,7%	-85,2%
POISSON FRAIS DE MER	16 818	26 555	20 017	10 613	74 003	12 374	26 223	18 270	13 033	69 901	-28,7%	22,8%	-5,5%
CRUSTACES MOLLUSQUES COQUILLAGES	8 791	9 434	8 770	5 054	32 050	4 724	6 827	7 784	5 367	24 703	-31,1%	6,2%	-22,9%
LEGUMES FRAIS	9 262	1 266	1 457	3 529	15 514	10 666	3 911	35	1 909	16 521	5322,1%	-45,9%	6,5%
FARINE DE FROMENT	737	1 812	1 385	1 534	5 468	3 247	3 061	3 594	5 320	15 223	48,0%	246,8%	178,4%
ARACHIDES NON GRILLEES	180	126	300	0	606	104	306	427	90	927	-78,9%	///	53,0%
GOMME ARABIQUE	128	542	92	423	1 186	372	531	321	281	1 504	-12,6%	-33,7%	26,8%
HUILE BRUTE D'ARACHIDE	5 170	8 322	7 535	8 680	29 707	7 480	12 726	13 952	29 633	63 791	112,4%	241,4%	114,7%
HUILE RAFFINEE D'ARACHIDE	0	0	0	0	0	1	0	0	2	3	///	///	///
CONSERVES DE POISSON	2 088	2 758	3 105	1 639	9 590	552	1 454	1 760	1 168	4 934	-33,7%	-28,8%	-48,5%
PRODUITS SUCRES	10 591	2 520	6 800	2 525	22 435	19 541	20 518	10 782	9 269	60 110	-14,0%	267,1%	167,9%
TOURTEAUX D'ARACHIDE	850	2 310	120	3 874	7 154	10 401	3 794	1 684	12 076	27 956	617,3%	211,7%	290,8%
CIGARETTES	436	181	146	220	984	248	363	380	140	1 131	-63,2%	-36,5%	15,0%
SEL BRUT	38 970	41 795	54 639	49 933	185 337	72 122	50 782	47 333	48 875	219 111	3,3%	-2,1%	18,2%
PHOSPHATES	1 178	3 581	3 500	2 100	10 359	2 000	3 075	3 575	2 148	10 798	-39,9%	2,3%	4,2%
CIMENT HYDRAULIQUE	207 613	139 322	165 471	186 169	698 576	228 312	246 310	155 837	219 145	849 604	40,6%	17,7%	21,6%
PRODUITS PETROLIERS	133 982	128 673	98 388	146 097	507 139	139 608	153 994	191 374	143 118	628 094	-25,2%	-2,0%	23,9%
ENGRAIS MINERAUX ET CHIMIQUES	54 698	33 146	27 133	6 261	121 238	8 413	10 174	9 052	16 084	43 723	77,7%	156,9%	-63,9%
CUIRS ET PEAUX	1 241	1 062	833	975	4 111	1 024	1 073	1 053	1 445	4 596	37,2%	48,3%	11,8%
COTON EN MASSE	3 984	3 671	4 360	4 752	16 767	5 379	4 970	5 508	3 564	19 421	-35,3%	-25,0%	15,8%
TISSUS EN COTON	64	58	18	126	266	30	28	116	3	177	-97,5%	-97,7%	-33,3%
CHAUSSURES	170	287	204	230	891	202	254	191	323	970	69,7%	40,8%	8,9%
RECIPIENTS EN TOLE, FER, et ACIER	33	54	51	128	265	60	55	72	115	302	59,1%	-10,1%	13,9%
ACIDE PHOSPHORIQUE	85 735	107 628	118 691	123 126	435 180	98 693	16 751	18 858	49 760	184 062	163,9%	-59,6%	-57,7%
POISSONS SECHES, SALES OU EN SAUMURE	805	952	599	712	3 069	949	678	537	426	2 590	-20,8%	-40,2%	-15,6%
AUTRES PRODUITS	299 681	176 314	155 044	180 342	811 381	297 757	171 688	193 994	163 315	826 754	-15,8%	-9,4%	1,9%
<b>TOTAL</b>	<b>883 214</b>	<b>692 385</b>	<b>678 665</b>	<b>739 067</b>	<b>2 993 331</b>	<b>924 260</b>	<b>739 550</b>	<b>686 493</b>	<b>726 612</b>	<b>3 076 914</b>	<b>5,8%</b>	<b>-1,7%</b>	<b>2,8%</b>

Source: ANSD

**ANNEXE VI : INFLATION ET COMPETITIVITE**

Tableau VI-1 : Evolution de l'indice harmonisé des prix à la consommation - Base 100 en 1996

libellé	2005					2006					variation												
	T1	T2	T3	T4	12 mois	T1	T2	T3	T4	12 mois	2006	2006/2005											
											T4/T3	T4	12 mois										
01	114,7	114,4	122,6	122,0	118,4	117,7	116,3	121,7	124,4	120,0	2,2%	2,0%	1,4%										
02	85,6	84,2	84,2	86,2	85,1	83,8	83,1	82,9	84,8	83,6	2,3%	-1,7%	-1,7%										
03	116,6	116,6	117,5	118,6	117,3	118,8	119,8	121,5	125,6	121,4	3,3%	5,9%	3,5%										
04	102,3	102,4	102,5	102,6	102,5	100,8	100,7	101,3	84,8	96,9	-16,3%	-17,4%	-5,4%										
05	138,3	138,3	139,0	140,6	139,1	160,7	161,3	164,3	165,5	163,0	0,8%	17,7%	17,2%										
06	109,1	110,5	113,4	122,4	113,9	121,6	123,3	124,7	124,4	123,5	-0,2%	1,6%	8,4%										
07	98,5	98,5	98,2	98,0	98,3	99,5	99,4	99,7	102,1	100,2	2,4%	4,2%	1,9%										
08	141,8	141,9	142,0	141,3	141,7	141,3	141,2	141,1	159,9	145,9	13,3%	13,2%	2,9%										
09	128,1	128,2	128,2	128,2	128,2	128,2	128,6	130,4	149,2	134,1	14,4%	16,3%	4,6%										
10	101,1	101,0	100,6	99,6	100,6	98,8	98,8	99,0	95,3	98,0	-3,7%	-4,3%	-2,6%										
<b>INDICE GLOBAL</b>											110,5	110,3	114,1	114,6	112,4	113,1	112,8	115,6	117,5	114,8	1,7%	2,5%	2,1%

Source : ANSD

**ANNEXE VI : INFLATION ET COMPETITIVITE**

**Tableau VI- 2 : Evolution du Taux de Change Effectif Réel (base 100 = 1996)**

	T1 <sub>2005</sub>	T2 <sub>2005</sub>	T3 <sub>2005</sub>	T4 <sub>2005</sub>	2005	T1 <sub>2006</sub>	T2 <sub>2006</sub>	T3 <sub>2006</sub>	T4 <sub>2006</sub>	2 006
<b>Prix intérieurs (IHPC)</b>	<b>110,43</b>	<b>110,33</b>	<b>114,10</b>	<b>114,63</b>	<b>112,4</b>	<b>113,07</b>	<b>112,77</b>	<b>115,57</b>	<b>117,6</b>	
<b>UEMOA</b>										
Prix extérieurs	123,13	125,69	128,44	126,49	125,94	126,90	129,24	129,94	129,37	128,86
<b>TCER</b>	89,69	87,78	88,83	90,62	89,23	89,10	87,26	88,94	90,90	89,05
<i>Variations TCER</i>		-2,13%	1,20%	2,02%	-0,03	-1,68%	-2,1%	1,93%	2,20%	0,00
<b>Autres pays africains</b>										
Prix extérieurs	169,50	173,78	181,45	178,71	175,86	179,92	185,99	192,38	189,83	187,03
<b>TCER</b>	142,41	135,68	131,47	131,92	135,37	129,68	127,54	127,39	131,96	129,14
<i>Variations TCER</i>		-4,73%	-3,10%	0,34%	-10,0%	-1,70%	-1,7%	-0,12%	3,59%	-0,05
<b>Autres pays indust. Hors euro</b>										
Prix extérieurs	146,15	147,40	149,45	150,89	148,47	151,88	153,58	155,11	156,71	154,32
<b>TCER</b>	88,20	84,15	81,89	82,32	84,14	80,24	82,46	85,30	85,67	83,42
<i>Variations TCER</i>		-4,59%	-2,69%	0,53%	-6,0%	-2,53%	2,8%	3,44%	0,43%	-0,01
<b>Zone euro</b>										
Prix extérieurs	116,91	118,33	118,69	119,36	118,32	119,57	121,20	123,89	124,09	122,19
<b>TCER</b>	94,61	93,38	96,28	96,19	95,12	94,71	93,19	93,42	94,91	94,06
<i>Variations TCER</i>		-1,30%	3,11%	-0,09%	-0,4%	-1,54%	-1,6%	0,25%	1,59%	-0,01
<b>Global</b>										
Prix extérieurs	130,67	132,41	134,05	134,40	132,88	134,92	137,02	139,56	139,83	137,83
<b>TCER</b>	96,61	93,97	94,46	94,76	94,95	93,00	92,63	93,81	95,24	93,67
<i>Variations TCER</i>		-2,7%	0,5%	0,3%	-3,1%	-1,9%	-0,4%	1,3%	1,5%	-1,3%

Source:DPEE

**ANNEXE VII : FINANCES PUBLIQUES**

**TABLEAU VII - 1 : Tableau des Opérations financières de l'Etat**

( en milliards F CFA )	DEC 05	Estimation DEC 06
	<b>1. RECETTES ET DONNS</b>	<b>955,8</b>
<b>1.1 Recettes</b>	<b>880,2</b>	<b>961,2</b>
111 -Recettes fiscales	850,8	921,5
112 -Recettes non fiscales	29,4	39,7
<b>1.2 Dons</b>	<b>75,6</b>	<b>71,6</b>
121 -Budgétaires	12,2	7,1
122 -en Capital *	63,4	64,5
<b>2. DEPENSES TOTALES ET PRETS NETS</b>	<b>1084,4</b>	<b>1299,6</b>
<b>2.1 Dépenses courantes</b>	<b>629,0</b>	<b>793,6</b>
<b>211 - Traitements et salaires</b>	<b>254,9</b>	<b>286,2</b>
<b>212 - Intérêts sur la dette publique</b>	<b>40,9</b>	<b>43,9</b>
2121 Exterieur	36,1	35,6
2122 Interieur	4,8	8,3
<b>213 - Autres dép. courantes</b>	<b>333,2</b>	<b>463,5</b>
<b>2.2. Dépenses en capital</b>	<b>454,7</b>	<b>495,2</b>
221-financées/ress. Intérieures	287,0	355,4
222-financées/ress. Extérieures	167,7	139,8
<b>2.3.Prêts Nets</b>	<b>16,9</b>	<b>24,9</b>
231-Prêts rétrocédés	28,2	33,2
232-Remboursement dette rétrocédée	-11,3	-8,3
<b>2.4. Comptes spéciaux du Trésor</b>	<b>-8,9</b>	<b>-8,8</b>
dont F.N.R	-7,4	
<b>2.5 .Correspondants du Trésor</b>	<b>-10,3</b>	<b>-8,3</b>
252 - SN La poste	3,1	8,0
253 - Autres correspondants	-13,4	-16,3
<b>2.6 .Coûts temporaires des réformes structurelles</b>	<b>3,0</b>	<b>3,0</b>
<b>3. SOLDE base ordonn.Dons compris</b>	<b>-128,6</b>	<b>-266,8</b>
<b>31. Dons non compris</b>	<b>-204,2</b>	<b>-338,4</b>
<b>4- ( Solde de base) : (y compris PPTE)</b>	<b>63,2</b>	<b>-87,1</b>
( Solde de base) : ( hors PPTE programmés)		
<b>5. Ajustements base caisse</b>	<b>0,0</b>	<b>0,0</b>
<b>51 variations arriérés (red-)</b>	<b>0,0</b>	<b>0,0</b>
511 -intérieur		0,0
512 -extérieur		0,0
<b>6. SOLDE base caisse Dons compris.</b>	<b>-128,6</b>	<b>-266,8</b>
<b>Dons non compris</b>	<b>-204,2</b>	<b>-338,4</b>

Source: DPEE

**ANNEXE VIII : DETTE PUBLIQUE EXTERIEURE**

**Tableau VIII-1 : LES NOUVEAUX ENGAGEMENTS**  
(en milliards F CFA)

	2005				2006				variation en % T4 <sub>06</sub> / T4 <sub>05</sub>
	T1	T2	T3	T4	T1	T2	T3	T4	
Dettes directes <sup>1</sup>	48,5	72,1	118,5	169,7	44,1	44,4	192,3	259,1	52,7
Multilatérale	29,2	52,8	82,3	133,0	7,1	7,4	146,6	200,2	50,6
Bilatérale	19,4	19,4	36,2	36,7	37,1	37,1	45,7	58,9	60,5
Bancaire	0,0	0,0	0,0	0,0	0,0	0,0	0,0	///	///

Source : MEF/DDI

*N.B* : les données sont cumulées sur l'année

<sup>1</sup> Y compris la dette rétrocedée

**Tableau VIII-2 : LES TIRAGES SUR EMPRUNTS<sup>2</sup>**  
(en milliards F CFA)

	2005				2006				variation en % T4 <sub>06</sub> / T4 <sub>05</sub>
	T1	T2	T3	T4	T1	T2	T3	T4	
Trésorerie	20,1	20,1	21,0	21,0	0,0	3,7	19,6	24,2	15,2
Investissements	37,3	67,7	90,9	132,5	22,9	22,9	55,9	85,8	-35,2
TOTAL	57,4	87,8	111,9	153,5	22,9	26,6	75,5	110,0	-28,3

Source : MEF/DTCP

*N.B* : les données sont cumulées sur l'année

**Tableau VIII-3 : LE SERVICE DE LA DETTE PUBLIQUE EXTERIEURE TOTALE<sup>2</sup>**  
(en milliards F CFA)

	2005				2006				variation en % T4 <sub>06</sub> / T4 <sub>05</sub>
	T1 05	T2	T3	T4	T1 06	T2	T3	T4	
Principal	9,8	30,2	43,5	64,6	11,3	34,9	46,8	63,1	-2,32
Intérêts et commissions	5,1	11,6	27,0	36,1	8,3	22,1	27,3	35,6	-1,39
TOTAL	14,9	41,8	70,5	100,7	19,6	57,0	74,1	98,7	-1,99

**PM : Assurances PPTE**

SOURCE: MEF/DTCP

*N.B* : les données sont cumulées sur l'année

<sup>2</sup> Hors F.M.I.

**ANNEXE IX : MONNAIE ET CREDIT**

**Tableau IX-1 : SITUATION DES INSTITUTIONS MONETAIRES**

(Milliards F CFA)

	2004				2005				2006				Variations	
	MARS	JUIN	SEPT.	DEC.	MARS	JUIN	SEPT. Prov.	DEC. Prov. (1)	MARS Prov.	JUIN Prov.	SEPT. Estim (2)	DEC. Estim (3)	(3)-(2)	(3)-(1)
<b>AVOIRS EXTERIEURS NETS</b>	<b>551,2</b>	<b>616,4</b>	<b>622,0</b>	<b>670,3</b>	<b>706,9</b>	<b>738,0</b>	<b>737,3</b>	<b>659,6</b>	<b>731,3</b>	<b>729,0</b>	<b>753,0</b>	<b>771,7</b>	<b>18,7</b>	<b>112,1</b>
BCEAO	367,2	435,3	412,0	471,1	489,4	520,8	533,9	486,5	550,6	581,9	590,5	561,5	-29,0	75,0
BANQUES	184,0	181,1	209,9	199,2	217,5	217,2	203,4	173,2	180,8	147,1	162,5	210,2	47,7	37,0
<b>CREDIT INTERIEUR</b>	<b>831,8</b>	<b>798,8</b>	<b>818,8</b>	<b>881,0</b>	<b>860,2</b>	<b>869,0</b>	<b>922,4</b>	<b>1 031,7</b>	<b>956,0</b>	<b>999,6</b>	<b>1 050,7</b>	<b>1 120,5</b>	<b>69,8</b>	<b>88,8</b>
POSITION NETTE DU GOUVERN	67,5	26,9	14,7	24,1	25,6	-58,3	-98,7	-35,2	-90,2	-89,1	-49,1	9,5	58,6	44,7
CREDITS A L'ECONOMIE	764,3	771,9	804,2	856,9	834,6	927,2	1 021,1	1 067,0	1 046,1	1 088,7	1 099,8	1 111,0	11,2	44,0
* CAMPAGNE	8,0	3,8	2,8	14,0	23,8	27,0	20,5	10,1	18,2	10,6	8,6	8,9	0,3	-1,2
* ORDINAIRES	756,3	768,2	801,4	842,8	810,8	900,3	1 000,6	1 056,9	1 027,9	1 078,1	1 091,2	1 102,1	10,9	45,2
<b>ACTIF = PASSIF</b>	<b>1 383,0</b>	<b>1 415,2</b>	<b>1 440,8</b>	<b>1 551,3</b>	<b>1 567,1</b>	<b>1 607,0</b>	<b>1 659,7</b>	<b>1 691,4</b>	<b>1 687,3</b>	<b>1 728,6</b>	<b>1 803,6</b>	<b>1 892,2</b>	<b>88,6</b>	<b>200,8</b>
<b>MASSE MONETAIRE</b>	<b>1 271,8</b>	<b>1 293,6</b>	<b>1 349,4</b>	<b>1 445,8</b>	<b>1 461,5</b>	<b>1 491,4</b>	<b>1 516,1</b>	<b>1 564,9</b>	<b>1 552,8</b>	<b>1 596,7</b>	<b>1 646,7</b>	<b>1 739,7</b>	<b>93,0</b>	<b>174,8</b>
CIRCULATION FIDUCIAIRE	325,0	323,0	317,3	344,3	366,4	335,2	350,5	389,3	387,7	391,9	396,4	441,9	45,5	52,6
DEPOTS EN C.C.P.	10,5	11,4	12,3	12,8	13,3	9,8	7,1	6,5	9,8	12,4	12,5	12,8	0,3	6,3
DEPOTS EN BANQUES	936,4	959,1	1 019,8	1 088,6	1 081,8	1 146,5	1 158,5	1 169,1	1 155,3	1 192,4	1 237,8	1 297,8	60,0	128,7
<b>AUTRES ELEMENTS NETS</b>	<b>111,2</b>	<b>121,6</b>	<b>91,4</b>	<b>105,4</b>	<b>105,6</b>	<b>115,6</b>	<b>143,6</b>	<b>126,4</b>	<b>134,5</b>	<b>131,9</b>	<b>157,0</b>	<b>152,5</b>	<b>-4,5</b>	<b>26,1</b>

Source: BCEAO