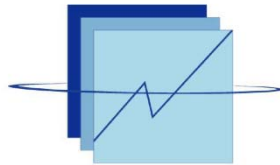


REPUBLIQUE DU SENEGAL

UN PEUPLE -UN BUT -UNE FOI



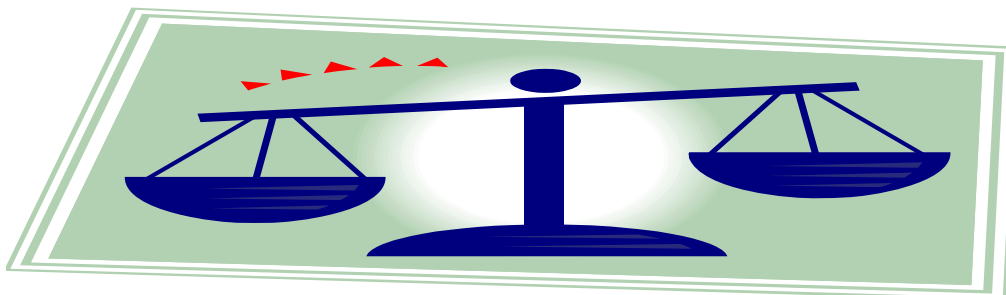
ANSD

Agence Nationale de
la Statistique et de la Démographie

Direction des Statistiques Economiques et de la Comptabilité Nationale

NOTE D'ANALYSE DE L'INDICE HARMONISE DES PRIX A LA CONSOMMATION

TROISIEME TRIMESTRE 2014



AGENCE NATIONALE DE LA STATISTIQUE ET DE LA DEMOGRAPHIE

Direction des Statistiques Economiques et de la Comptabilité Nationale

Rocade Fann Bel-air Cervolant, Colobane. BP 116 Dakar-Sénégal

Tel : (221) 33-869-21-39/ Fax: 33-824-36-15

Site web: www.ansd.sn

E-mail: statsenegal@ansd.sn

statsenegal@yahoo.fr

Directeur Général

Aboubacar Sédikh BEYE

Directeur Général Adjoint

Mamadou Falou MBENGUE

Directeur des Statistiques Economiques

Et de la Comptabilité Nationale P.I

Ousseynou SARR

Chef de la Division des statistiques

Conjoncturelles

Maxime Bruno NAGNONHOU

Equipe de Rédaction : Baba NDIAYE/EI Hadji Malick CISSE/ Mor LO

Distribution : EI Hadji Malick GUEYE

Pour toute information, s'adresser au bureau des Prix

Publication Trimestrielle

Octobre 2014

ISSN 0850- 1475

SOMMAIRE

Introduction	2
I. Evolution trimestrielle par fonction de consommation	3
I.1 Un renchérissement des « produits alimentaires et boissons non alcoolisées »	3
I.2 Une hausse des prix des services de « loisirs et culture »	3
I.3 Une progression des prix des services de « communication ».	4
I.4 Un accroissement des prix des services de « santé »	4
I.5 Une croissance des prix des services de « transports »	5
I.6 Une majoration des prix des « meubles, articles de ménage et entretien courant du foyer »	6
I.7 Une stabilité des prix des services des « restaurants et hôtels »	7
I.8 Une stagnation des prix des services de « l'enseignement »	7
I.9 Une stabilité des prix des « articles d'habillement et chaussures »	8
I.10 Un repli des prix des « biens et services divers »	9
I.11 Une dépréciation des prix des services de « logement, eau, électricité, gaz et autres combustibles »	9
I.12 Un fléchissement des prix des « boissons alcoolisées, tabac et stupéfiants »	10
II. Analyse des nomenclatures secondaires	11
II.1 Evolution des prix selon l'origine des produits	11
II.2 Classification selon la durabilité	11
II.3 Classification selon le secteur de production	12
II.4 Inflation sous- jacente	13
Conclusion	13
Annexe 1 : Indice des prix à la consommation au troisième trimestre 2014 (base 100 en 2008)	14
Annexe 2: Répartition du panier selon les nomenclatures secondaires	14
Annexe 3: Prix moyens trimestriels de quelques variétés	15
Annexe 4 : Encadré : Formule de calcul des contributions des fonctions de consommation dans la variation de l'indice global	17

Introduction

Sur les trois premiers trimestres de 2014, la situation du marché mondial des matières premières est marquée par un repli des cours mondiaux du riz indien (-6,6%), du riz thaïlandais (-29,9%), du blé tendre français (-11,4%), du maïs (-19,3%), de l'huile de soja (-13,2%), de l'huile d'arachide (-30,1%), du sucre blanc (-9,4%) et du pétrole Brent (-2,0%) par rapport à la même période de 2013.¹

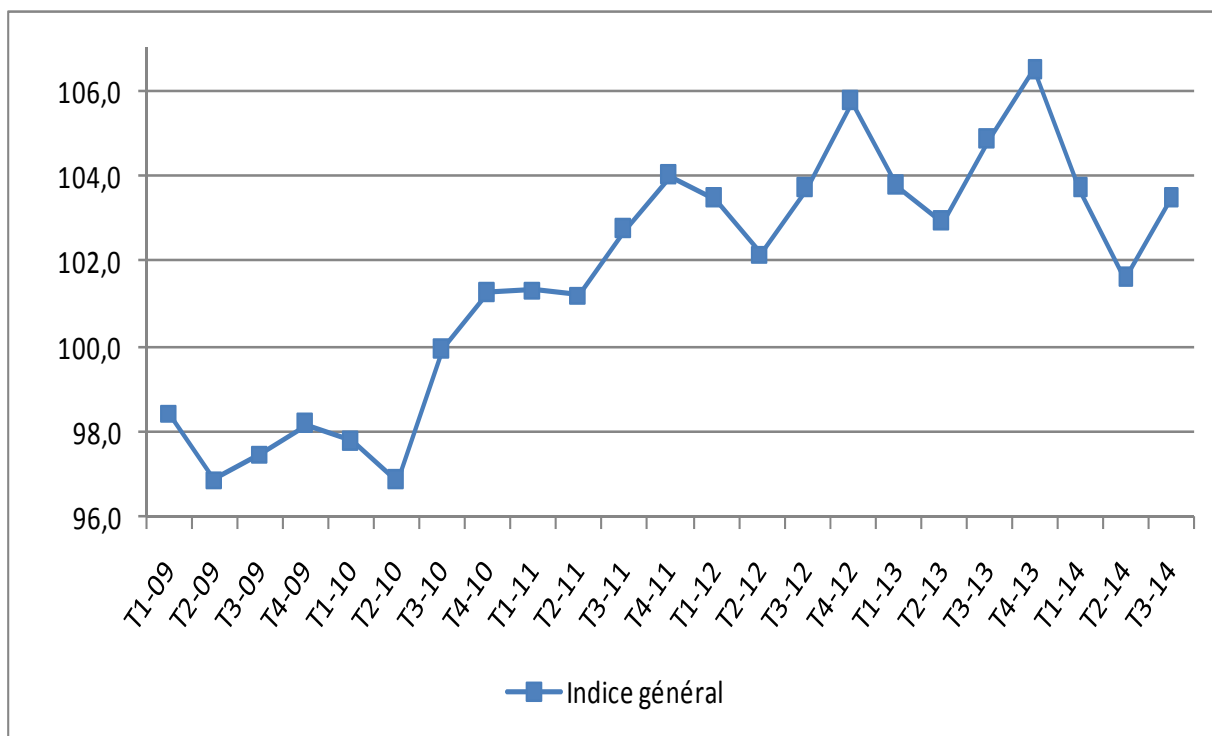
Malgré cette baisse de prix de certains produits de grande consommation au niveau mondial, au plan interne, l'indice des prix à la consommation a progressé de 1,8% au troisième trimestre 2014, après avoir régressé de 2,6% et 2,0% respectivement au premier et deuxième trimestre 2014. Cette situation est attribuable à l'augmentation sensible des prix des produits locaux (+3,1%) face à la baisse de ceux des produits importés (-1,1%).

En outre, cette évolution de l'indice des prix à la consommation résulte essentiellement du renchérissement des « **produits alimentaires et boissons non alcoolisées** » (+5,1%), des services de « **loisirs et culture** » (+1,9%) et de « **communication** » (+0,8%). Le troisième trimestre au Sénégal coïncide avec l'hivernage, marqué par la rareté des produits frais entraînant souvent une hausse de leurs prix.

Comparé à son niveau du troisième trimestre 2013, l'indice des prix à la consommation s'est replié de 1,3%, en raison de la réduction des prix des services de « **logement, eau, électricité, gaz et autres combustibles** » (-5,3%), des « **produits alimentaires et boissons non alcoolisées** » (-2,8%) et des « **boissons alcoolisées, tabac et stupéfiants** » (-0,7%).

Le taux d'inflation annuel moyen² s'est établi à -0,5% au troisième trimestre 2014.

Graphique 1 : Evolution trimestrielle de l'indice des prix à la consommation



Source : ANSD

¹ DPEE, Note sur la conjoncture mondiale des denrées de première nécessité, Septembre 2014

² Calculé sur la base de la moyenne des indices des douze derniers mois

I. Evolution trimestrielle par fonction de consommation

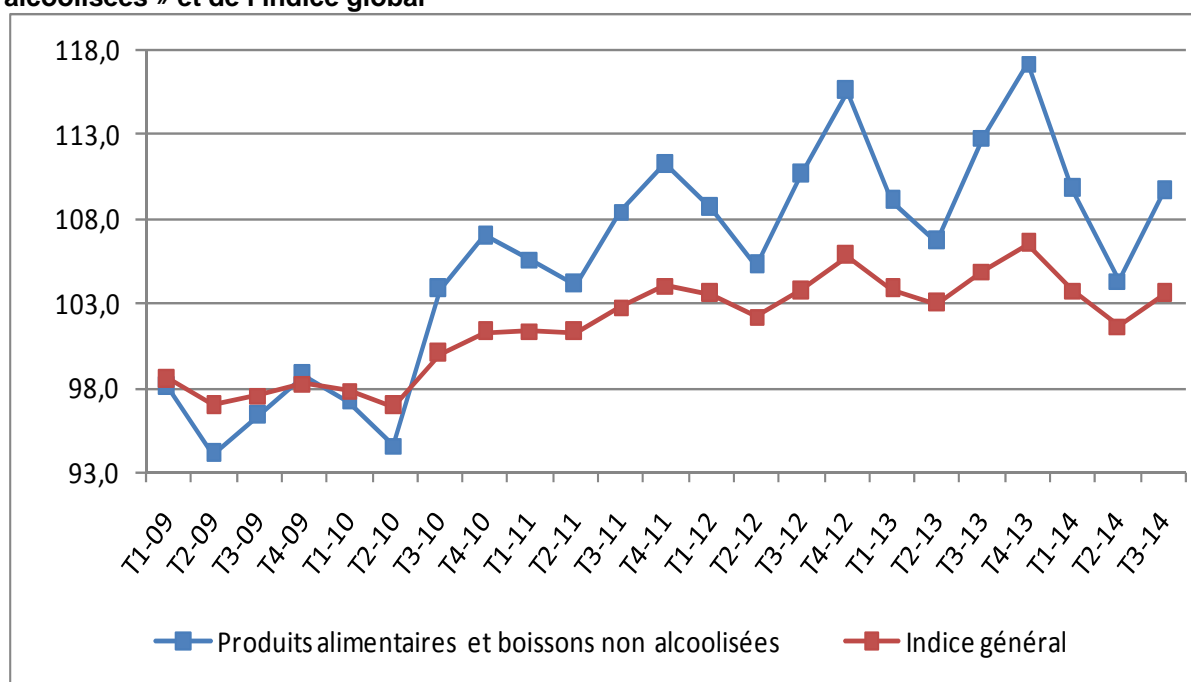
L'analyse de l'évolution par fonction de consommation permet d'apprécier les fluctuations des prix de leurs composantes, ainsi que leur contribution à l'évolution de l'indice global des prix à la consommation.

I.1 Un renchérissement des « produits alimentaires et boissons non alcoolisées »

Les « produits alimentaires et boissons non alcoolisées » se sont renchérés de 5,1% au troisième trimestre 2014, sous l'impulsion des prix des légumes frais en feuilles (+73,3%), des légumes frais en fruits ou en racine (+33,1%), des tubercules et des plantains (+26,8%), ainsi que des poissons frais (+23,1%). En effet, l'installation de l'hivernage et la fin de la campagne maraîchère ont concouru à l'augmentation des prix des produits frais. En outre, la progression des prix de la viande de bœuf (+12,9%), des fruits secs et des noix (+10,9%) et de la viande de mouton ou de chèvre (+9,0%) a contribué à la hausse des prix des produits alimentaires.

En variation annuelle, les prix des « produits alimentaires et boissons non alcoolisées » se sont repliés de 2,8%, du fait de la diminution des prix des poissons frais (-15,7%), du pain (-9,9%) et des légumes secs et oléagineux (-6,7%). La fonction a contribué à hauteur de +92,8% à l'évolution de l'indice global des prix à la consommation.

Graphique 2: Evolution trimestrielle de la fonction « Produits alimentaires et boissons non alcoolisées » et de l'indice global



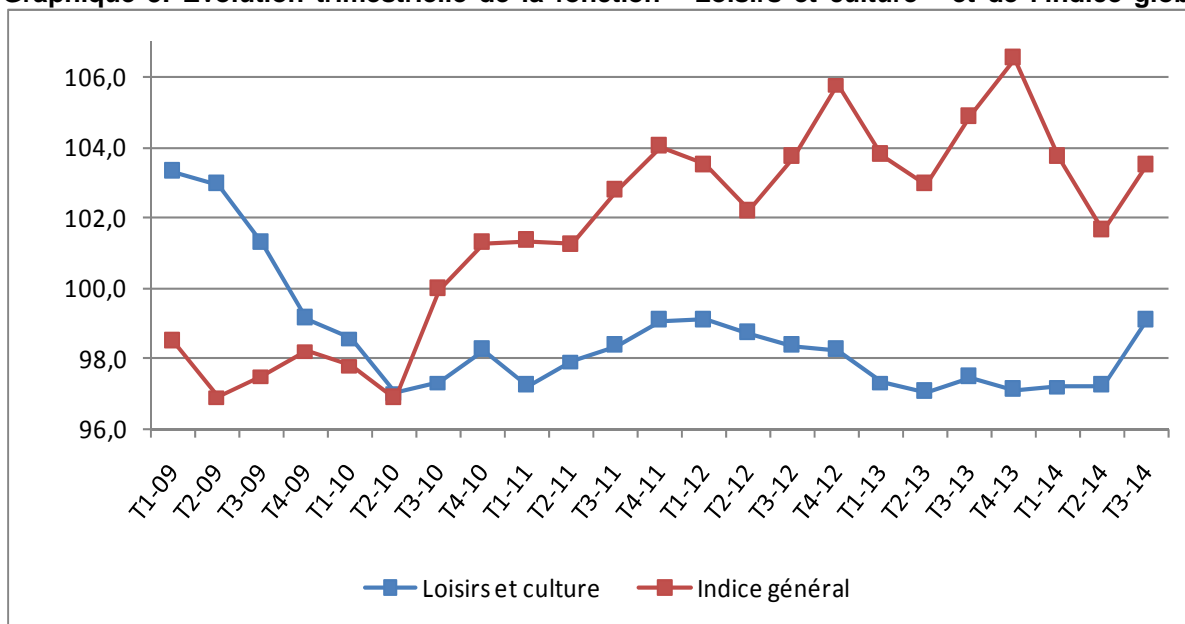
Source : ANSD

I.2 Une hausse des prix des services de « loisirs et culture »

Les prix des services de « loisirs et culture » se sont accrus de 1,9% au troisième trimestre 2014. Cette hausse est essentiellement induite par celle des prix des forfaits et des circuits touristiques composites (+8,8%).

Comparés à la période correspondante de 2013, les prix se sont appréciés de 1,7%. La fonction a contribué pour +5,6% à l'augmentation de l'indice global.

Graphique 3: Evolution trimestrielle de la fonction « Loisirs et culture » et de l'indice global



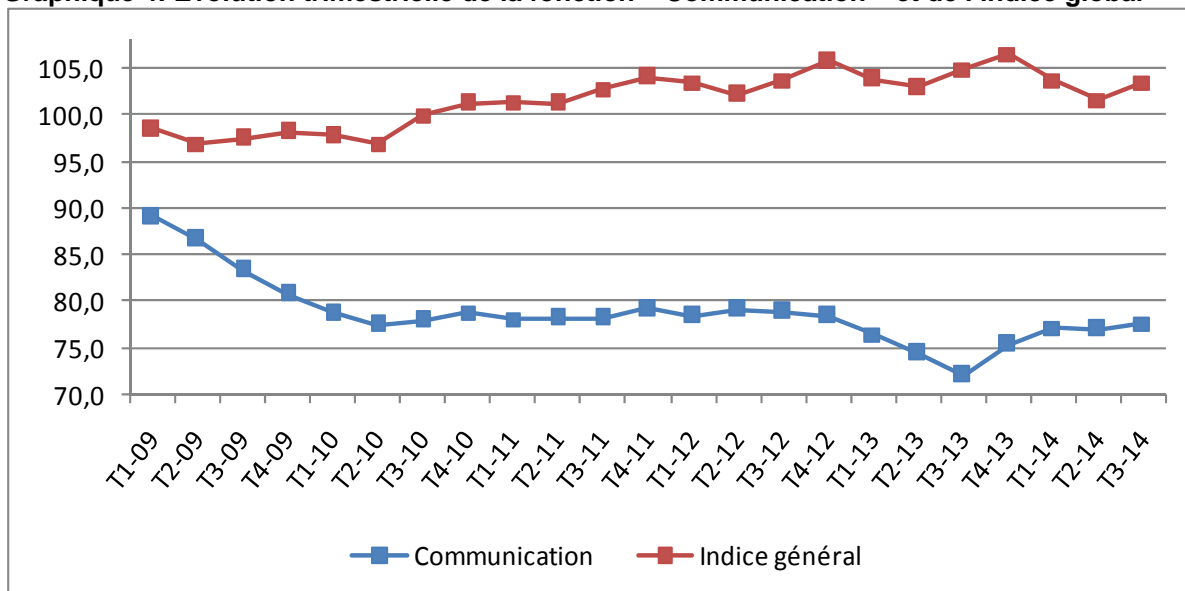
Source : ANSD

I.3 Une progression des prix des services de « communication ».

Les services de « communication » ont enregistré une hausse de 0,8% au troisième trimestre 2014. Cette évolution est due essentiellement à l'accroissement des prix des services postaux (+10,0%) et des coûts des communications téléphoniques (+0,6%) résultant de la baisse des offres promotionnelles de crédit par rapport au trimestre précédent.

En variation annuelle, les prix se sont accrus de 7,7%, en raison de l'appréciation des prix des services postaux (+19,6%) et des coûts des communications téléphoniques (+8,6%).

Graphique 4: Evolution trimestrielle de la fonction « Communication » et de l'indice global



Source : ANSD

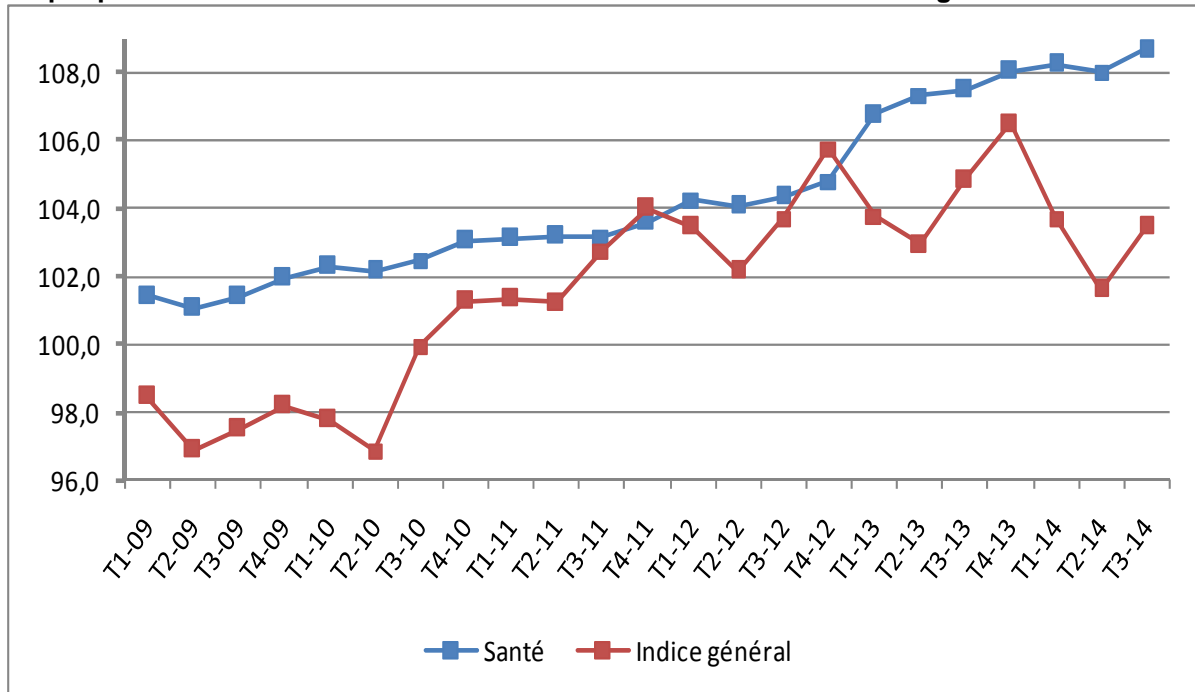
I.4 Un accroissement des prix des services de « santé »

L'augmentation des prix des médicaments traditionnels (+5,7%), des services auxiliaires médicaux (+3,1%) et des produits médicaux divers (+1,1%) explique celle des prix des

services de « santé » (+0,6%) au troisième trimestre 2014.

Comparés à leur niveau du trimestre correspondant de 2013, les prix des services de « santé » ont crû de 1,1%, en liaison avec le renchérissement des médicaments traditionnels (+9,2%), des services auxiliaires médicaux (+3,1%) et des produits médicaux divers (+1,4%). La fonction a contribué à hauteur de +1,3% à l'évolution de l'indice global.

Graphique 5: Evolution trimestrielle de la fonction « Santé » et de l'indice global



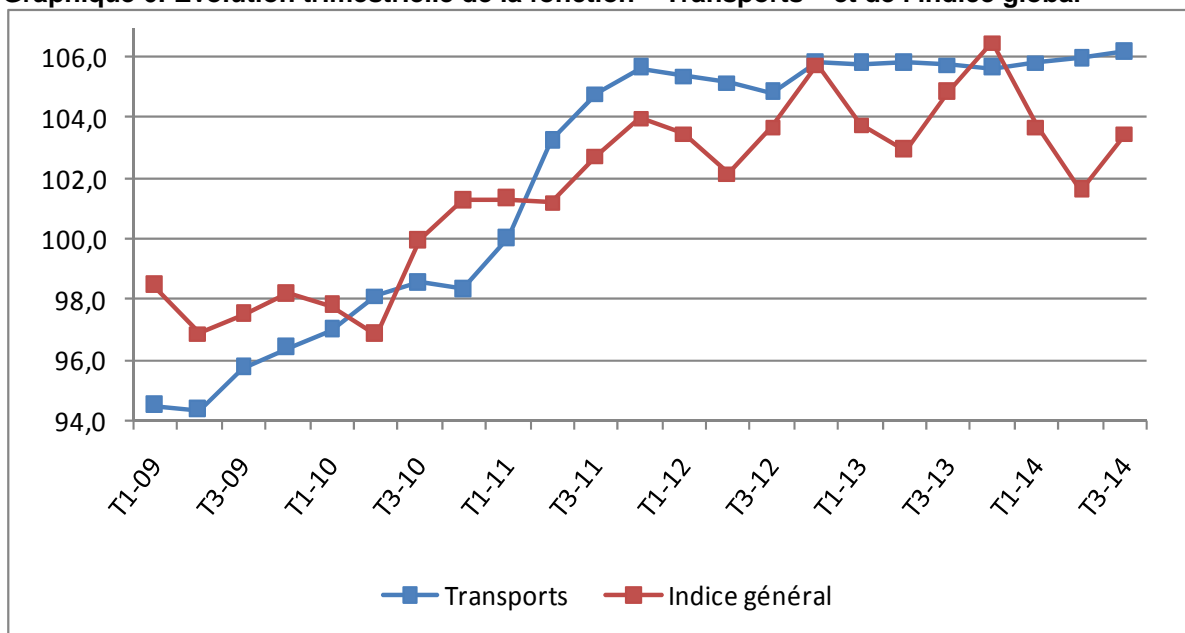
Source : ANSD

I.5 Une croissance des prix des services de « transports »

Les prix des services de « transports » ont augmenté de 0,2% au troisième trimestre 2014. Cette évolution est portée par l'appréciation des prix des services des transports aériens de passagers (+4,9%) et des services d'entretien et de réparation de véhicules particuliers (+0,8%).

En variation annuelle, les prix se sont renchérissés de 0,4%, sous l'effet de l'accroissement des prix des services d'entretien et de réparation de véhicules particuliers (+6,7%). La contribution de la fonction à la hausse de l'indice global est de +1,0%.

Graphique 6: Evolution trimestrielle de la fonction « Transports » et de l'indice global



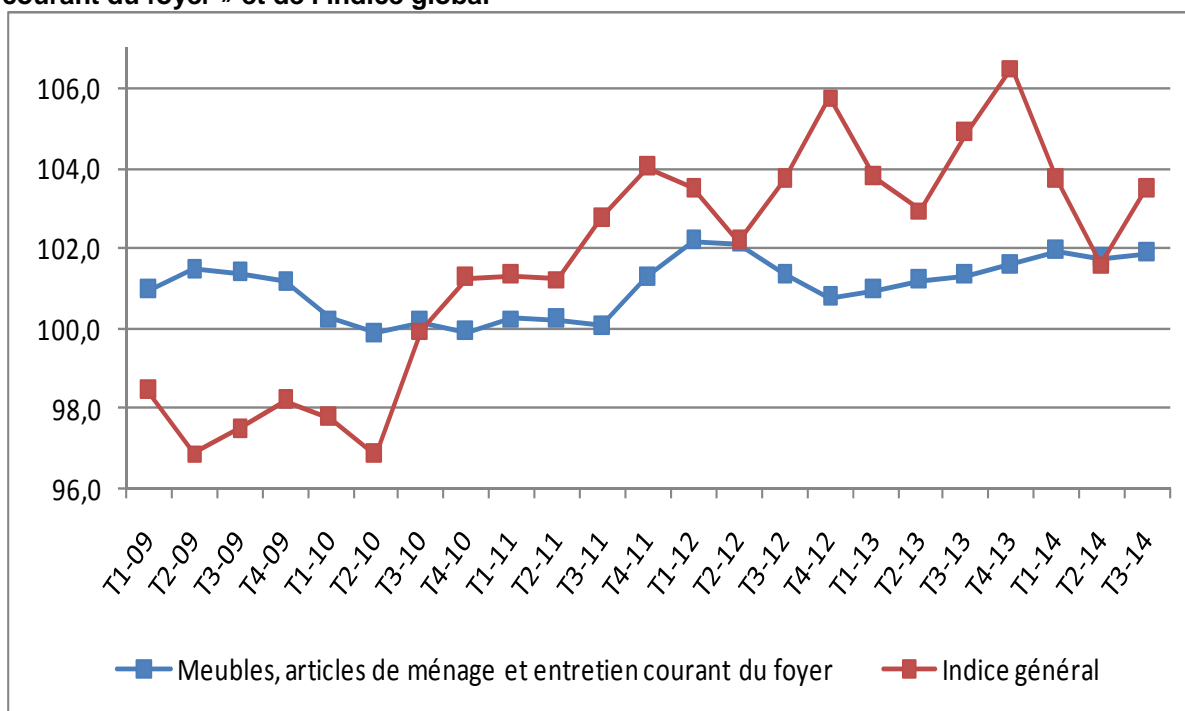
Source : ANSD

I.6 Une majoration des prix des « meubles, articles de ménage et entretien courant du foyer »

Les prix des « meubles, articles de ménage et entretien courant du foyer » se sont majorés de 0,1% en rythme trimestriel, en rapport avec la montée des prix des petits appareils électroménagers ou ménagers et de réparation (+2,6%).

En variation annuelle, les prix se sont appréciés de 0,6%, en liaison avec la progression des prix des services domestiques (+2,5%). La contribution de la fonction à la hausse de l'indice global des prix à la consommation s'est établi à +0,4%.

Graphique 7: Evolution trimestrielle de la fonction « Meubles, articles de ménage et entretien courant du foyer » et de l'indice global



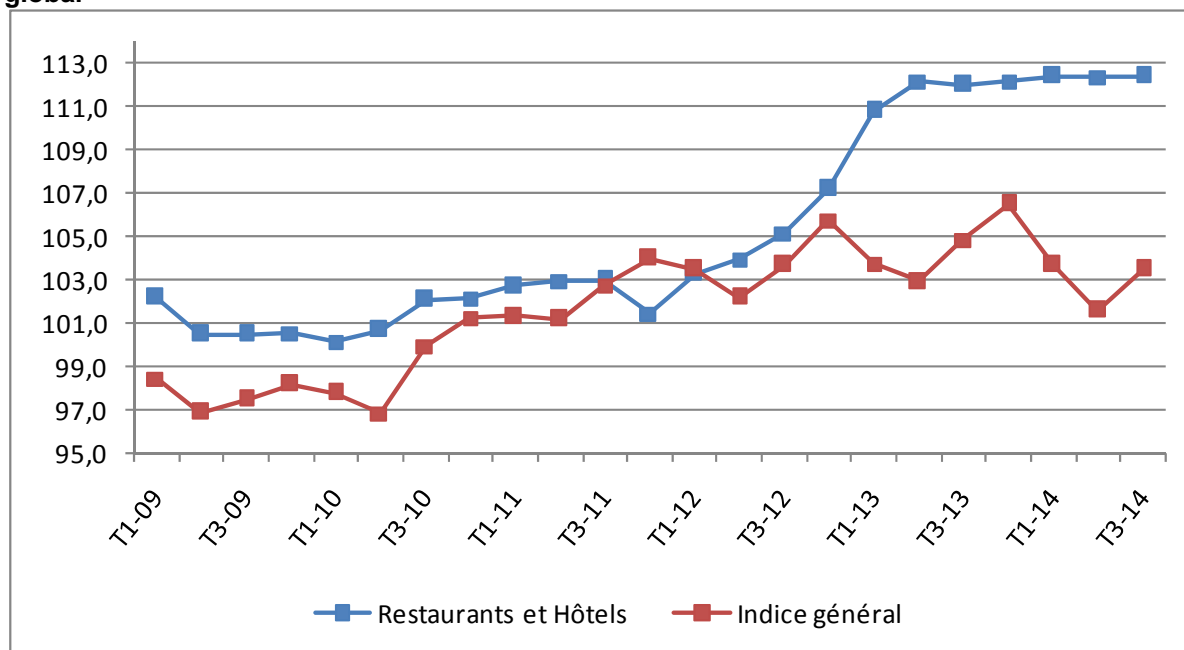
Source : ANSD

I.7 Une stabilité des prix des services des « restaurants et hôtels »

Les prix des services des « restaurants et hôtels » sont demeurés stables par rapport au trimestre précédent. En effet, la réduction des prix des services des cantines (-1,6%) est compensée notamment par l'accroissement de ceux des services des restaurants, des cafés et des établissements similaires (+0,1%).

En variation annuelle, les prix ont augmenté de 0,4%, en raison de la progression des prix des services des hôtels et des autres services d'hébergement (+0,7%), ainsi que ceux des restaurants, des cafés et des établissements similaires (+0,4%).

Graphique 8: Evolution trimestrielle de la fonction « Restaurants et Hôtels » et de l'indice global



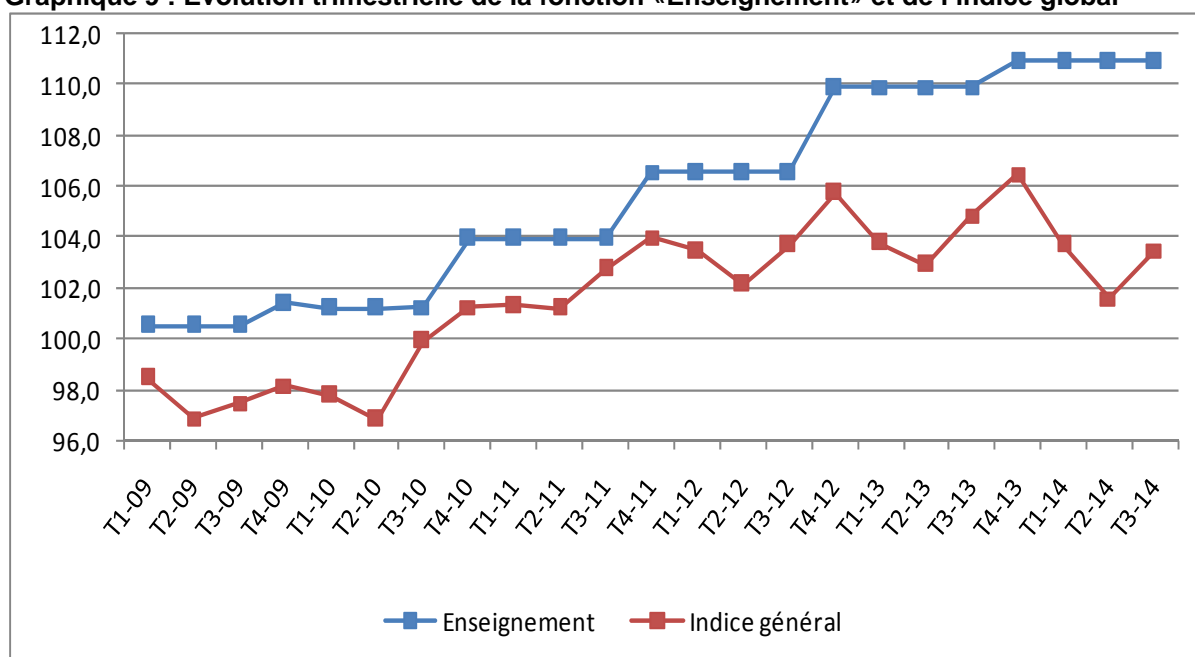
Source : ANSD

I.8 Une stagnation des prix des services de « l'enseignement »

Les prix des services de « l'enseignement » sont restés inchangés au troisième trimestre 2014. Cette situation est soutenue par le fait que les services de l'enseignement sont révisés une fois par année au cours de la rentrée scolaire.

Comparés à la période correspondante de 2013, les prix ont progressé de 0,9%, sous la majoration de ceux des services de l'enseignement post-secondaire non supérieur (+3,2%), de l'enseignement secondaire (+1,3%) et de l'enseignement supérieur (+1,2%).

Graphique 9 : Evolution trimestrielle de la fonction «Enseignement» et de l'indice global



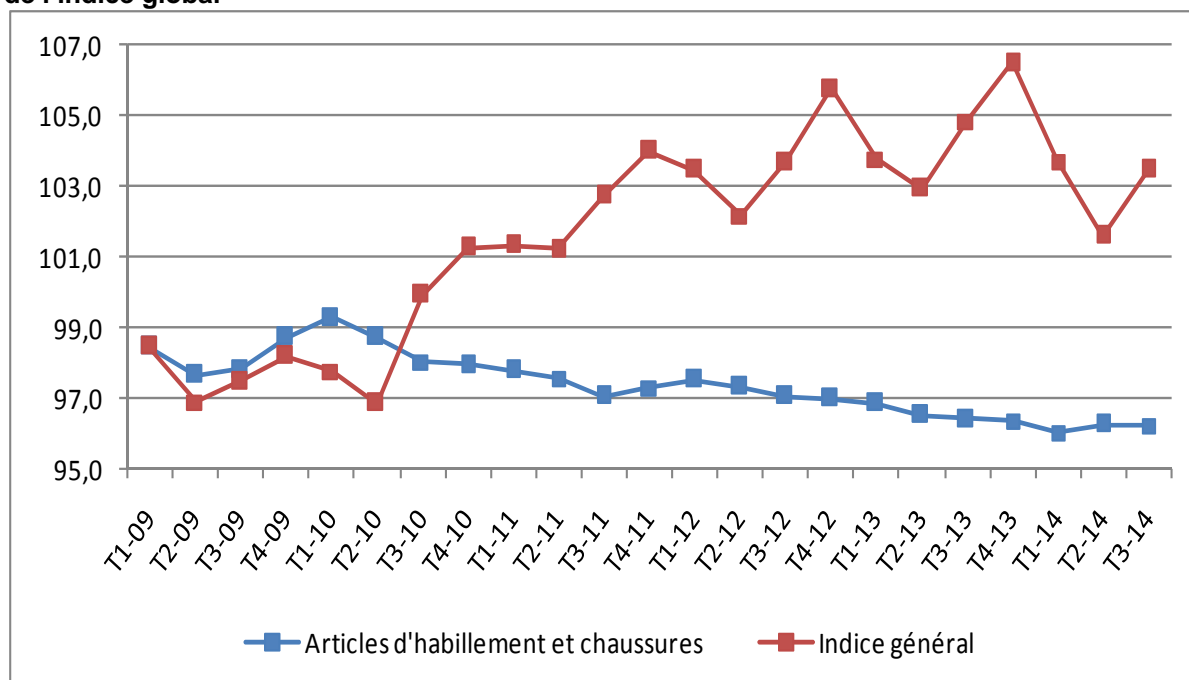
Source : ANSD

I.9 Une stabilité des prix des « articles d'habillement et chaussures »

Les prix des « articles d'habillement et chaussures » sont restés stables par rapport au trimestre précédent.

En variation annuelle, les prix se sont repliés de 0,2%, du fait de la diminution des prix des vêtements de dessus de femmes (-1,6%) et des chaussures d'enfants (-1,4%).

Graphique 10 : Evolution trimestrielle de la fonction « Articles d'habillement et chaussure » et de l'indice global



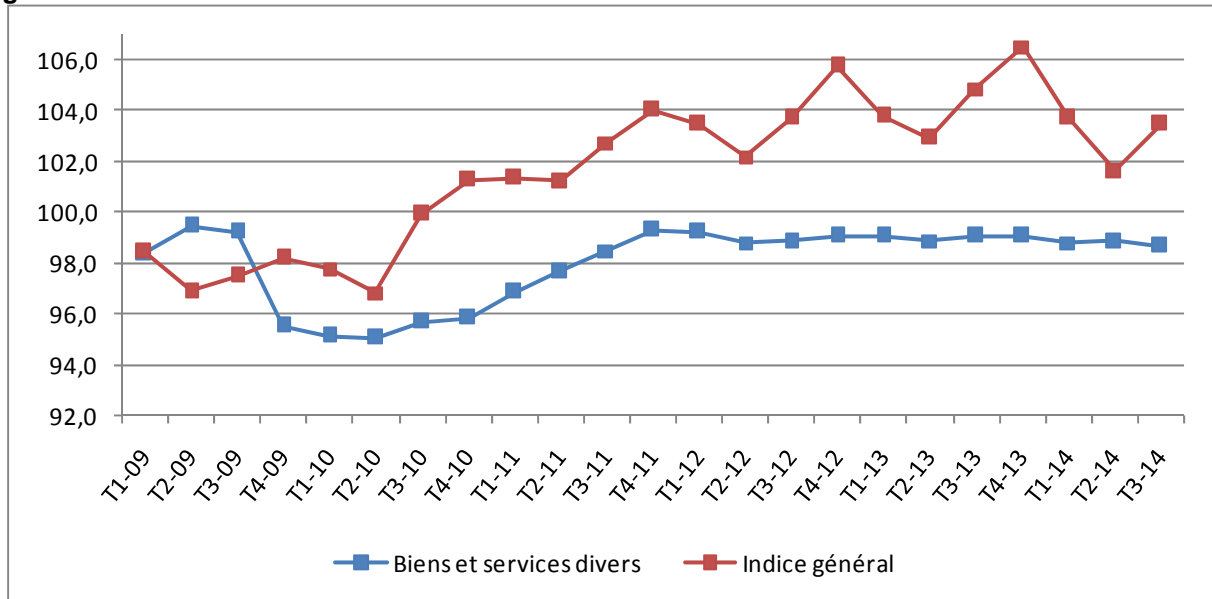
Source : ANSD

I.10 Un repli des prix des « biens et services divers »

Les prix des « biens et services divers » se sont réduits de 0,2% par rapport au trimestre précédent, du fait de la baisse des prix des appareils et des articles pour soins corporels (-0,8%) et des produits pour soins corporels (-0,8%).

En variation annuelle, les prix ont reculé de 0,4%, en liaison avec le recul des prix des produits pour soins corporels (-1,0%) et des articles de bijouterie et d'horlogerie (-0,3%). La contribution de la fonction à l'évolution de l'indice global est de -0,4%.

Graphique 11: Evolution trimestrielle de la fonction « Biens et services divers » et de l'indice global



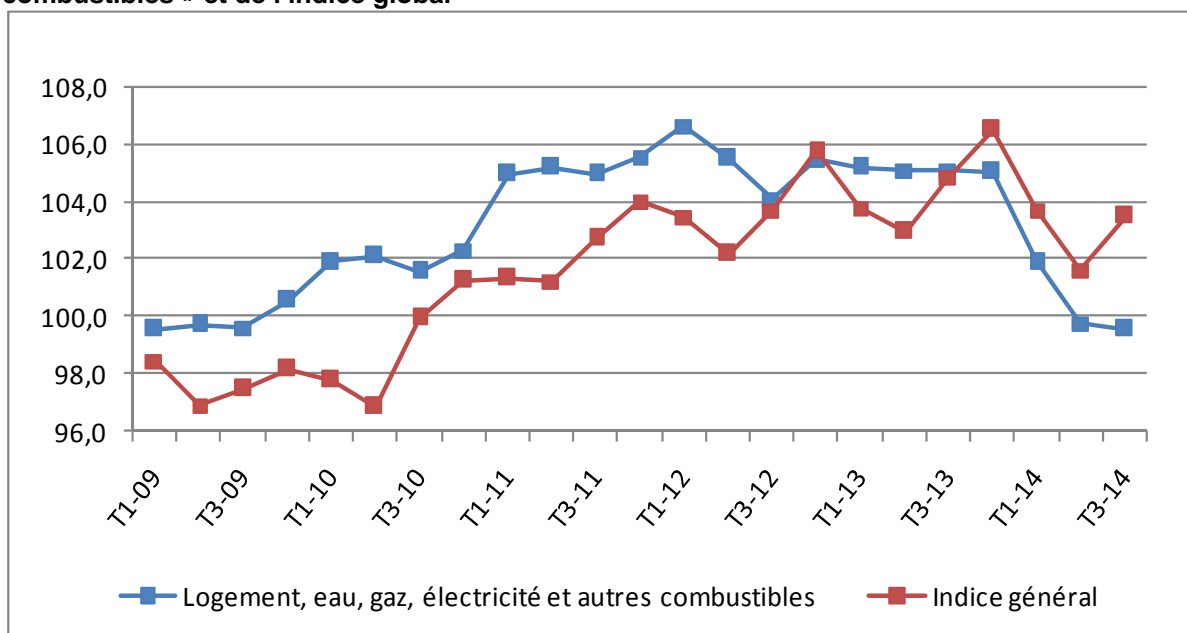
Source : ANSD

I.11 Une dépréciation des prix des services de « logement, eau, électricité, gaz et autres combustibles »

Le rabais des prix des produits pour l'entretien et la réparation courante (-1,6%) justifie pour l'essentiel celui des prix des services de « logement, eau, électricité, gaz et autres combustibles ».

Comparés au trimestre correspondant de 2013, les prix ont chuté de 5,3%, sous l'effet de la diminution de ceux des services des loyers effectifs des locataires et des sous-locataires (-15,9%) et des produits pour l'entretien et la réparation courante (-3,2%). La fonction a contribué pour -1,6% à la variation de l'indice global.

Graphique 12: Evolution trimestrielle de la fonction « Logement, eau, électricité, gaz et autres combustibles » et de l'indice global



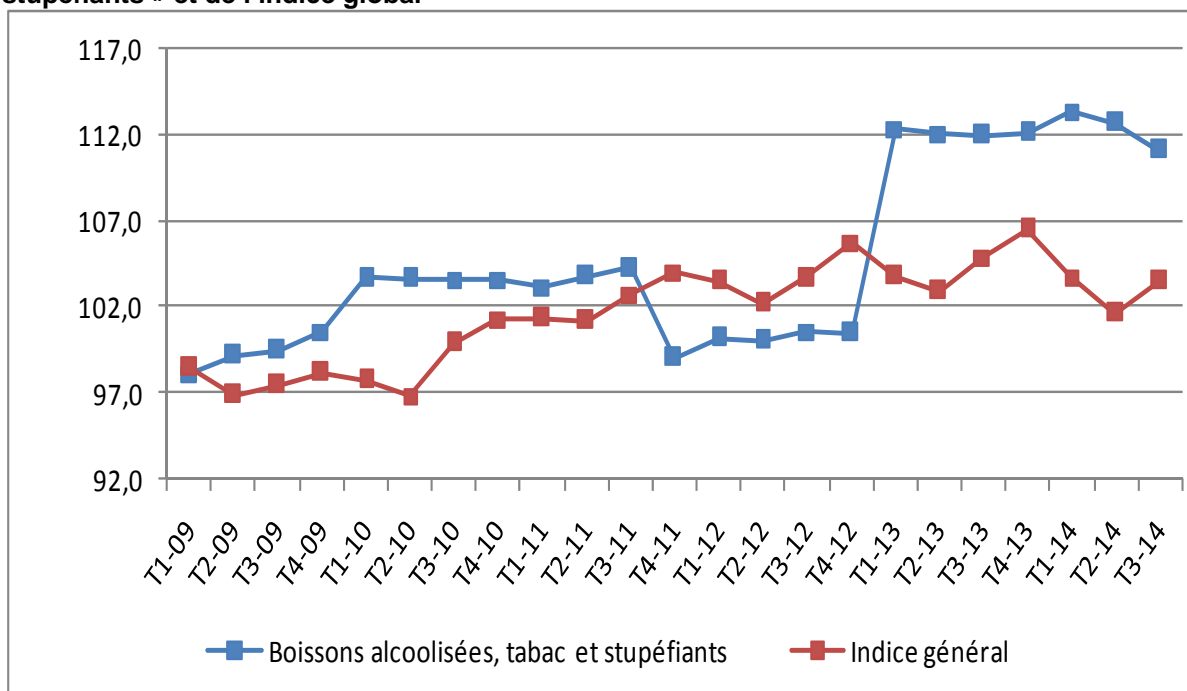
Source : ANSD

I.12 Un fléchissement des prix des « boissons alcoolisées, tabac et stupéfiants »

Les prix des « boissons alcoolisées, tabac et stupéfiants » ont baissé de 1,4% au troisième trimestre 2014, en raison du recul des prix du tabac et des stupéfiants (-1,7%) et de la bière (-0,6%).

Comparés à leur niveau du trimestre correspondant de 2013, les prix se sont repliés de 0,7% en rapport avec la baisse des prix du tabac et des stupéfiants (-1,0%). La fonction a contribué à hauteur de -0,3% à l'évolution de l'indice des prix à la consommation.

Graphique 13: Evolution trimestrielle de la fonction « boissons alcoolisées, tabac et stupéfiants » et de l'indice global



Source : ANSD

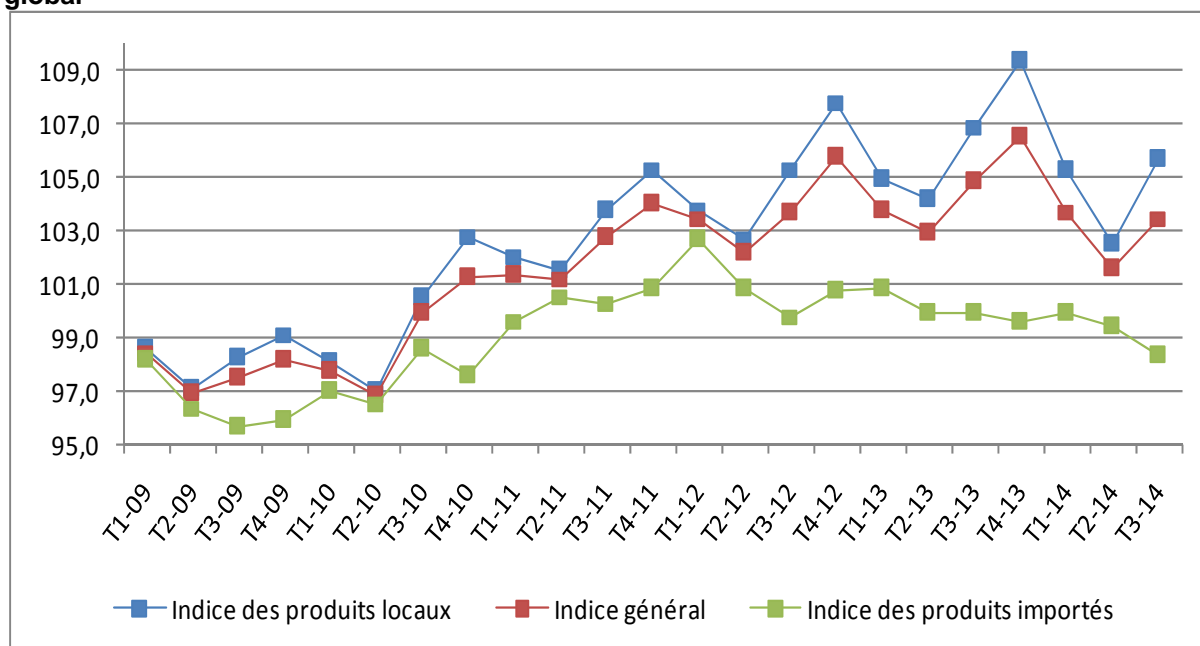
II. Analyse des nomenclatures secondaires

L'analyse de l'évolution des prix est également effectuée selon les différentes classifications fonctionnelles, à savoir l'origine des produits, le secteur de production, la durabilité et l'inflation sous-jacente.

II.1 Evolution des prix selon l'origine des produits

L'indice des prix des produits locaux a affiché une hausse de 3,1%, tandis que celui des prix des produits importés s'est contracté de 1,1% au cours du troisième trimestre 2014. Comparés à leur niveau de la période correspondante de 2013, les prix des produits locaux (-1,1%), ainsi que ceux des produits importés (-1,5%) ont chuté.

Graphique 14: Evolution trimestrielle de l'indice selon l'origine des produits et de l'indice global



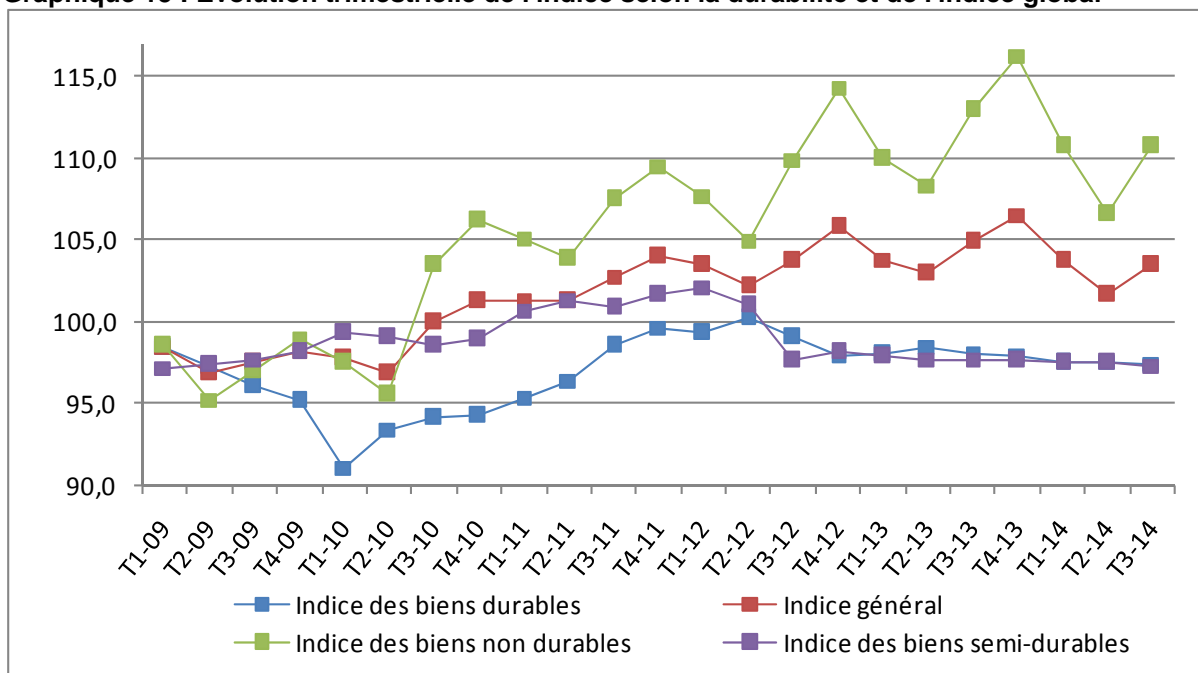
Source : ANSD

II.2 Classification selon la durabilité

L'indice des prix des biens non durables a augmenté de 3,9% par rapport au trimestre précédent, au moment où, ceux des biens semi durables et durables ont respectivement baissé de 0,2% et 0,1%.

En variation annuelle, les prix des biens non durables (-2,0%), semi durables (-0,4%) et durables (-0,7%) ont fléchi.

Graphique 15 : Evolution trimestrielle de l'indice selon la durabilité et de l'indice global



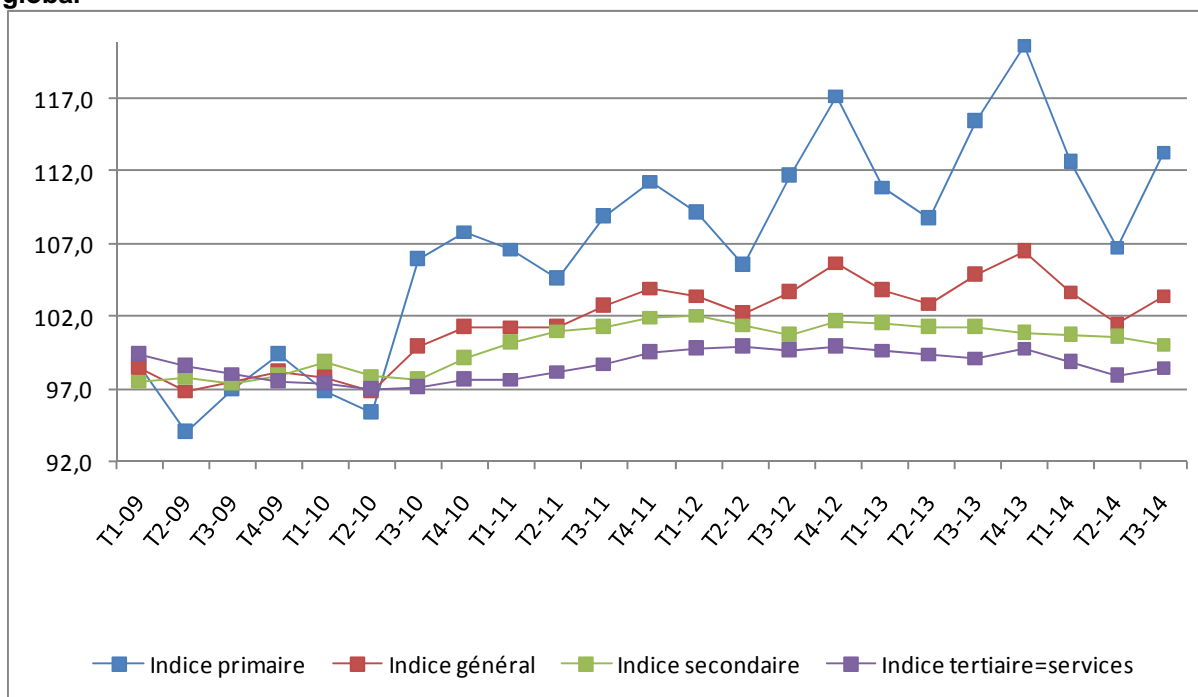
Source : ANSD

II.3 Classification selon le secteur de production

Les produits du secteur primaire se sont renchérissés de 6,1%, en liaison avec la flambée des prix des produits frais. Parallèlement, les prix des produits des secteurs secondaire et tertiaire ont respectivement évolué de -0,5% et 0,6%.

En variation annuelle, l'indice des prix des produits des secteurs primaire (-1,8%), secondaire (-1,1%) et tertiaire (-0,7%) a diminué.

Graphique 16: Evolution trimestrielle de l'indice selon le secteur de production et de l'indice global

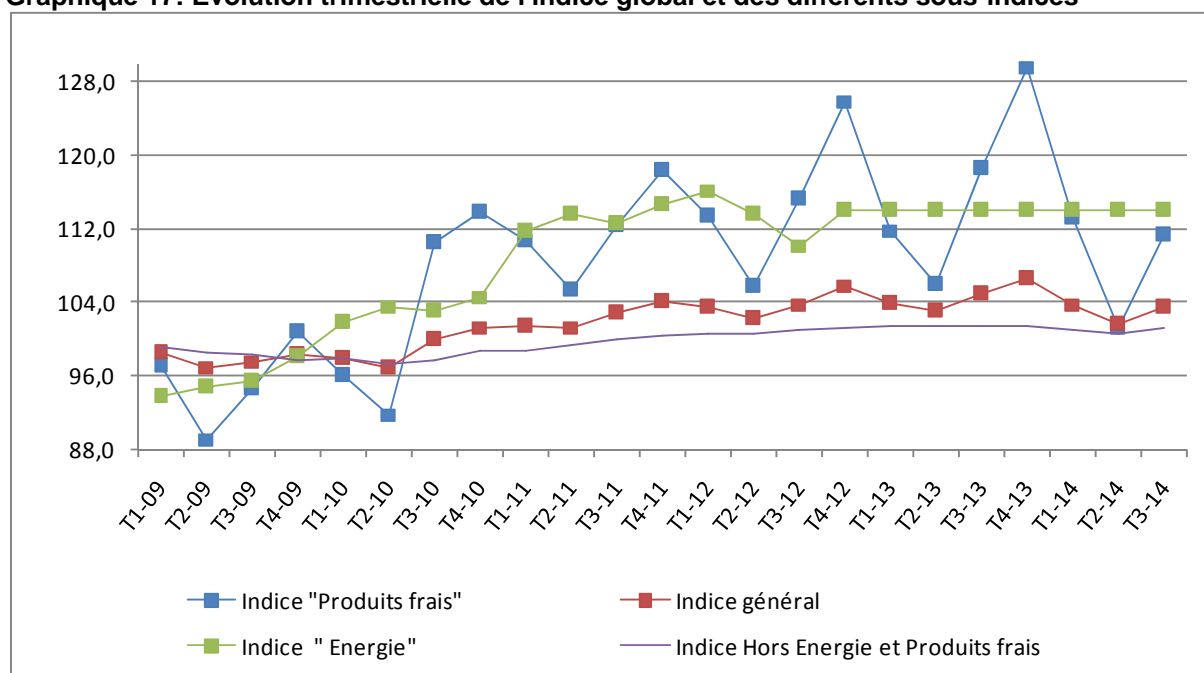


Source : ANSD

II.4 Inflation sous-jacente

La hausse des prix des produits frais (+10,0%) au cours de la période sous revue est essentiellement liée à la fin de la campagne maraîchère et à l'installation de l'hivernage. En comparaison à la même période de 2013, les prix des produits frais ont baissé de 6,1%. L'indice des prix de l'énergie est demeuré stable en variation trimestrielle et annuelle. L'inflation sous-jacente³ s'est accrue de 0,6% en rythme trimestriel et a reculé de 0,3% en variation annuelle.

Graphique 17: Evolution trimestrielle de l'indice global et des différents sous-indices



Source : ANSD

Conclusion

L'indice des prix à la consommation du troisième trimestre 2014 a enregistré une hausse de 1,8%, après avoir successivement baissé aux deux premiers trimestres de l'année. Cette évolution est due essentiellement au renchérissement des « produits alimentaires et boissons non alcoolisées », des services de « loisirs et culture » et de « communication ». La flambée des prix des produits alimentaires frais est liée à la fin de la campagne maraîchère et à l'hivernage. L'indice des prix hors produits frais et énergie a augmenté en rythme trimestriel et a baissé en variation annuelle.

³ Hors produits frais et énergie

Annexe 1 : Indice des prix à la consommation au troisième trimestre 2014 (base 100 en 2008)

Libellé	Pondération	T3-13	T2-14	T3-14	T3-14/T2-14	T3-14/T3-13	contribution
Produits alimentaires et boissons non alcoolisées	3286	112,8	104,3	109,6	5,1%	-2,8%	92,8
Céréales non transformées	577	88,2	86,2	84,2	-2,3%	-4,5%	-6,1
Bœuf	237	125,8	122,5	138,2	12,9%	9,8%	19,9
Poissons frais	294	183,8	125,9	155,0	23,1%	-15,7%	45,6
Lait	203	107,3	107,2	107,8	0,5%	0,4%	0,6
Huiles	330	111,7	111,5	111,8	0,3%	0,1%	0,6
Autres fruits frais	43	99,8	99,9	95,1	-4,8%	-4,7%	-1,1
Légumes frais en fruits ou racine	161	104,7	79,0	105,1	33,1%	0,4%	22,5
Légumes frais en feuilles	37	97,2	81,3	140,9	73,3%	45,0%	11,8
Sel, épices, sauces et produits alimentaires n.d.a	181	114,9	113,3	115,8	2,2%	0,7%	2,4
Boissons alcoolisées, tabac et stupéfiants	41	111,9	112,7	111,1	-1,4%	-0,7%	-0,3
Articles d'habillement et chaussures	973	96,4	96,3	96,2	0,0%	-0,2%	-0,2
Logement, eau, gaz, électricité et autres combustibles	1524	105,1	99,8	99,6	-0,2%	-5,3%	-1,6
Meubles, articles de ménage et entretien courant du foyer	587	101,3	101,8	101,9	0,1%	0,6%	0,4
Santé	379	107,5	108,0	108,7	0,6%	1,1%	1,3
Transports	833	105,8	106,0	106,2	0,2%	0,4%	1,0
Communication	535	72,1	77,0	77,6	0,8%	7,7%	1,7
Loisirs et culture	555	97,5	97,2	99,1	1,9%	1,7%	5,6
Enseignement	270	109,9	110,9	110,9	0,0%	0,9%	0,0
Restaurants et Hôtels	617	112,0	112,4	112,4	0,0%	0,4%	0,1
Biens et services divers	400	99,1	98,9	98,7	-0,2%	-0,4%	-0,4
Indice général	10000	104,8	101,6	103,5	1,8%	-1,3%	100,0

Source : ANSD

Annexe 2: Répartition du panier selon les nomenclatures secondaires

Libellé	Pondération	T3- 13	T2- 14	T3-14	Variations en %	
					T3-14/ T2-14	T3-14 /T3-13
Indice global	10000	104,8	101,6	103,5	1,8%	-1,3%
ORIGINE						
Indice des produits locaux	7061	106,9	102,5	105,7	3,1%	-1,1%
Indice des produits importés	2939	99,9	99,4	98,4	-1,1%	-1,5%
DURABILITE						
Indice des biens durables	288	98,1	97,5	97,4	-0,1%	-0,7%
Indice des biens non durables	4371	113,0	106,6	110,7	3,9%	-2,0%
Indice des biens semi-durables	2108	97,7	97,4	97,3	-0,2%	-0,4%
SECTEURS						
Indice primaire	2999	115,5	106,8	113,3	6,1%	-1,8%
Indice secondaire	3768	101,3	100,6	100,1	-0,5%	-1,1%
Indice tertiaire=services	3233	99,2	97,9	98,5	0,6%	-0,7%
INFLATION SOUS JACENTE						
Indice "Produits frais"	1452	118,5	101,2	111,3	10,0%	-6,1%
Indice " Energie"	746	113,9	114,0	113,9	0,0%	0,0%
Indice Hors Energie et Produits frais	7802	101,4	100,5	101,1	0,6%	-0,3%

Source : ANSD

Annexe 3: Prix moyens trimestriels de quelques variétés

Libellé	T1-14	T2-14	Juil.-14	Août-14	Sept-14	T3-14
Riz local à longs grains vendu en paquet de 1 à 5 kg	3390	3501	3546	3204	3204	3318
Riz long grains vendu au détail	400	400	400	400	400	400
Riz parfumé brisé vendu au détail	450	418	385	361	369	371
Riz brisé ordinaire vendu en sac de 50 kg	12205	11991	11933	11887	11340	11720
Riz brisé ordinaire au détail	270	266	261	260	272	264
Mil en grain vendu au détail	267	260	266	259	261	262
Couscous de mil (thiééré)	466	448	491	449	425	455
Spaghetti	640	604	548	632	632	604
Vermicelle	843	825	830	828	814	824
Viande de bœuf avec os au kg	2438	2480	2764	2836	2815	2805
Viande de bœuf sans os au kg	2745	2779	3045	3124	3128	3099
Sardinelles fraîches (yaboye)	514	361	344	474	538	452
Carpe blanche (Sompatt)	1533	1293	1427	1474	1498	1466
Rouget	960	953	916	871	1104	963
Sardinelles fumées (Kethiath)	1024	798	794	847	874	839
Capitaine séché salé (Guedj beurr)	2763	2959	2832	2775	3725	3111
Escargot de mer séché et salé (Yet)	2169	2158	2143	2243	1972	2119
Lait en poudre vendu en vrac	3000	3000	3000	3033	3033	3022
Yaourt aromatisé	325	325	325	325	325	325
Tomates rondes	381	353	416	545	717	559
Aubergine locale (diakhatou, khouligné)	465	422	477	614	690	594
Aubergine violette (batanksé)	313	274	310	405	371	362
Oignon frais locale	487	363	396	440	394	410
Oignon frais rond	448	494	521	409	393	441
Carottes	314	271	457	484	492	478
Concombre	735	784	831	719	762	771
Poivron frais	747	712	1121	888	1001	1003
Navets	298	253	334	300	314	316
Poireau frais	1223	1393	1646	1707	1440	1598
Salade locale	462	455	872	827	988	896
Arachide décortiquée	603	602	600	603	592	598
Arachide non décortiquée, non grillée	446	436	432	424	451	436
Pommes de terre	385	350	380	356	361	366
Manioc frais	251	261	308	353	357	339
Patate douce fraîche	304	274	283	356	454	364
Pommes de terre frites en sachet (chips)	1380	1388	1397	1422	1422	1413
Purée de pomme de terre	1658	1630	1639	1639	1631	1636
Sucre raffiné en morceaux	825	825	817	817	817	817
Sucre raffiné en poudre	583	583	583	583	583	583
Piment frais	2218	2700	2753	3960	3087	3267

Libellé	T1-14	T2-14	Juil.-14	Août-14	Sept-14	T3-14
Piments secs	3043	3032	3065	3291	3420	3259
Piment en poudre	1826	1715	1735	2095	1956	1929
Pâte concentré de tomate	1083	1083	1083	1083	1083	1083
Ail sec ou frais	1194	1180	1163	1129	1093	1128
Poivre en grains noirs	5763	6126	6065	6059	6081	6069
Persil frais	1794	1612	2603	3614	4227	3481
Thé vert	300	300	300	292	292	294
Jus de gingembre	370	390	361	391	389	380
Jus de fruit de baobab	609	609	628	627	636	630
Eau minérale naturelle non gazeuse de qualité ordinaire	344	342	342	342	342	342
Eau minérale gazeuse	1199	1210	1216	1216	1216	1216
Spiritueux de qualité supérieure	31055	31055	31055	31057	31215	31109
Spiritueux de qualité ordinaire	13113	13113	13113	13113	13113	13113
Vin ordinaire	1769	1786	1786	1786	1786	1786
Vin de qualité supérieure	5740	5732	5715	5715	5732	5721
Vin de palme	500	500	500	500	500	500
Bière locale ordinaire	625	622	621	621	621	621
Bière locale de luxe	711	714	715	715	715	715
Bière importée de luxe	1178	1108	1073	1178	1188	1146
Bière importée ordinaire	642	636	636	636	636	636
Cigarette de luxe importée	828	861	883	883	917	894
Cigarette ordinaire importée	689	678	650	650	650	650
Ciment	3225	3189	3183	3083	3050	3106
Consommation de 30 m cube, distribution centralisée	10325	10325	10325	10325	10325	10325
Consommation fixe de 50 m cube d'eau, distribution centralisée	24511	24511	24511	24511	24511	24511
Eau de robinet livrée payé cash	27	27	27	27	27	27
Consommation de 50 kWh d'électricité, P 1000w, 60 j	6592	6592	6592	6592	6592	6592
Consommation de 250 KWh d'électricité, P = 1000w, 60 j	30189	30189	30189	30189	30189	30189
Gaz butane ou propane, 12 kg	7904	7905	7904	7904	7903	7904
Gaz butane ou propane, 6 kg	3700	3700	3700	3700	3700	3700
Pétrole lampant	750	750	750	750	750	750
Essence "SUPER" dans les stations services administrés	889	889	889	889	889	889
Gas-oil ordinaire dans les stations services administrés	792	792	792	792	792	792
Huile de moteur	3718	3673	3673	3673	3723	3690
Mélange 2 temps	923	923	923	923	923	923
Avis de décès dans un quotidien local	15321	15737	15737	15737	15737	15737
Avis de décès à la radio	2561	2564	2564	2564	2564	2564

Source : ANSD

Annexe 4 : Encadré : Formule de calcul des contributions des fonctions de consommation dans la variation de l'indice global

Dans le texte qui suit la notion de contribution à la variation de l'indice global est souvent utilisée. Nous donnons ci-après une définition de cette notion ainsi qu'un exemple pour son calcul.
Définition et calcul

1-définition

La contribution d'une fonction ou d'un regroupement est sa part relative dans la variation de l'indice global.

2- calcul

Soit i une fonction de consommation :

P_i : pondération de la fonction i dans l'indice global ;

V_i : variation de la fonction i ;

I_i : niveau de l'indice de la fonction à la période $t-1$;

C_i : contribution de la fonction i à la variation de l'indice global ;

P : somme totale des pondérations des fonctions ;

V : variation de l'indice global ;

I : niveau de l'indice global à la période $t-1$.

$$C_i = \frac{P_i}{P} * \frac{I_i}{I} * \frac{V_i}{V} * 100$$

EXEMPLE : Contribution de la fonction « Restaurants et Hôtels » à la variation de l'indice global = 12,4%

Libellé	Pondération	T1_06	T4_06	T1_07	sur un trim.	sur 12 mois	Contribution
Restaurants et hôtels	165	141,3	149,1	159,0	6,6%	12,6%	12,4%
INDICE GLOBAL	10000	113,1	117,6	118,9	1,1%	5,2%	100%

$$12,4\% = \frac{165}{10000} * \frac{149,1}{117,6} * \frac{6,6}{1,1} * 100$$