

ANSD

Agence Nationale de
la Statistique et de la Démographie

**Note sur les indices mensuels des prix du Commerce Extérieur
(Août 2014)**



Avertissement

La note mensuelle fait ressortir le niveau et l'évolution des indices de valeurs unitaires (I.V.U) des marchandises échangées entre le Sénégal et le reste du monde. La valeur unitaire est obtenue en rapportant la valeur de la marchandise à son volume. Exprimée en francs CFA par kg, elle traduit le prix par unité de masse. Ces indices sont de type Laspeyres, base 100 en 2005. La valeur de la marchandise est évaluée au prix CAF (Coût Assurance Fret) à l'importation et au prix FAB (Franco A Bord) à l'exportation. La nomenclature de produits retenue dans le calcul des indices de valeur unitaire est le Système Harmonisé (SH) de désignation et de codification des marchandises à quatre digits (SH4). Les I.V.U sont calculés pour les flux totaux à l'importation et à l'exportation. Afin de dégager la tendance fondamentale des prix aux échanges extérieurs, un indice sous-jacent¹ est calculé à côté d'un indice des produits volatiles qui, lui, rend compte de l'évolution des produits aux fortes variations de prix unitaire. Les données de base utilisées, principalement issues des statistiques douanières, sont relatives au commerce spécial². Les indices à l'importation et à l'exportation sont également calculés par groupe d'utilisation³.

Dans les nomenclatures agrégées (SH à quatre digits et Groupes d'utilisation), les valeurs unitaires peuvent faire l'objet de sensibles fluctuations entre deux mois. Ceci tient en général à la structure des prix des produits qui composent ces nomenclatures.

I. EVOLUTION DES PRIX A L'IMPORTATION

L'indice des prix des produits à l'importation a connu au mois d'août 2014 une baisse de 0,6% par rapport au mois précédent. Cette évolution est imputable essentiellement au repli des prix des produits des groupes « alimentation-boisson-tabac » (-0,7%), « produits finis destinés à la consommation » (-2,9%) et « autres demi-produits » (-7,5%). Le renchérissement des produits des groupes « énergie et lubrifiant » (+3,3%) et « matières premières animales et végétales » (+14,9%) a modéré cette tendance baissière.

En variation annuelle, les prix des produits à l'importation ont fléchi de 9,4%. Sur les huit premiers mois de 2014, ils ont reculé de 4,8%, comparés à ceux de la période correspondante en 2013.

Le repli des prix des produits du groupe « alimentation-boisson-tabac » en variation mensuelle (-0,7%) est en liaison avec le fléchissement des prix du sucre (-11,9%) et du lait (-8,9%). En revanche, l'accroissement des prix des denrées telles que le riz brisé (+0,9%), le blé (+6,1%) et l'huile de palme (+7,1%) a atténué cette baisse.

En variation annuelle, les prix des produits du groupe se sont repliés de 5,5%. Sur les huit premiers mois de 2014, ils ont chuté de 4,5%, comparés à ceux de la période correspondante en 2013.

La contraction des prix des produits du groupe « produits finis destinés à la consommation » (-2,9%) s'explique notamment par celle des prix des médicaments (-29,4%) et des véhicules pour le transport en commun (-5,2%). Toutefois, l'augmentation des prix des voitures de tourisme (+12,9%) a ralenti ce fléchissement.

Par rapport au mois d'août 2013, les prix des produits du groupe ont progressé de 8,3%. Sur les huit premiers mois de 2014, ils se sont repliés de 0,7%, comparativement à ceux de la période correspondante en 2013.

¹ L'indice sous-jacent est obtenu en élaguant de l'échantillon les produits dont les prix sont sujets à de fortes variations, dits produits volatiles tels que, les insecticides et herbicides à l'importation, ainsi que les mélanges odoriférants pour les industries alimentaires à l'exportation. Un produit est considéré comme volatile si son coefficient de variation est supérieur à 30%.

² Le commerce spécial enregistre les marchandises lorsqu'elles sont destinées à la consommation intérieure ou à l'exportation. Le commerce général comptabilise les marchandises quand elles entrent ou sortent du territoire national.

³ Les groupes d'utilisation classent les produits selon l'utilisation attendue du produit.

Le recul de 7,5% des prix des produits du groupe « autres demi-produits » est consécutif notamment à la chute des prix des carreaux (-11,7%) et du clinker (-34,9%). Cette baisse est contrebalancée par la hausse des prix du bois scié (+7,6%) et des fils de machine en fer (+10,2%).

En variation annuelle, les prix des produits du groupe ont reculé de 10,7%. Sur les huit premiers mois de 2014, ils ont chuté de 5,1%, comparativement à ceux de la période correspondante en 2013.

L'accroissement des prix des produits du groupe « matières premières animales et végétales » (+14,9%) résulte de celui des prix de l'huile de soja (+16,1%) et du bois brut (+8,0%).

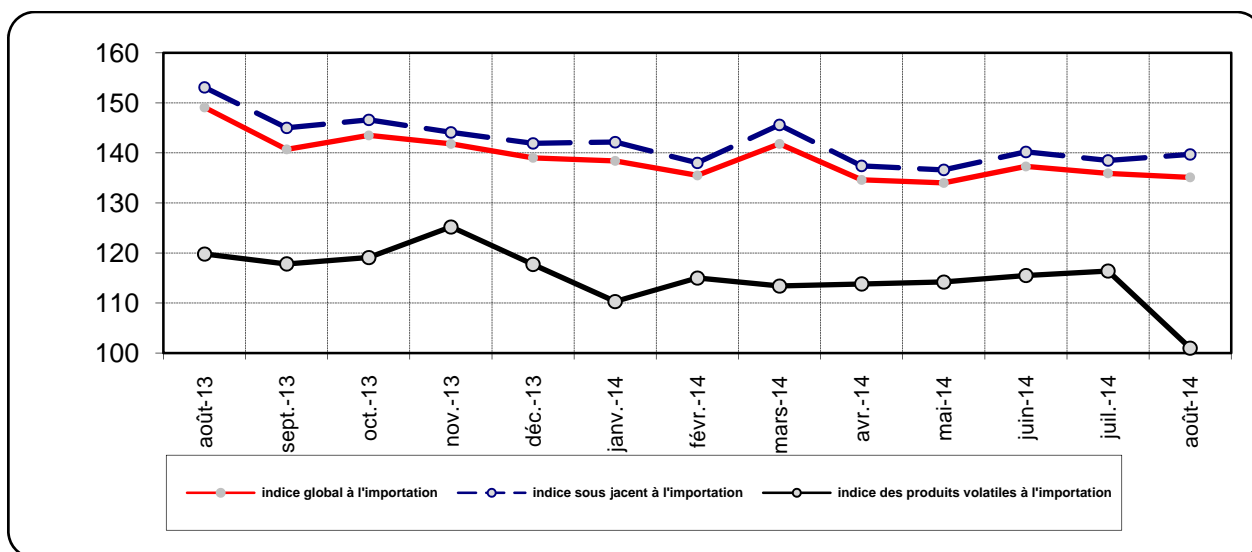
En variation annuelle, les prix des produits du groupe se sont relevés de 4,2%. Sur les huit premiers mois de 2014, ils se sont repliés de 12,4%, comparés à ceux de la période correspondante en 2013.

La remontée des prix des produits du groupe « énergie et lubrifiant » (+3,3%) est imputable, entre autres, à celle des prix du pétrole raffiné (+13,6%) et du gaz butane (+2,5%).

En variation annuelle, les prix des produits du groupe ont reculé de 13,5%. Sur les huit premiers mois de 2014, ils ont reculé de 5,7%, comparés à ceux de la période correspondante en 2013.

L'**indice sous jacent** des prix des produits à l'importation s'est relevé de 0,9%. Au même moment, celui des produits volatiles a connu une baisse de 13,2%. En variation annuelle, l'indice sous jacent s'est replié de 8,8%.

Graphique 1: Evolution des indices sous jacent, volatile et global à l'importation



II. EVOLUTION DES PRIX A L'EXPORTATION

Les prix des produits à l'exportation sont ressortis, au cours du mois d'août 2014, en baisse de 2,7% par rapport au mois précédent. Cette évolution est liée au repli des prix des produits des groupes « alimentation-boisson-tabac » (-2,8%) et « énergie et lubrifiant » (-13,6%). La hausse des prix des produits des groupes « autres demi-produits » (+5,2%), « matières premières minérales » (+3,4%) et « produits finis destinés à la consommation » (+10,7%) a réduit la tendance baissière.

Comparés au mois d'août 2013, les prix des produits à l'exportation ont progressé de 2,6%. Sur les huit premiers mois de l'année 2014, ils ont fléchi de 4,8%, par rapport à ceux de la période correspondante en 2013.

Le fléchissement des prix des produits du groupe « alimentation-boisson-tabac » (-2,8%) est imputable au recul des prix des poissons frais (-3,9%), des mollusques (-5,9%) et des poissons réfrigérés (-22,8%). Toutefois, le renchérissement des crustacés (+10,8%), des conserves de poissons (+19,5%) et de l'extrait de malt et préparation alimentaire (+11,4%) a atténué cette tendance baissière.

Par rapport au mois d'août 2013, les prix des produits du groupe se sont relevés de 3,9%. Sur les huit premiers mois de 2014, ils ont progressé de 3,4%, comparés à ceux de la période correspondante en 2013.

La baisse des prix des produits du groupe « énergie et lubrifiant » (-13,6%) est le résultat de la diminution des prix de son unique composante à l'exportation, le pétrole raffiné.

En variation annuelle, les prix des produits du groupe ont remonté de 5,4%. Sur les huit premiers mois de 2014, ils ont diminué de 7,9%, comparés à ceux de la période correspondante en 2013.

Le relèvement des prix des produits du groupe « autres demi-produits », en variation mensuelle de 5,2%, est reflété par celui des prix de l'acide phosphorique (+8,2%) et des engrais (+0,9%). Toutefois, le repli des prix du ciment (-1,4%), après une hausse de 13,7% au mois précédent, a amoindri cette tendance haussière.

Comparés au mois d'août 2013, les prix des produits du groupe ont progressé de 9,6%. Sur les huit premiers mois de 2014, ils ont reculé de 3,6%, par rapport à ceux de la période correspondante en 2013.

Les prix des produits du groupe « matières premières minérales » se sont renchérissés de 3,4%. Cette évolution est liée à la hausse des prix du sel (+2,5%) et des autres argiles (+6,8%).

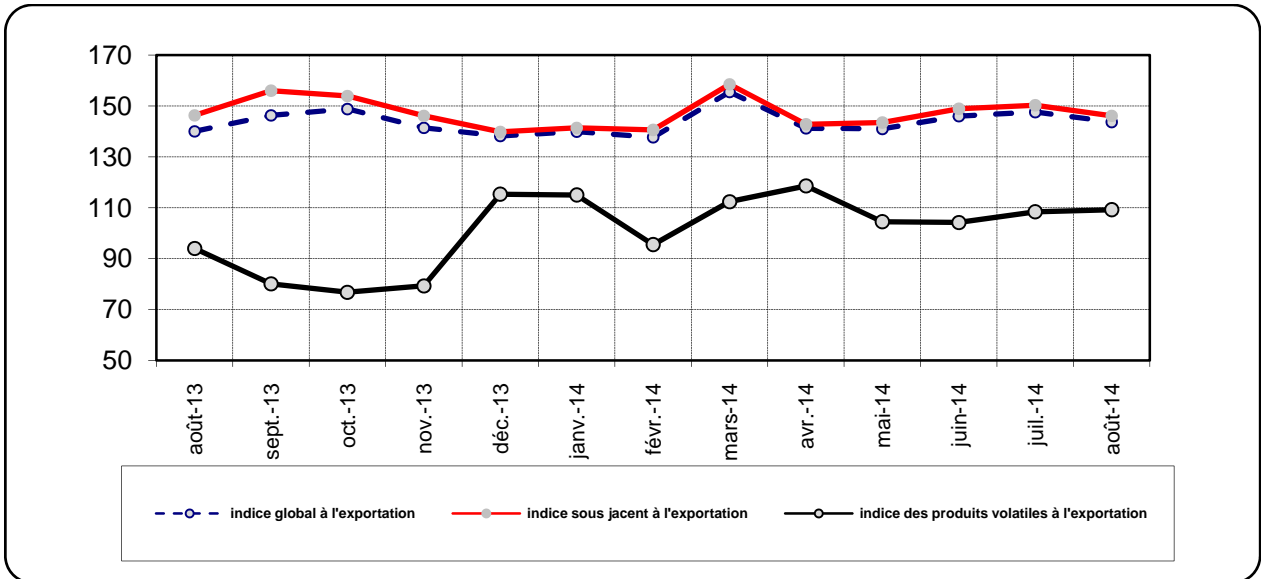
En variation annuelle, les prix des produits du groupe ont chuté de 26,0%. Sur les huit premiers mois de 2014, les prix à l'exportation des produits se sont repliés de 17,2%, comparés à ceux de la période correspondante en 2013.

La remontée des prix des produits du groupe « produits finis destinés à la consommation » (+10,7%) est consécutive à celle des prix des produits de beauté (+8,8%), des articles de ménage (+11,0%) et des savons et produits tensioactifs (+10,8%).

En variation annuelle, les prix des produits du groupe ont progressé de 5,8%. Sur les huit premiers mois de 2014, ils se sont relevés de 0,9%, comparés à ceux de la période correspondante en 2013.

L'indice sous jacent des prix des produits à l'exportation a diminué de 2,8%. Au même moment, celui des produits volatiles s'est relevé de 0,7%. En variation annuelle, l'indice sous jacent a reculé de 0,1%.

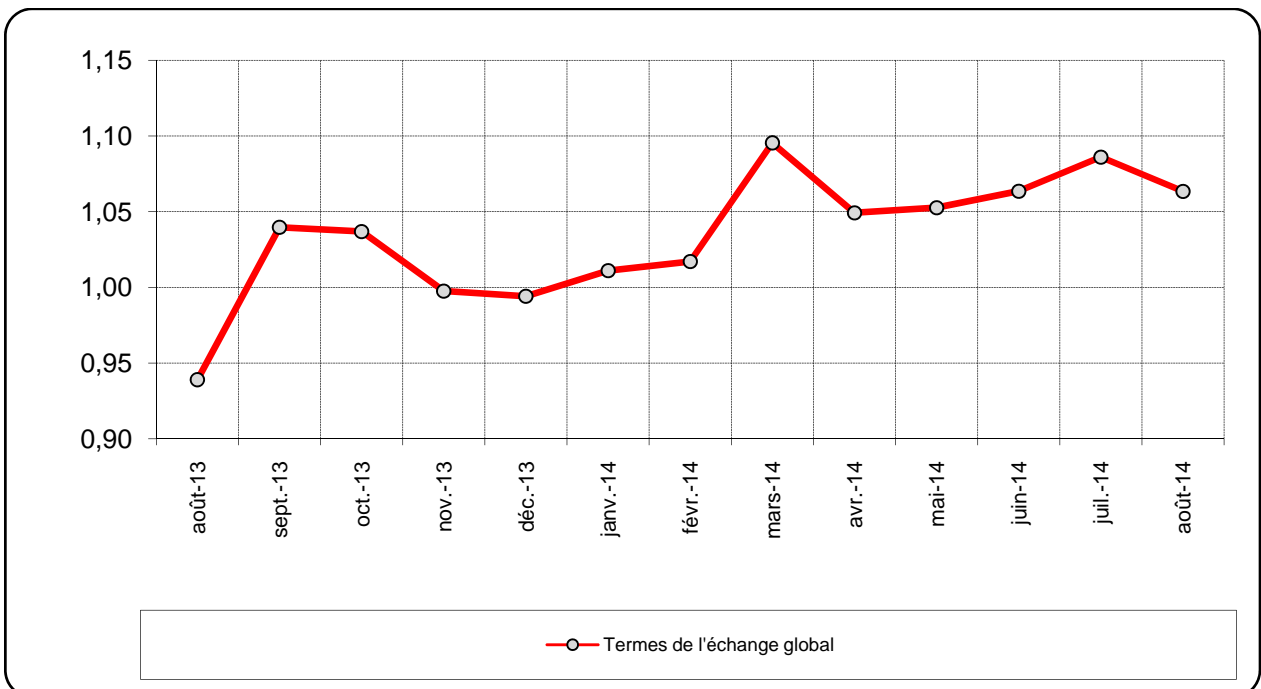
Graphique 2: Evolution des indices sous jacent, volatile et global à l'exportation



III. Les termes de l'échange

Les termes de l'échange sont ressortis à 1,06 au mois d'août 2014. Ce résultat résulte de l'amélioration des termes de l'échange des produits des groupes « matières premières minérales » (1,26), « autres demi-produits » (1,23), et « produits finis destinés à la consommation » (1,23) et de la détérioration de ceux des produits des groupes « alimentation-boisson-tabac » (0,99), « énergie et lubrifiant » (0,95) et « matières premières animales et végétales » (0,75).

Graphique 3: Evolution des termes de l'échange



Annexe

Tableau 1 : Variation de l'indice des prix à l'importation par groupe d'utilisation (base 100 en 2005)

Groupe d'utilisation / produits	Poids	2013	2014				Variation en %			Contribution à la variation mensuelle
		Août	Mai	juin	Juillet	Août	2014	2014/2013		
							Août. / juillet	Août/Août	Cumul 8 mois	
Alimentation-boisson-tabac	288,0	138,2	137,8	135,3	131,5	130,6	-0,7	-5,5	-4,5	-0,2
• Riz brisé	106,6	129,9	120,5	118,0	118,9	120,0	0,9	-7,6	-11,6	0,1
• Lait	27,5	179,4	190,9	182,1	180,7	164,6	-8,9	-8,2	22,9	-0,3
• Blé	28,8	147,3	162,2	149,7	137,0	145,4	6,1	-1,3	-16,3	0,2
• Huile de palme	16,4	181,5	177,5	174,2	154,5	165,5	7,1	-8,8	-8,5	0,1
• Sucre	12,3	123,0	111,2	106,5	122,1	107,5	-11,9	-12,6	-6,4	-0,1
Energie et lubrifiant	262,0	229,9	187,0	193,1	192,6	198,9	3,3	-13,5	-5,7	1,2
• Pétrole brut	163,1	255,1	194,5	203,7	203,7	203,7	0,0	-20,1	-2,4	0,0
• Pétrole raffiné	67,0	194,3	163,0	172,2	175,3	199,2	13,6	2,5	-15,1	1,2
• Gaz butane	29,4	174,2	198,9	183,6	170,3	174,6	2,5	0,2	-2,4	0,1
Matières premières animales et végétales	17,7	179,1	170,1	176,8	162,4	186,6	14,9	4,2	-12,4	0,3
• Huile de soja	15,5	181,3	167,6	176,2	159,4	185,0	16,1	2,1	-13,6	0,3
• Bois brut	2,2	163,4	187,2	181,5	183,0	197,6	8,0	20,9	-3,0	0,0
Matières premières minérales	1,2	115,7	67,3	83,5	74,9	76,6	2,3	-33,8	-16,4	0,0
• Gypse	1,2	115,7	67,3	83,5	74,9	76,6	2,3	-33,8	-16,4	0,0
Autres demi-produits	179,6	124,5	111,9	120,1	120,1	111,2	-7,5	-10,7	-5,1	-1,2
• Fils de machine en fer	23,9	132,5	119,6	117,9	111,9	123,3	10,2	-7,0	-9,2	0,2
• Bois scié	15,3	103,3	103,6	113,0	91,8	98,7	7,6	-4,4	-2,0	0,1
• Clinker	12,2	176,8	113,7	161,5	228,5	148,8	-34,9	-15,8	27,1	-0,7
• Carreaux	9,1	119,0	131,1	132,7	131,4	116,0	-11,7	-2,5	-13,2	-0,1
Produits finis destinés à l'industrie	87,5	121,5	91,7	98,0	100,3	93,5	-6,8	-23,1	-3,2	-0,4
• Machines automatiques pour le traitement de l'information	10,2	118,8	93,2	120,0	136,5	112,4	-17,7	-5,4	6,2	-0,2
• Véhicules pour le transport de marchandises	11,9	124,6	76,6	68,8	78,2	96,0	22,7	-23,0	-3,4	0,2
• Groupe électrogène	8,6	108,3	105,9	125,3	128,1	93,0	-27,4	-14,2	15,9	-0,2
Produits finis destinés à la consommation	164,0	78,0	85,6	87,8	87,0	84,5	-2,9	8,3	-0,7	-0,3
• Médicaments	36,2	88,8	84,7	111,8	114,7	80,9	-29,4	-8,8	-2,1	-0,9
• Voiture de tourisme	36,7	49,9	49,3	56,6	51,8	58,5	12,9	17,2	-7,3	0,2
• Véhicule pour le transport en commun	12,1	76,5	142,9	140,1	153,4	145,5	-5,2	90,1	35,8	-0,1
Indice global à l'importation	1000,0	149,1	134,0	137,3	135,9	135,1	-0,6	-9,4	-4,8	-0,6

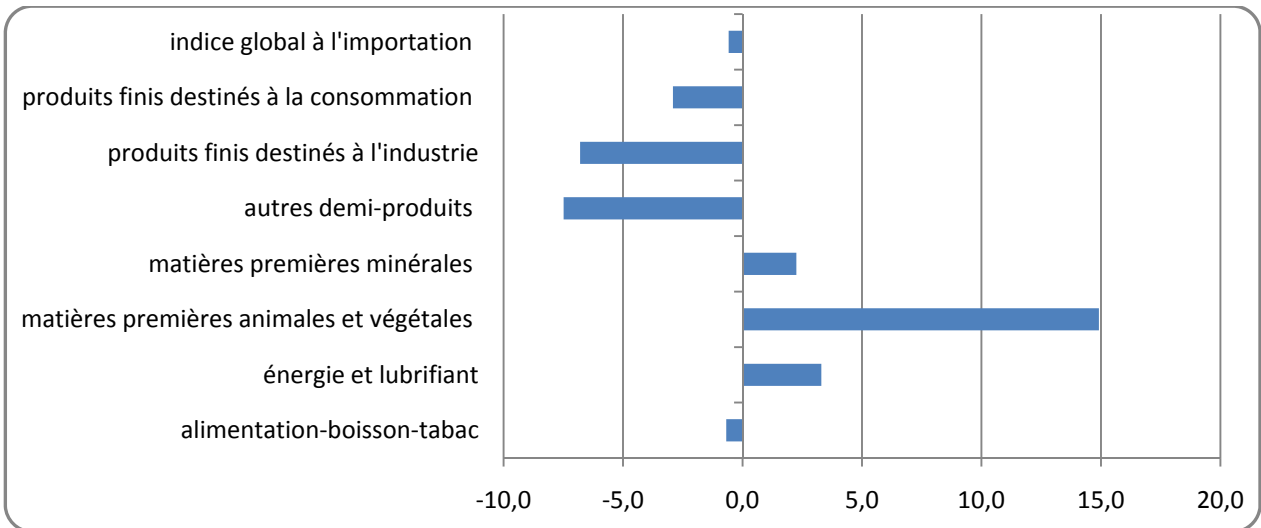
Source : ANSD/DSE/CN/DSC/BEE

Tableau 2 : Variation de l'indice des prix à l'exportation par groupe d'utilisation (base 100 en 2005)

Groupe d'utilisation /produits	Poids	2013	2014				Variation en %			Contribution à la variation mensuelle
			Août	Mai	juin	Juillet	Août	2014/2013		
								Août. / juillet	Août/Août	
Alimentation-boisson-tabac	333,4	124,3	127,7	132,4	132,8	129,1	-2,8	3,9	3,4	-0,8
• Poissons frais	79,2	159,1	149,0	153,7	151,0	145,0	-3,9	-8,9	0,9	-0,3
• Mollusques	62,3	107,0	115,1	126,1	138,0	129,9	-5,9	21,3	14,3	-0,3
• Poissons réfrigérés	60,2	102,9	131,7	140,0	133,7	103,3	-22,8	0,4	-0,2	-1,2
• Crustacés	53,5	121,6	115,1	115,3	124,2	137,5	10,8	13,1	11,0	0,5
• Conserve de poisson	28,1	128,4	127,5	118,0	116,2	138,9	19,5	8,2	-12,7	0,4
• Bouillon	17,7	83,1	83,4	80,9	83,7	82,5	-1,4	-0,7	-2,2	0,0
• Extrait de malt et préparation alimentaire	14,4	141,2	178,0	155,4	137,8	153,4	11,4	8,6	16,3	0,2
Energie et lubrifiant	216,0	179,4	201,6	216,9	218,7	189,0	-13,6	5,4	-7,9	-4,3
• Pétrole raffiné	216,0	179,4	201,6	216,9	218,7	189,0	-13,6	5,4	-7,9	-4,3
Matières premières animales et végétales	57,9	194,9	122,7	122,7	122,8	139,7	13,8	-28,3	-27,0	0,7
• Huiles brutes d'arachides	37,5	235,6	118,7	117,4	117,6	143,5	22,0	-39,1	-36,2	0,7
• Coton	18,6	122,5	133,7	136,3	134,4	134,8	0,3	10,1	2,5	0,0
• Peaux brutes de bovins	1,7	92,9	91,1	91,1	111,2	111,2	0,0	19,7	-14,2	0,0
Matières premières minérales	24,1	130,3	93,7	92,0	93,2	96,4	3,4	-26,0	-17,2	0,1
• Sel	8,9	124,6	127,6	121,7	124,9	128,0	2,5	2,7	-0,4	0,0
• Autres argiles	7,0	159,4	99,4	101,1	101,1	108,0	6,8	-32,2	-17,4	0,0
• Débris ou fonte de fers ou en acier	8,2	111,9	51,9	51,9	51,9	51,9	0,0	-53,6	-38,8	0,0
Autres demi-produits	299,4	125,0	125,9	126,3	130,2	136,9	5,2	9,6	-3,6	1,4
• Ciment	175,2	120,2	107,9	104,6	118,9	117,3	-1,4	-2,4	-7,4	-0,1
• Acide phosphorique	48,5	135,7	131,3	133,3	133,7	144,6	8,2	6,6	-11,9	1,3
• Engrais	32,0	46,3	129,7	133,8	138,8	140,1	0,9	202,8	168,3	0,0
Produits finis destinés à la consommation	64,8	98,3	97,1	97,0	93,9	104,0	10,7	5,8	0,9	0,4
• Produits de beauté	19,9	118,1	111,0	98,5	97,3	105,9	8,8	-10,3	1,7	0,1
• Articles de ménage	9,2	113,5	130,9	122,9	119,2	132,3	11,0	16,6	-1,8	0,1
• Savon et produits tensio-actifs	8,9	96,8	80,7	107,7	94,2	104,4	10,8	7,8	13,9	0,1
Or industriel	4,4	364,6	349,3	369,2	379,1	382,2	0,8	4,8	-12,7	0,0
• Or sous forme brute	4,4	364,6	349,3	369,2	379,1	382,2	0,8	4,8	-12,7	0,0
Indice global à l'exportation	1000,0	140,0	141,0	146,0	147,6	143,7	-2,7	2,6	-4,8	-2,7

Source : ANSD/DSECN/DSC/BEE

Graphique 4: Variation mensuelle des prix à l'importation par groupe d'utilisation



Graphique 5: Variation mensuelle des prix à l'exportation par groupe d'utilisation

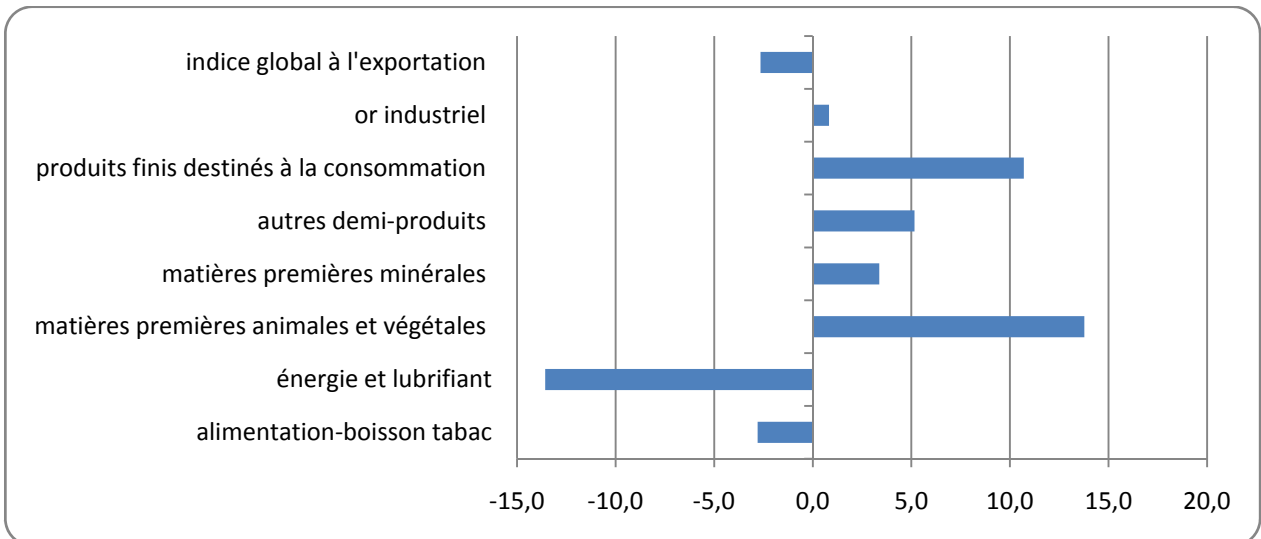


Tableau 3: Evolution de l'indice sous jacent, volatile, global à l'importation (base 100 en 2005)

	Poids	2013	2014				Variation en %		
		Août	Mai	juin	Juillet	Août	2014	2014/2013	
							Août. / juillet	Août/Août	Cumul 8 mois
Indice global à l'importation	100	149,1	134,0	137,3	135,9	135,10	-0,6	-9,4	-4,8
Indice sous jacent à l'importation	88,2	153,1	136,6	140,2	138,5	139,70	0,9	-8,8	-5,7
Indice des produits volatiles à l'importation	11,8	119,8	114,2	115,5	116,4	101,00	-13,2	-15,7	-5,6

Source : ANSD/DSECN/DSC/BEE

Tableau 4: Evolution de l'indice sous jacent, volatile, global à l'exportation (base 100 en 2005)

	Poids	2013	2014				Variation en %		
		Août	Mai	juin	Juillet	Août	2014	2014/2013	
							Août. / juillet	Août/Août	Cumul 8 mois
Indice global à l'exportation	100	140,0	141,0	146,0	147,6	143,7	-2,7	2,6	-4,8
Indice sous jacent à l'exportation	93,5	146,3	143,5	148,9	150,3	146,1	-2,8	-0,1	-6,6
Indice des produits volatiles à l'exportation	6,5	94,0	104,5	104,2	108,4	109,2	0,7	16,2	33,4

Source : ANSD/DSECN/DSC/BEE

Tableau 5: Termes de l'échange par groupe d'utilisation (base 100 en 2005)

Groupe d'utilisation	2013	2014			
	Août	Mai	juin	Juillet	Août
Alimentation-boisson-tabac	0,90	0,93	0,98	1,01	0,99
Energie et lubrifiant	0,78	1,08	1,12	1,14	0,95
Matières premières animales et végétales	1,09	0,72	0,69	0,76	0,75
Matières premières minérales	1,13	1,39	1,10	1,24	1,26
Autres demi-produits	1,00	1,13	1,05	1,08	1,23
Produits finis destinés à la consommation	1,26	1,13	1,10	1,08	1,23
Termes de l'échange global	0,94	1,05	1,06	1,09	1,06

Source : ANSD/DSECN/DSC/BEE

Méthodologie de calcul de la contribution en points à la variation totale de l'indice global

La contribution d'un groupe d'utilisation est sa part dans variation de l'indice global. Elle s'obtient comme suit :

Soit i un groupe d'utilisation

P_i : la pondération du groupe d'utilisation i dans l'indice global ;

P : la somme totale des pondérations des groupes d'utilisation ;

V_i : la variation du groupe d'utilisation i ;

I_i : le niveau de l'indice du groupe d'utilisation à la période $t-1$;

I : le niveau de l'indice global à la période $t-1$.

$Contrib_i$: la contribution du groupe d'utilisation i à la variation de l'indice global

$$Contrib_i = \frac{P_i}{P} * \frac{I_i}{I} * V_i$$

Par exemple pour calculer la contribution, en pourcentage du groupe d'utilisation « **alimentation-boisson-tabac** », nous procédons comme suit :

Libellé	Pondération	Août 13	Mai 14	Juin 14	Juillet 14	Août 14	Variation mensuelle	contribution
Alimentation-boisson-tabac	288,0	138,2	137,8	135,3	131,5	130,6	-0,7	-4,5
Indice global à l'importation	1000,0	149,1	134,0	137,3	135,9	135,1	-0,6	-0,6

$$-4,5 = \frac{288,0}{1000} * \frac{131,5}{135,9} * -0,7$$

Cela signifie que le groupe d'utilisation « **alimentation-boisson-tabac** » contribue à la baisse de l'indice global à l'importation de 4,5.

Agence Nationale de la Statistique et de la Démographie, Rocade Fann Bel-air Cerf-volant. BP 116 Dakar RP -Sénégal
Tél. : (221) 33 869 21 39 Fax : (221) 33 824 36 15

Directeur de Publication : Aboubacar Sédikh BEYE **Adjoint** : Mamadou Falou MBENGUE

Directeur des Statistiques Economiques et de la Comptabilité Nationale P.I. : Ousseynou SARR

Chef de division des statistiques conjoncturelles: Maxime Bruno NAGNONHOU

Chef de bureau des échanges extérieurs: Daouda BALLE

Equipe de rédaction : Daouda BALLE /El Hadji Omar SENGHOR/ Sophie DIOP

Distribution : Division de la Diffusion, de la Documentation et des Relations avec les Usagers : El Hadji Malick GUEYE

Pour toute information s'adresser au Bureau des Echanges Extérieurs