

## Evolution des cours des matières premières en septembre 2014 et perspectives

Les nouvelles prévisions (octobre 2014) du département américain de l'agriculture (USDA), pour la campagne 2014/15, tablent sur une offre mondiale de céréales de 2974,8 millions de tonnes, soit des hausses respectives de 0,1% et 1,7% par rapport aux prévisions de septembre 2014 et aux estimations de 2013/14. Aussi, les utilisations mondiales de céréales, prévues à 2452 millions de tonnes pour la campagne 2014/15, devraient progresser de 0,2% par rapport aux prévisions de septembre 2014. Comparées aux estimations de 2013/14, elles devraient augmenter de 1,4%. Selon l'USDA, les stocks de fin de campagne sont attendus à 522,8 millions de tonnes.

Sur les marchés des matières premières, les prix du riz indien et du riz thaïlandais (25% brisure) et des huiles de soja et d'arachide sont restés stables alors que ceux du sucre blanc, du maïs, de l'huile palme, du blé tendre français et du pétrole Brent ont fléchi, en septembre 2014.

### Le riz

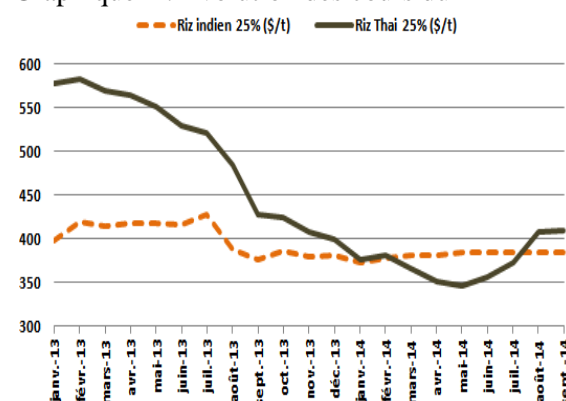
Selon l'USDA, la production mondiale de riz se situerait à 475,5 millions de tonnes, pour la campagne 2014/15, en baisse de 0,3% par rapport aux prévisions de septembre et 0,2% comparée aux estimations de 2013/14.

S'agissant de la demande mondiale de riz, elle est prévue à 481,7 millions de tonnes, restant inchangée (-0,03%) par rapport aux récentes prévisions de septembre et en progression de 1,2% par rapport aux estimations de 2013/14.

Quant aux disponibilités exportables, elles sont projetées à 41,2 millions de tonnes alors que les demandes d'importations sont attendues à 38,9 millions de tonnes, en 2014/15.

Les prix du riz indien et du riz thaïlandais (25% brisure) sont restés quasi-stables par rapport à leur niveau d'août 2014. Toutefois, durant les trois premiers trimestres de 2014, les cours du riz indien et du riz thaïlandais se sont repliés, respectivement, de 6,6% et 29,9%, en comparaison à la même période de 2013.

Graphique 1 : Evolution des cours du riz



Source: FAO

**Au niveau du marché local, le prix du kilogramme de riz parfumé poursuit sa tendance baissière, enregistrant ainsi un recul de 81 FCFA par rapport à son niveau de mars 2014. Toutefois, celui du riz brisé ordinaire continue à fluctuer dans la fourchette 260 – 270 FCFA depuis le début de l'année 2014.**

### Le blé tendre français

Les prévisions de septembre 2014 de l'USDA tablent sur une production mondiale de blé de 721,1 millions de tonnes, pour la campagne

2014/15, soit des hausses respectives de 0,2% et 0,8% par rapport à celles de septembre et aux estimations de 2013/14. Concernant la

demande mondiale, les prévisions (714,1 millions de tonnes) sont revues à la hausse de 0,6% par rapport à celles de septembre 2014. Elle devrait progresser de 1,4% par rapport aux estimations de 2013/14.

Ainsi, suite à l'abondance de la production et au bon niveau des disponibilités exportables, les cours du blé tendre français ont fléchi, pour le sixième mois consécutif, de 9,7%, en variation mensuelle, s'échangeant à 210,2 dollars US la tonne en septembre 2014.

Sur les neuf premiers mois de 2014, les cours du blé tendre français ont chuté de 11,4%, en comparaison à la même période de 2013.

### Le maïs

Les dernières prévisions de l'USDA tablent sur une production mondiale de maïs de 990,7 millions de tonnes, pour 2014/15, en hausse de 0,3% par rapport aux prévisions de septembre 2014. Relativement à 2013/14, une progression de 0,2% de la production mondiale est attendue.

Concernant les utilisations de maïs, elles sont revues à la hausse, à hauteur de 0,2% par rapport aux prévisions de septembre et sont attendues à 973,1 millions de tonnes. Comparée aux estimations de 2013/14, l'utilisation mondiale de maïs devrait progresser de 2,1% pour cette campagne 2014/15.

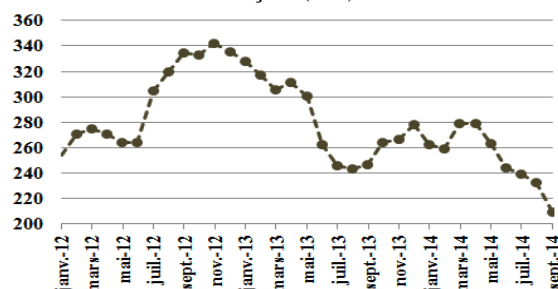
Sur le marché mondial, les cours du maïs ont encore connu une chute (-8,4%) en septembre 2014, en variation mensuelle, imputable au niveau élevé de la production. La tonne de maïs s'est échangée à 167,5 dollars.

### Les huiles végétales

En octobre 2014, l'USDA a prévu une offre mondiale d'huiles végétales de 195,3 millions de tonnes, pour la nouvelle campagne 2014/15, soit une baisse de 0,1% par rapport aux prévisions de septembre. Aussi, l'offre mondiale devrait s'améliorer de 4,3%, comparée aux estimations de 2013/14.

Les prévisions d'octobre 2014 de l'USDA, concernant la demande mondiale d'oléagineux, tablent sur une hausse de 0,1% par rapport à

Graphique 2: Evolution des cours du blé tendre français (\$/T)

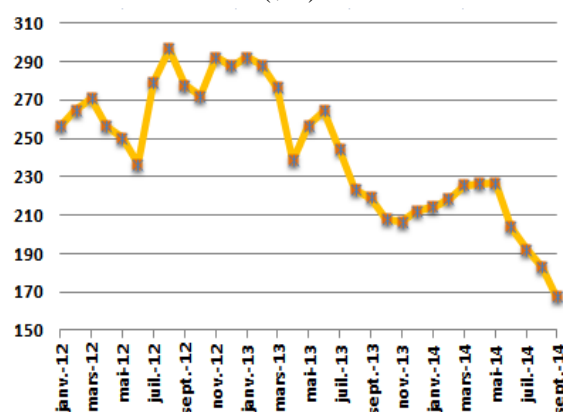


Source: BASF Agro (France)

**Sur le marché sénégalais, le prix du kilogramme de la farine de blé est resté stable (431 FCFA) par rapport au mois précédent.**

Sur les trois premiers trimestres de 2014, les prix du maïs argentin ont chuté de 19,3% par rapport à la même période de 2013.

Graphique 3: Evolution des cours du maïs argentin (\$/T)



Source: FAO

**Concernant le marché local, le prix du kilogramme de maïs est resté stable, dans la fourchette 260 - 270 FCFA, depuis août 2013.**

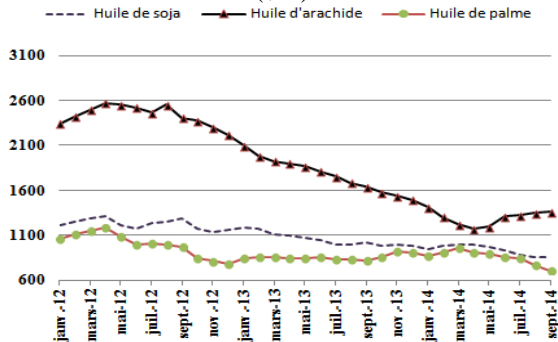
celles d'octobre. La demande devrait atteindre 172,8 millions de tonnes, en 2014/15, en hausse de 4,4% par rapport à 2013/14.

Les cours mondiaux des huiles d'arachide et de soja se sont stabilisés, en variation mensuelle. En revanche, les prix de l'huile de palme se sont repliés de 7,4%, atteignant 709 dollars US en août 2014.

Sur les neuf premiers mois de 2014, les cours de l'huile de soja et de l'huile d'arachide ont

reculé, respectivement, de 13,2% et 30,1%, par rapport à la même période de 2013 alors que ceux de l'huile de palme ont augmenté de 1,6%.

Graphique 4: Evolution des cours de l'huile de soja (\$/T)



Source: Banque mondiale

Sur le marché local, le litre d'huile d'arachide est resté stable à son niveau d'avril 2014 (1540 FCFA). Aussi, les prix de la dosette de 12,5 cl sont restés inchangés par rapport au mois précédent (292 FCFA).

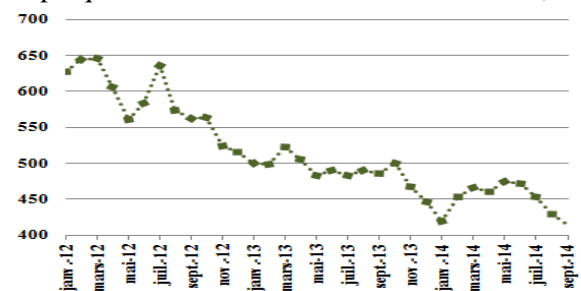
## Le sucre blanc

Selon la **Conab**, organisme agricole officiel du gouvernement brésilien, la production de sucre du Brésil atteindra 38,25 millions de tonnes pour 2014/15, soit une hausse de 1% par rapport à la précédente campagne. Cette bonne perspective de l'offre et les estimations selon lesquelles la production mondiale en 2014/15 serait supérieure à la consommation ont continué d'exercer une pression à la baisse sur les cours internationaux du sucre. Ainsi, le prix du sucre blanc s'est replié de 3,4%, en variation mensuelle. La tonne de sucre blanc s'est échangée à 414,5 dollars US, en septembre 2014.

Sur les trois premiers trimestres de 2014, une contraction de 9,4% des prix du sucre a été

enregistrée, en comparaison de la même période de 2013.

Graphique 5: Evolution des cours du sucre blanc (\$/T)



Source: Les Echos

**Quant aux prix locaux, le kilogramme de sucre raffiné est maintenu à son niveau de septembre 2013, soit 583 FCFA.**

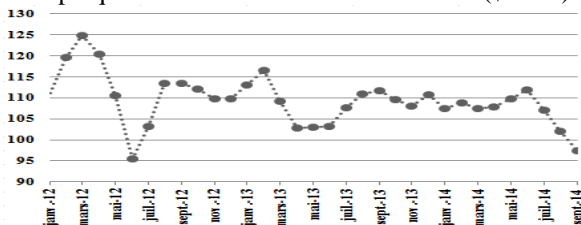
## Le pétrole Brent

Dans son rapport d'octobre 2014, l'OPEP a évalué à 92,33 millions de barils par jour (mbj) l'offre mondiale de pétrole en septembre 2014, soit une hausse de 0,54 mbj par rapport à août. Cette amélioration relève de la hausse de la production des pays de l'OPEP (0,4 mbj) et des pays hors-OPEP (0,14 mbj). Aussi, selon le cartel, les prévisions de demande mondiale de pétrole sont restées inchangées par rapport à celles de septembre 2014 (91,19 mbj).

Sur le marché mondial, le prix du baril de Brent s'est replié de 4,5%, en septembre 2014, s'établissant à 97,3 dollars US. Sur les neuf premiers mois de 2014, une baisse de près de 2%

a été enregistrée, en comparaison de la même période de 2013.

Graphique 6: Evolution des cours du Brent (\$/baril)

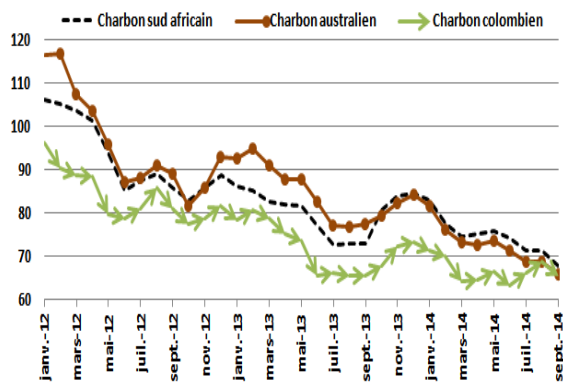


Source: Banque mondiale

**Au Sénégal, les litres de super carburant et de gas-oil sont restés stables à leurs prix d'octobre 2012 (respectivement 889 FCFA et 792 FCFA).**

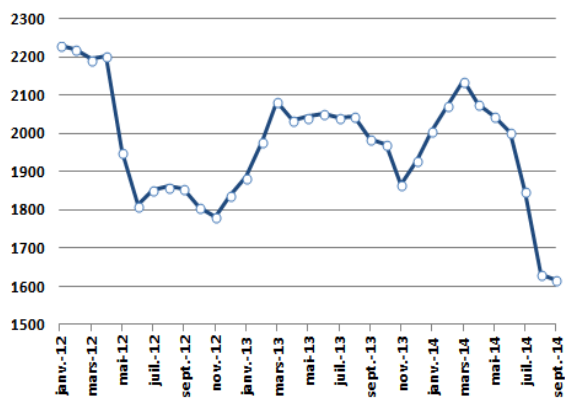
## Annexes

Annexe 1 : Evolution des cours du charbon (\$/T)



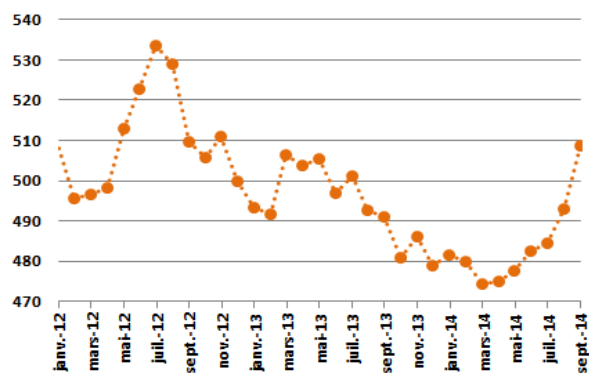
Source: Banque mondiale

Annexe 3: Evolution des cours du coton (\$/T)



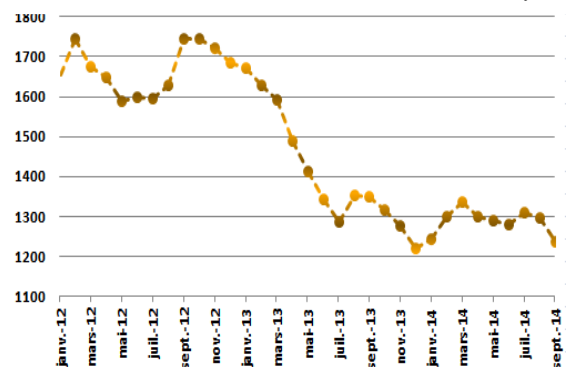
Source: Banque mondiale

Annexe 5: Taux de change dollar/CFA



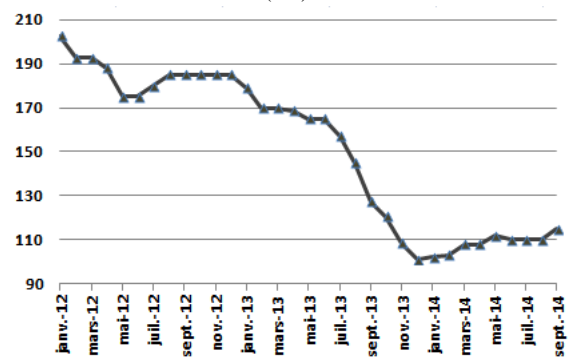
Source: Les Echos

Annexe 2 : Evolution des cours de l'or (\$/troy oz)



Source: Banque mondiale

Annexe 4: Evolution des cours du phosphate (\$/T)



Source: Banque mondiale